



VYHODNOCENÍ ZAPOJENÍ DĚTÍ A DOSPÍVAJÍCÍCH

Mikroregion obcí povodí Morávky

prosinec 2015



1 ZÁKLADNÍ ÚDAJE

Zapojení dětí a dospívajících do přípravy strategického plánu Sdružení obcí povodí Morávky probíhalo v září 2015 prostřednictvím místních mateřských a základních škol:

- Základní škola, Dobrá, okres Frýdek-Místek,
- Základní škola a mateřská škola Dobruška, okres Frýdek-Místek, příspěvková organizace,¹
- Základní škola a mateřská škola Morávka, příspěvková organizace,
- Základní škola a mateřská škola Nošovice, příspěvková organizace,
- Mateřská škola Pražmo, příspěvková organizace, okres Frýdek-Místek,
- Základní škola a mateřská škola Raškovice,
- Mateřská škola Vyšín Lhoty, okres Frýdek-Místek, příspěvková organizace.

Účelem zapojení bylo zmapovat názory dětí a dospívajících na současnou situaci (silné a slabé stránky), jejich vize budoucnosti a priority rozvoje okolí vlastního bydliště. Metody zapojení respektovaly zkušenosti a vyjadřovací schopnosti dětí. Nejmladší děti se zapojily prostřednictvím výtvarných prací, starší děti a dospívající prostřednictvím psaných prací.

Tabulka č. 1: Základní údaje

Počet obyvatel mladších 15 let ²	1 575
Počet vyhodnocených prací ³	441

Následující text prezentuje závěry zapojení podle bydliště zapojeného dítěte nebo dospívajícího. Shrnuje odpovědi na otevřené otázky: v odrážkách ty, které byly zaznamenány ve vyhodnocených pracích alespoň v 10 % případů, v textu pod odrážkami ostatní, které byly ve vyhodnocených pracích zaznamenány alespoň dvakrát.⁴ Odpovědi jsou řazeny podle četnosti výskytu sestupně. Vyhodnocení se nevyjadřuje se k relevanci a obsahové správnosti jednotlivých odpovědí.

¹ Včetně „pobočky“ mateřské školy ve Vojkovicích.

² K 26. březnu 2011. Zdroj: ČSÚ 2013.

³ Individuálních i kolektivních; výtvarných, psaných i kombinovaných.

⁴ Není-li u dané obce uvedeno jinak.

2 VYHODNOCENÍ

2.1 DOBRÁ

Otázka: „Co se mi líbí na obci, v níž bydlím? Na co jsem pyšný/á?“

Silnými stránkami Dobré jsou podle zapojených především následující body:

- hřiště (dětské, sportovní, fotbalové),
- škola, školka,
- kostel,
- okolní příroda a životní prostředí,
- knihovna,
- park.

Dále maloobchod, služby, nádraží, silnice, chodníky, přechody pro chodce, restaurace, sběrný dvůr, obecní úřad a společenské, kulturní a sportovní akce.

Obrázek č. 1: Kdyby byla Natálka z Dobré starostkou, vybudovala by větší dětské hřiště⁵



Otázka: „Co se mi nelíbí na obci, v níž bydlím? Za co se stydím?“

Slabými stránkami Dobré jsou podle zapojených především následující body:

- nepořádek v obci (včetně extravilánu),
- stav silnic,
- kvalita ovzduší,

⁵ Základní škola Dobrá, čtvrtá třída.

- stav stávajících chodníků, chybějící chodníky.

Dále podchod, vysoká dopravní zátěž, dopravní bezpečnost (včetně špatně viditelných semaforů), vrakoviště, maloobchod, uzavření kina, hasičská zbrojnice, školní hřiště a chování spoluobčanů (sprejeři, mládež).

Otázka: „**Jak by měla za deset (dvacet) let vypadat obec, v níž bydlím? Co bych udělal(a), kdybych byl(a) starost(k)ou?**“

Prioritami Dobré by podle zapojených měly být především následující body:

- kino,
- koupaliště (nebo cokoli ke koupání),
- hřiště (dětská, fotbalové),
- volnočasové atraktivity (nejrůznějšího druhu),
- dopravní bezpečnost (přechody pro chodce, semaforey, chodníky, snižování dopravní zátěže).

Dále silnice, zázemí pro volnočasové aktivity (společenské sály, klubovny apod.), posilovna, cukrárna, (ne)pořádek v obci (zejména kolem kontejnerů) a ochrana životního prostředí, parkoviště, podchod, restaurace a kvalita ovzduší.

2.2 DOBRATICE

Otázka: „**Co se mi líbí na obci, v níž bydlím? Na co jsem pyšný/á?**“

Silnými stránkami Dobratic jsou podle zapojených především následující body:

- hřiště (dětské, sportovní, školní),
- škola, školka.

Dále obecní úřad, tělocvična, okolní příroda a životní prostředí, chodníky a maloobchod.

Obrázek č. 2: Štěpánovi z Dobratic se líbí místní škola⁶



⁶ Základní škola Dobratic, třetí třída.

Otázka: **„Co se mi nelíbí na obci, v níž bydlím? Za co se stydím?“**

Slabou stránkou Dobratic je podle zapojených především následující bod:

- nepořádek v obci (včetně extravilánu).

Dále hluk z rychlostní komunikace č. R48, stav nádraží, vandalismus, stav silnic a chodníků, vepřín a kravín.

Otázka: **„Jak by měla za deset (dvacet) let vypadat obec, v níž bydlím? Co bych udělal(a), kdybych byl(a) starost(k)ou?“**

Prioritami Dobratic by podle zapojených měly být především následující body:

- koupaliště (nebo cokoli ke koupání),
- dopravní bezpečnost (chodníky, přechody pro chodce).

Dále hřiště, skatepark, cyklostezky, pěší (turistické) stezky, posilovna, kino, vlaková zastávka (včetně zavedení prodeje jízdenek), maloobchod (větší nabídka), ordinace lékaře, lékárna, restaurace a oboustupňová základní škola.

2.3 KRÁSNÁ

Otázka: **„Co se mi líbí na obci, v níž bydlím? Na co jsem pyšný/á?“**

Silnými stránkami Krásné jsou podle zapojených především následující body:

- okolní příroda a životní prostředí (včetně klidu),
- hasičská zbrojnice,
- hřiště.

Dále hospoda a tradiční způsob využití krajiny (zemědělství, lesnictví).

Otázka: **„Co se mi nelíbí na obci, v níž bydlím? Za co se stydím?“**

Slabými stránkami Krásné jsou podle zapojených především následující body:

- nepořádek v obci (včetně extravilánu),
- stav silnic,
- autobusové zastávky.

Dále maloobchod.

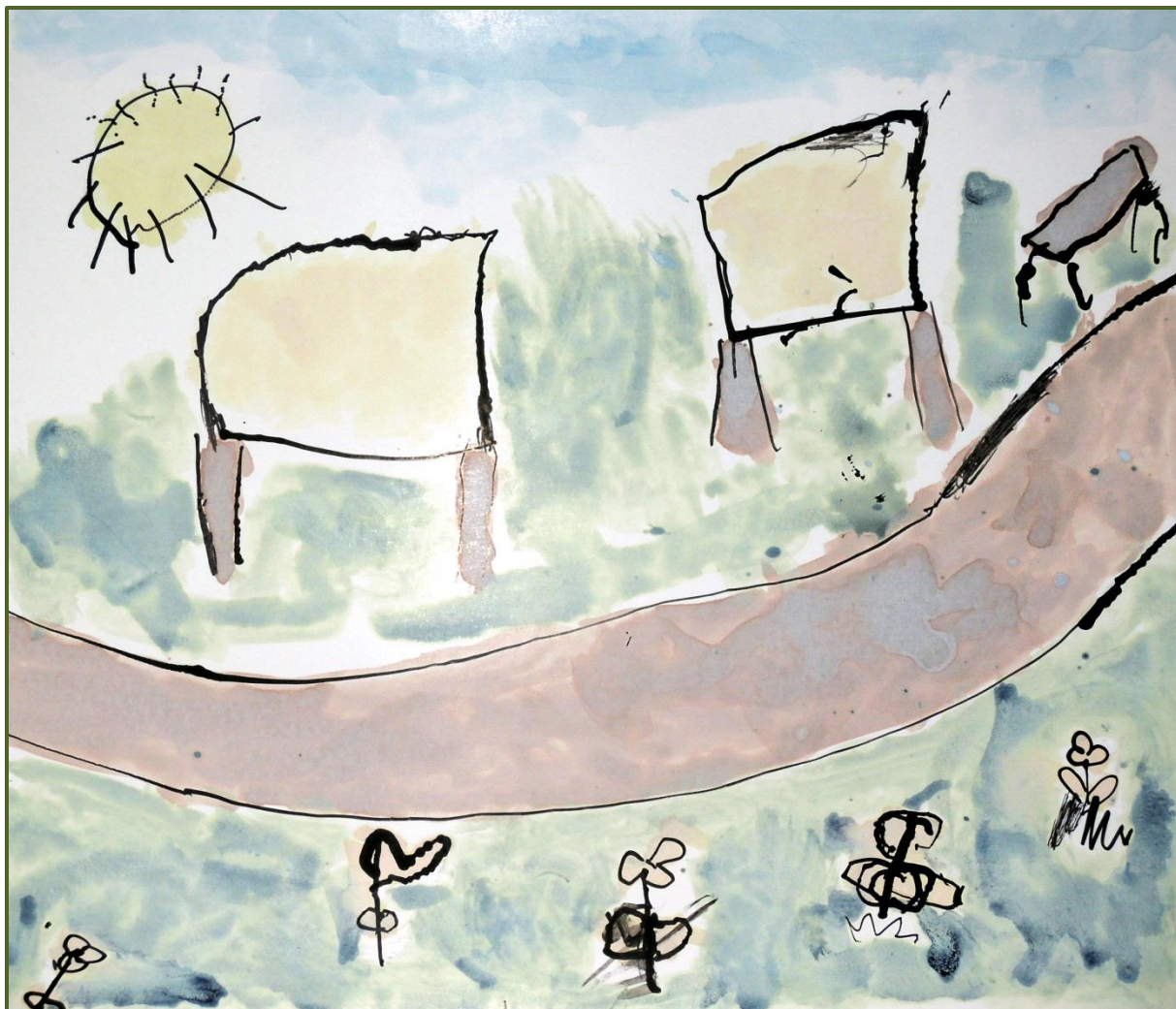
Otázka: **„Jak by měla za deset (dvacet) let vypadat obec, v níž bydlím? Co bych udělal(a), kdybych byl(a) starost(k)ou?“**

Prioritami Krásné by podle zapojených měly být především následující body:

- hřiště,
- koupaliště (nebo cokoli ke koupání),
- maloobchod,
- škola, školka,
- dopravní bezpečnost (chodníky, přechody pro chodce),
- (ne)pořádek v obci (zejména kolem kontejnerů) a ochrana životního prostředí,
- cyklostezky,
- silnice,
- autobusové zastávky,
- ordinace lékaře,
- lékárna,
- kino.

Dále péče o seniory, kostel a restaurace.

Obrázek č. 3: Kubík z Krásné by maminkám vybudoval stezku s obrázky a lavičkami⁷



2.4 MORÁVKA

Otázka: „Co se mi líbí na obci, v níž bydlím? Na co jsem pyšný/á?“

Silnými stránkami Morávky jsou podle zapojených především následující body:

- okolní příroda a životní prostředí (včetně klidu),
- škola, školka,
- venkovská zástavba (a tradiční architektura).

Dále společenské, kulturní a sportovní akce, hřiště, ski areál a další turistická infrastruktura.

Otázka: „Co se mi nelíbí na obci, v níž bydlím? Za co se stydím?“

Slabou stránkou Morávky je podle zapojených především následující bod:

- nepořádek v obci (včetně extravilánu).

Dále chybějící chodníky, hotel Morávka, chataři a těžba dřeva.

⁷ Mateřská škola Pražmo.

Otázka: „**Jak by měla za deset (dvacet) let vypadat obec, v níž bydlím? Co bych udělal(a), kdybych byl(a) starost(k)ou?**“

Prioritami Morávky by podle zapojených měly být především následující body:

- volnočasové atraktivy (nejrůznějšího druhu),
- koupaliště (nebo cokoli ke koupání),
- hřiště (fotbalové, airsoftové),
- akce zaměřené na úklid v obci a okolní krajině,
- dopravní bezpečnost (chodníky, přechody pro chodce),
- jízďárna,
- lesní školka,
- třídění odpadů.

Dále cyklostezky, silnice, maloobchod, kroužky a kino.

Obrázek č. 4: Děti z Morávky zpracovaly vlastní strategický plán obce⁸



2.5 NIŽNÍ LHOTY

Otázka: „**Co se mi líbí na obci, v níž bydlím? Na co jsem pyšný/á?**“⁹

Silnými stránkami Nižních Lhot jsou podle zapojených hřiště, společenské, kulturní a sportovní akce a sbor dobrovolných hasičů.

Otázka: „**Co se mi nelíbí na obci, v níž bydlím? Za co se stydím?**“

Slabými stránkami Nižních Lhot jsou podle zapojených nepořádek v obci (včetně extravilánu), nedostatečná občanská vybavenost, vysoká dopravní zátěž, sousedství zařízení pro zajištění cizinců ve Vyšních Lhotách a nedostatek společenských, kulturních a sportovních akcí.

⁸ Základní škola Raškovice, pátá třída.

⁹ Za Nižní Lhoty bylo zpracováno pouze šest prací a nelze na ně uplatnit pravidla uvedená v kapitole č. 1.

Otázka: „**Jak by měla za deset (dvacet) let vypadat obec, v níž bydlím? Co bych udělal(a), kdybych byl(a) starost(k)ou?**“

Prioritami Nižních Lhot by podle zapojených měly být volnočasové atraktivy (nejrůznějšího druhu), hřiště, koupaliště (nebo cokoli ke koupání), maloobchod, stravování (včetně restaurací), další občanská vybavenost a silnice.

Obrázek č. 5: Markétě z Nižních Lhot vadí intenzivní doprava a znečištění přírody¹⁰



2.6 NOŠOVICE

Otázka: „**Co se mi líbí na obci, v níž bydlím? Na co jsem pyšný/á?**“

Silnými stránkami Nošovic jsou podle zapojených především následující body:

- Hyundai,
- hřiště,
- Radegast,
- okolní příroda a životní prostředí,
- škola, školka.

Dále maloobchod, restaurace, dopravní bezpečnost (chodníky, semafor), společenské, kulturní a sportovní akce, kroužky a kadeřnice.

Otázka: „**Co se mi nelíbí na obci, v níž bydlím? Za co se stydím?**“

Slabými stránkami Nošovic jsou podle zapojených především následující body:

- stav silnic (v souvislosti s budovanou kanalizací),
- nepořádek v obci a stav životního prostředí (lesy, řeka).

Dále dopravní bezpečnost (vysoká dopravní zátěž, cyklisté na chodnících), nedostatek společenských, kulturních a sportovních akcí a sousedství zařízení pro zajištění cizinců ve Vyšních Lhotách.

¹⁰ Základní škola Dobruška, třetí třída.

Otázka: „**Jak by měla za deset (dvacet) let vypadat obec, v níž bydlím? Co bych udělal(a), kdybych byl(a) starost(k)ou?**“

Prioritami Nošovic by podle zapojených měly být především následující body:

- hřiště,
- maloobchod,
- cyklostezky,
- kino,
- ochrana životního prostředí (včetně úklidu v lesích).

Dále silnice, kroužky, koupaliště (nebo cokoli ke koupání), bowling, zdravotní středisko a lékárna.

Obrázek č. 6: V Nošovicích by se jednou mohla jezdit Rallye¹¹



2.7 PRAŽMO

Otázka: „**Co se mi líbí na obci, v níž bydlím? Na co jsem pyšný/á?**“

Silnými stránkami Pražma jsou podle zapojených především následující body:

- hřiště (dětské, multifunkční),
- okolní příroda a životní prostředí (včetně klidu).

Dále cyklostezka, dřevěný jelen, kostel, školka, hasičská zbrojnice a mezilidské vztahy.

Otázka: „**Co se mi nelíbí na obci, v níž bydlím? Za co se stydím?**“

Slabými stránkami Pražma jsou podle zapojených dopravní bezpečnost (chybějící chodníky, vysoká dopravní zátěž), chování spoluobčanů, revitalizace potoka a hřiště (jeho stav a přístup k němu).

¹¹ Anonymní autor. Základní škola Dobrá, třetí třída.

Otázka: „**Jak by měla za deset (dvacet) let vypadat obec, v níž bydlím? Co bych udělal(a), kdybych byl(a) starost(k)ou?**“

Prioritami Pražma by podle zapojených měly být především následující body:

- dopravní bezpečnost (přechody pro chodce, chodníky, kruhový objezd, semafor),
- hřiště (dětské, fotbalové, airsoftové),
- koupaliště (nebo cokoli ke koupání),
- kino,
- volnočasové atraktivy (nejrůznějšího druhu),
- maloobchod,
- zázemí pro volnočasové aktivity (především klubovna),
- ochrana životního prostředí.

Dále společenské, kulturní a sportovní akce, kroužky, cyklostezky, mobiliář (lavičky apod.), veřejná zeleň (park), ordinace lékaře, lékárna, restaurace s dovážkou jídel a sauna.

Obrázek č. 7: Elišce chybí na Pražmě přechod pro chodce¹²



¹² Mateřská škola Pražmo.

2.8 RAŠKOVICE

Otázka: „**Co se mi líbí na obci, v níž bydlím? Na co jsem pyšný/á?**“

Silnými stránkami Raškovice jsou podle zapojených především následující body:

- škola, školka,
- okolní příroda a životní prostředí,
- společenské, kulturní a sportovní akce.

Dále maloobchod, venkovská zástavba, opravené budovy v obci, kaple, restaurace, hřiště, ordinace lékaře a lékárna.

Otázka: „**Co se mi nelíbí na obci, v níž bydlím? Za co se stydím?**“

Slabými stránkami Raškovice jsou podle zapojených především následující body:

- stav stávajících chodníků, chybějící chodníky,
- nepořádek v obci (včetně extravilánu).

Dále zanedbané a nevhledné domy v obci (včetně bytovek), školní záchody, autobusové zastávky, silnice, hasičská zbrojnice, hřiště (nedostatek dětských) a chování spoluobčanů.

Obrázek č. 8: Jana s Karolínou by chtěly mít v Raškovících lanové centrum¹³



Otázka: „**Jak by měla za deset (dvacet) let vypadat obec, v níž bydlím? Co bych udělal(a), kdybych byl(a) starost(k)ou?**“

Prioritami Raškovice by podle zapojených měly být především následující body:

- koupaliště (nebo cokoli ke koupání),
- hřiště (dětská, fotbalové),
- chodníky,

¹³ Základní škola Raškovice.

- kino,
- volnočasové atraktivity (nejrůznějšího druhu),
- vánoční strom,
- maloobchod,
- ordinace lékaře a lékárna (zkvalitnění služeb),
- cyklostezky,
- muzeum,
- společenské, kulturní a sportovní akce a kroužky.

Dále autobusové zastávky, knihovna, rozhledna, útulek (pro psy, kočky), centrum obce (náves), silnice, vzhled budov v obci, zázemí pro volnočasové aktivity (společenský sál, klubovna, diskotéka), péče o seniory a veřejná zeleň (park).

2.9 VOJKOVICE

Otázka: „Co se mi líbí na obci, v níž bydlím? Na co jsem pyšný/á?“

Silnými stránkami Vojkovic jsou podle zapojených především následující body:

- školka (a školní zahrada, učitelky),
- okolní příroda a životní prostředí (včetně klidu),
- hřiště a výletišťe,
- společenské, kulturní a sportovní akce.

Dále stará škola, silnice, restaurace, maloobchod a obecní úřad.

Obrázek č. 9: Nejlepší na Vojkovicích je podle Zuzanky paní učitelka Kačenka¹⁴



¹⁴ Mateřská škola Vojkovic.

Otázka: „**Co se mi nelíbí na obci, v níž bydlím? Za co se stydím?**“

Slabými stránkami Vojkovic jsou podle zapojených především následující body:

- nepořádek v obci (včetně extravilánu),
- dopravní bezpečnost (vysoká dopravní zátěž, chybějící chodníky, přechody pro chodce).

Dále hluk (z rychlostní komunikace č. R48 a z hřiště) a hřiště (malé dětské, neudržované kurty).

Otázka: „**Jak by měla za deset (dvacet) let vypadat obec, v níž bydlím? Co bych udělal(a), kdybych byl(a) starost(k)ou?**“

Prioritami Vojkovic by podle zapojených měly být především následující body:

- hřiště (zejména zvětšit dětské)
- dopravní bezpečnost (přechody pro chodce, chodníky, retardéry, kontroly rychlosti).

Dále cyklostezky, maloobchod, volnočasové atraktivy (nejrůznějšího druhu), ochrana životního prostředí (včetně akcí zaměřených na úklid v obci a okolní krajině), kino, in-line stezky, silnice, kostel a škola.

Obrázek č. 10: Emě se líbí, že se ve Vyšních Lhotách mají lidé rádi¹⁵



2.10 VYŠNÍ LHOTY

Otázka: „**Co se mi líbí na obci, v níž bydlím? Na co jsem pyšný/á?**“

Silnými stránkami Vyšních Lhot jsou podle zapojených především následující body:

- okolní příroda a životní prostředí (včetně klidu a Prašivé),
- mezilidské vztahy,
- školka (a školní zahrada),
- restaurace.

¹⁵ Mateřská škola Vyšní Lhoty.

Dále hřiště a společenské, kulturní a sportovní akce.

Otázka: **„Co se mi nelíbí na obci, v níž bydlím? Za co se stydím?“**

Slabými stránkami Vyšních Lhot jsou podle zapojených především následující body:

- zařízení pro zajištění cizinců,
- dopravní bezpečnost (vysoká dopravní zátěž, chybějící chodníky).

Dále ruina naproti restaurace Maryčka a autobusové zastávky.

Otázka: **„Jak by měla za deset (dvacet) let vypadat obec, v níž bydlím? Co bych udělal(a), kdybych byl(a) starost(k)ou?“**

Prioritami Vyšních Lhot by podle zapojených měly být především následující body:

- koupaliště (nebo cokoli ke koupání),
- volnočasové atraktivity (nejrůznějšího druhu),
- hřiště (zejména dětské),
- zařízení pro zajištění cizinců,
- silnice,
- maloobchod a restaurace,
- kino,
- škola,
- hotel.

Dále dopravní bezpečnost (chodníky, přechody pro chodce), vybavení školky, společenské, kulturní a sportovní akce, tělocvična (nebo sportovní hala), autobusové zastávky, parkoviště, jízdárna, veřejná zeleň (park), ordinace lékaře a lékárna.

POUŽITÉ ZDROJE

1. ČSÚ (2013): Sčítání lidu, domů a bytů 2011. Databáze výsledků. Praha: Český statistický úřad.



Vyhodnocení zapojení dětí a dospívajících

Sdružení obcí povodí Morávky

David W. Novák

prosinec 2015