



Evropská unie  
Evropský sociální fond  
Operační program Zaměstnanost

Realizace strategického dokumentu hrazena z projektu „Komunikační nástroje, strategické dokumenty a pasporty pro potřebu DSO Region Slezská brána, jeho města a obce“, reg. číslo CZ.03.4.74/0.0/0.0/18\_092/0014731.



STRATEGICKÝ PLÁN ROZVOJE  
DOBROVOLNÉHO SVAZKU  
OBCÍ REGIONU SLEZSKÁ  
BRÁNA

2021

2025

**Pořizovatel:** Dobrovolný svazek obcí Region Slezská brána  
Nádražní 700,  
739 21 Paskov



**Zpracovatel:** AQE advisors, a.s.  
třída Kpt. Jaroše 1944/31,  
602 00 Brno



**Doba zpracování:**

Strategie rozvoje Regionu Slezská brána byla zpracovávána s využitím „Metodiky tvorby programu rozvoje obce“ vydané Ministerstvem pro místní rozvoj ČR.

## Obsah

Úvod .....	4
A Analytická část .....	6
A.1 Zhodnocení plnění strategického dokumentu pro období do roku 2020. ....	6
A.2 Základní údaje o dobrovolném svazku obcí .....	8
A.3 Sociodemografická analýza .....	12
A.4 Ekonomická analýza .....	17
A.5 Bytový fond .....	25
A.6 Dopravní a technická infrastruktura .....	28
A.7 Školství, sociální infrastruktura .....	33
A.8 Životní prostředí .....	41
A.9 Správa regionu .....	47
A.10 SWOT analýza .....	50
B Strategická část .....	54
B.1 Vize .....	54
B.2 Prioritní oblasti a cíle .....	55
B.3 Opatření a rozvojové aktivity .....	55
B.4 Implementační plán - Rozvojové aktivity plánované na roky 2021 – 2025 .....	61
B.5 Rozvojové aktivity plánované na roky 2021 – 2023 .....	61
B.6 Podpora realizace strategie regionu .....	66
Seznam použitých zkratk .....	67
Seznam grafů, obrázků a tabulek .....	68

# Úvod

**Strategie rozvoje dobrovolného svazku obcí Region Slezská brána (dále i „Strategie rozvoje dobrovolného svazku obcí“)** je **aktivizačním nástrojem** strategického řízení rozvoje vymezeného území (dále i „regionu“). S ohledem na dispozice dané územím formuluje představy o budoucnosti regionu a navrhuje způsoby, jak těchto představ dosáhnout. Strategie rozvoje regionu je zpracována na období 2021–2025.

**Strategie rozvoje dobrovolného svazku obcí** se věnuje oblastem, ve kterých chceme něco změnit či nově vytvořit, podporuje efektivní využívání finančních prostředků i jeho celkového potenciálu. **Sladuje představy** jednotlivých subjektů (zastupitelů obcí, občanů, organizací působících v regionu i v jednotlivých obcích, podnikatelů apod.) **o rozvoji regionu.**

Strategie rozvoje regionu je prostředkem k maximálnímu využití potenciálu území a současně je **informačním nástrojem** pro stávající i nově příchozí obyvatele či zbývající subjekty.

Strategie rozvoje dobrovolného svazku obcí se skládá ze dvou částí, bez jejichž vzájemné provázanosti není možné dosáhnout požadovaných výsledků, tedy konkrétně:

- analytická část,
- strategická a implementační část.

## Postup zpracování

Do přípravy Strategie rozvoje **dobrovolného svazku obcí** byly zapojeny subjekty tak, aby došlo prostřednictvím konsenzu ke stanovení společných priorit všech aktérů participujících na životě v regionu. Při tvorbě Strategie rozvoje **dobrovolného svazku obcí** byla důležitá setkání starostů obcí, kde byly řešeny rozvojové priority v rámci regionu.

Mezi další zapojené subjekty patří:

- obecní úřady,
- dodavatel,
- zaměstnanci DSO,
- občané regionu.

V průběhu zpracování Strategie rozvoje **dobrovolného svazku obcí** došlo k realizaci třem setkání se starosty jednotlivých obcí, kde byla řešena vize, prioritní oblasti a opatření regionu.



ANALYTICKÁ ČÁST



## A Analytická část

Analytická část popisuje aktuální stav, vývoj a rozvojové možnosti klíčových oblastí života v regionu.

Základním charakterem analytické části je zmapovat stav aspektů života na daném území. Smyslem je vytvořit přehledný a podrobný koncept výstižně charakterizující oblasti života v jednotlivých obcích i v regionu jako celku, které jsou pro následný vývoj v území klíčové. Při tvorbě analytické části je zapotřebí přistupovat ke sběru informací s rozmyslem a s nadhledem.

Cílem není zahlcení daty a podání zcela vyčerpávajícího přehledu všech oblastí života v regionu, ale především jejich cílený výběr s ohledem na důležitost, která zohledňuje jejich provázanost a vzájemnou závislost. Tedy vytvořit vhodnou základnu pro následnou formulaci SWOT analýzy, vize a cílů.

### A.1 Zhodnocení plnění strategického dokumentu pro období do roku 2020.

Předchozí strategický dokument DSO Region Slezská brána byl zpracován na roky 2016 – 2020. V této kapitole představíme vyhodnocení plnění naplánovaných projektů a celkové naplnění strategie. Strategický plán byl v roce 2016 tvořen pro 15 obcí (Kaňovice, Paskov, Řepiště, Sedliště, Sviadnov, Šenov, Václavovice, Vratimov, Žaběň, Krásná, Morávka, Nižní Lhoty, Pražmo, Raškovice, Vyšní Lhoty). V roce 2018 se k DSO RSB přidaly obce Vojkovice a Dobratice, čímž se svazek rozrostl na dnešní počet 18 obcí. Ve strategickém plánu není zmíněna obec Nošovice, která se ale k DSO RSB přidala v květnu 2016 jako několik dalších obcí.

Společným cílem DSO RSB byla pro strategický dokument spolupráce v oblasti školství, kultury, tělovýchovy aj. V průběhu se spolupráce rozšířila na vedení společné administrace agend (např.: GDPR, veřejné zakázky), zajištění strategických dokumentů pro DSO i jednotlivá města/obce (strategické plány, komunitní plán sociálních služeb, pasporty), pořádání školení a realizaci akcí pro seniory. V rámci meziobecní spolupráce existuje spolupráce na úrovni výměny zkušeností, kontaktů a sdílení dobré praxe. Dá se říct, že hlavním předmětem spolupráce v uplynulém období byly měkké projekty spolupráce. Jednou výjimkou byla práce i na administrativě (dořešení majetkoprávních vztahů, zprávy o udržitelnosti aj.) projektu výstavby cyklostezky Ostrava – Beskydy v úseku obcí Vratimov – Sviadnov.

#### A.1.1 Návrhová část

Návrhová část strategického plánu byla členěna do čtyř hlavních oblastí: doprava, prostředí pro život, kultura a komunita. Každá z oblastí měla dílčí vizi, které mělo být dosaženo pomocí strategických cílů každé oblasti.

##### 1. DOPRAVA

Vize: *snadná a bezpečná cykloturistika*

##### 2. PROSTŘEDÍ PRO ŽIVOT

Vize: *oblíbený a navštěvovaný mikroregion*

##### 3. KULTURA

Vize: *kulturní a propagovaný region*

##### 4. KOMUNITA

Vize: *sociálně stabilní region*

Pro každé hlavní téma byl stanoven cíl a opatření. V následující tabulce jsou uvedeny cíle i opatření a stav jednotlivých aktivit je vyhodnocen ve sloupečku *realizace*.

Tabulka 1: Vyhodnocení témat, cílů a opatření strategického plánu RSB DSO 2016-2020

Téma	Cíl	Opatření	Termín	Realizace	Poznámka
<b>DOPRAVA</b>	Vybudování cyklostezky v obcích v okolí řeky Morávky	Zpracování projektu cyklostezky pro obce v okolí řeky Morávky	2017–2018	ANO	Realizace obou opatření probíhala mimo DSO RSB, v rámci DSO Sdružení obcí povodí Morávky.
		Vybudování cyklostezky v obcích v okolí řeky Morávky	2019–2020	Probíhá	Nyní se hledá dodavatel na zpracování žádosti o dotaci.
<b>PROSTŘEDÍ PRO ŽIVOT</b>	Rozvoj turistiky v obcích Regionu Slezská brána	Vybudování a provozování regionálního informačního a vzdělávacího centra v prostorách paskovského zámku	2018–2020	ANO	IC* je součástí pokladny Zámku Paskov, zatím se zaměřuje na prodej a distribuci materiálů města Paskov a DSO RSB.
		Pravidelné pořádání Dne regionů	2016–2020	ANO	Cíl je průběžně naplňován formou tradiční akce Dny regionů Slezská brána a Olešná a výroční paskovský jarmark.
		Propagace turistických cílů a atraktivit formou QR kódů	2017	Ne	
		Doplnění navigace k turistickým cílům	2018	Ne	Záleží na zájmu/nezájmu o CR*
	Podpora vzdělávání v mikroregionu	Zavádění regionálních témat do výuky základních škol	2018	Ano	Cíl byl naplňován publikační činností a spoluprací ZŠ. Byly realizovány i online přednášky pro seniory v Paskově a okolí.
		Pořádání sportovních soutěží pro žáky základních škol	2017–2020	Ano	Aktivita byla v posledním roce potlačena vlivem pandemie.
	Pořádání vědomostních soutěží pro žáky základních škol a seniory	2017–2020	Ano	Aktivně provozováno před pandemií. Senioři mají obecně malý zájem o takové aktivity. Aktivita dobře fungovala i v online prostředí-	
<b>KULTURA</b>	Podpora místních kulturních fenoménů	Podpora propagace řemeslníků, výtvarníků a kulturních zařízení v regionu	2017–2020	Ano	Zatím nerealizováno. Do budoucna možná spolupráce např. s regionální značkou Beskydy – originální produkt
<b>KOMUNITA</b>	Společné komunitní plánování sociálních služeb	Zpracování společného střednědobého komunitního plánu sociálních služeb obcí Morávka, Krásná, Pražmo, Raškovice, Vyšní a Nižní Lhoty	2017	Probíhá	Aktuálně se zpracovává Komunitní plán sociálních služeb pro celé DSO, cca v září 2021 by měl být dokončen.

Zdroj: Strategický plán DSO Region Slezská brána na období 2016–2020 a komentáře starostů

\*CR = cestovní ruch, IC = informační centrum

## A.2 Základní údaje o dobrovolném svazku obcí

### A.2.1 Základní informace

Region Slezská brána se rozkládá z větší části na území okresu Frýdek-Místek a z menší části na území okresu Ostrava (pouze 3 obce). Veřejnou správou přísluší svazek obcí do Moravskoslezského kraje.

V případě DSO RSB jde o dva samostatné celky, pro které se vžila pojmenování „horní“ a „dolní“ část (také se používá označení „konec“), a to vzhledem k nadmořské výšce, ve které se nachází. Území původních členů DSO („dolní“) se nachází v rovinaté oblasti Ostravské pánve, území nových členů („horní“) se pak nachází v hornaté oblasti Beskyd.

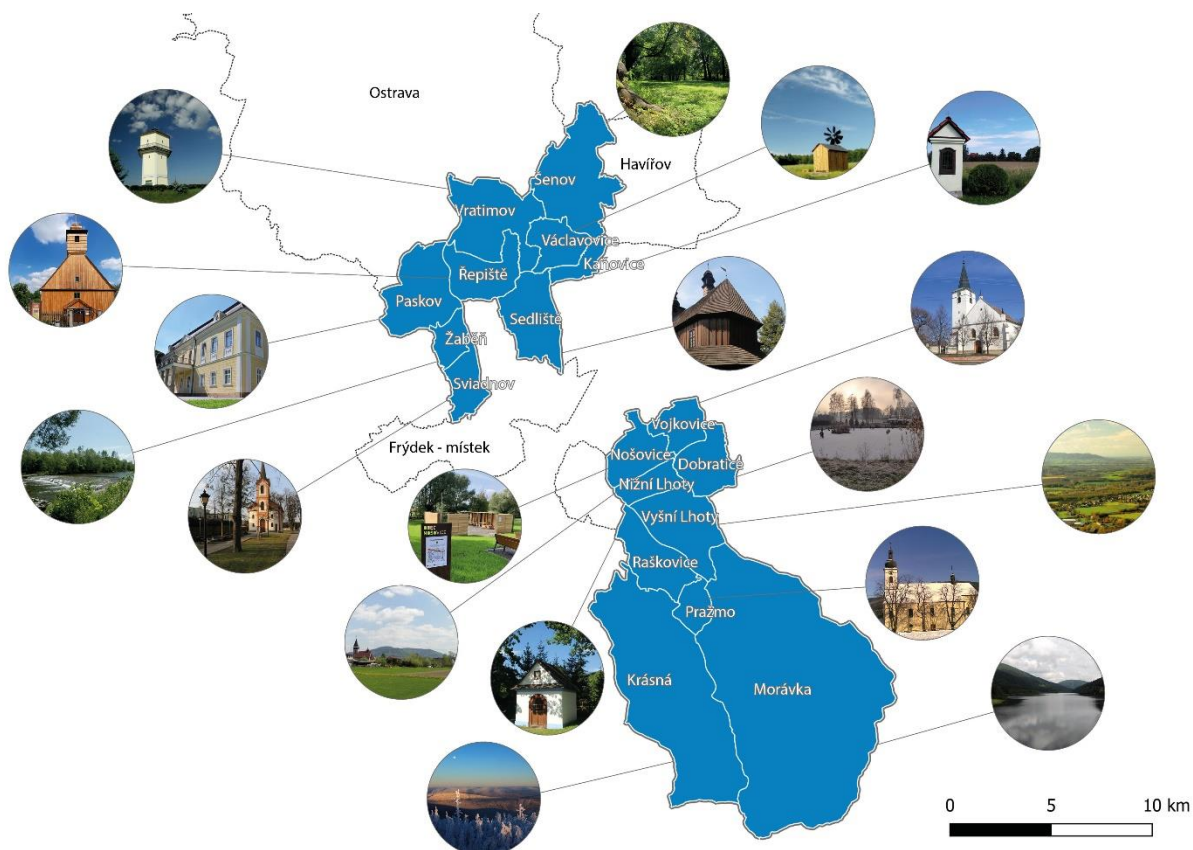
Původní část území DSO je relativně plochá, nadmořská výška se zde pohybuje mezi 200 a 400 m.n.n, druhá část představuje oblast obcí v povodí řeky Morávky, kde se rovněž nachází nejvyšší bod území a potažmo celých Beskyd – Lysá hora (1 323 m.n.m).

Celé území regionu patří do povodí řeky Ostravice (Odry, Baltského moře), která je páteří řekou oblasti a zčásti tvoří rovněž historickou zemskou hranici Moravy a Slezska. Řeka vzniká u obce Staré Hamry, a to soutokem Černé a Bílé Ostravice. Jejím nejvýznamnějším přítokem je řeka Morávka.

Významnými komunikačními tahy, které částečně tvoří hranice regionu, jsou především dálnice **D56 a D48, silnice I/56** a řada dalších silnic **druhé i třetí třídy**. Z pohledu železniční dopravy tvoří klíčový liniový prvek trať Ostrava – Frenštát a Frýdek-Místek – Český Těšín.

Symbolickými pojmy, které jsou s regionem spjaty, jsou z celonárodního hlediska Moravskoslezské Beskydy s nejvyšším vrcholem Lysou horou, dále řeka Ostravice, pivovar Radegast, automobilka Hyundai. Oblíbenou zastávku tvoří i síť dřevěných kostelů v Sedlišti, Řepišti, Prašivé (soubor část dřevěných kostelíků v Pobeskydí)

Obrázek 1: Členové DSO Region Slezská brána





Tabulka 2: Souhrnné informace

Název DSO	Region Slezská brána
Forma	Dobrovolný svazek obcí
Kraj	Moravskoslezský
Sídlo	Paskov
Předseda	Petr Baďura
Datum založení	1999

Zdroj: [www.slezskabrana.cz/kontakty](http://www.slezskabrana.cz/kontakty)

## A.2.2 Informace o regionu

Region Slezská brána byl založen již v roce 1999 jako zájmové sdružení právnických osob. O dva roky později byla jeho právní forma podle zákona o obcích změněna na dobrovolný svazek obcí. Zakládajících členů bylo devět a jednalo se o následující obce: Bruzovice, Kaňovice, Horní Bludovice, Paskov, Řepiště, Sedliště, Šenov, Václavovice a Vratimov. V roce 2000 přistoupila obec Žabeň, následně v roce 2006 z DSO vystoupily obce Bruzovice a Horní Bludovice. V roce 2012 se členskou obcí stala obec Sviadnov, tu v roce 2016 následovalo hned sedm dalších nových členů, kdy do DSO přistoupila skupina obcí z okolí řek Morávky a Mohelnice – Krásná, Morávka, Nižní Lhoty, Nošovice, Pražmo, Raškovice a Vyšní Lhoty. Jako poslední přistoupily obce Dobratice a Vojkovice, a to o dva roky později, tedy v roce 2018. V červnu 2021 se město Šenov rozhodlo pro vystoupení z DSO RSB. Vystoupení ze svazku bude k datu 31. 12. 2021.

V roce 2021 tvořilo region těchto 18 obcí:

- Dobratice
- Kaňovice
- Krásná
- Morávka
- Nižní Lhoty
- Nošovice
- Paskov
- Pražmo
- Raškovice
- Řepiště
- Sedliště
- Šenov
- Sviadnov
- Václavovice
- Vojkovice
- Vratimov
- Vyšní Lhoty
- Žabeň

**Cílem DSO Region Slezská brána** je ochrana společných zájmů a zmnožení sil a prostředků při prosazování zájmů přesahujících svým rozsahem a významem každé účastnické město či obec, vzájemná spolupráce na společných projektech, prezentace a sdílení administrativních činností (např. GPDR). Sídlem regionu je **město Paskov**.

Obrázek 2: Pohled na město Paskov – sídlo regionu



Zdroj: [www.mesto-paskov.cz/mesto/](http://www.mesto-paskov.cz/mesto/)

### A.2.3 Základní informace o obcích

Následující tabulka přehledně uvádí vstupní informace o jednotlivých obcích, resp. patnácti obcích a třech městech (Vratimov, Paskov, Šenov). Počet obyvatel v DSO RSB k 31. 12. 2020 činil **35 765 obyvatel**. Tři obce, resp. města spadají do ORP Ostrava, zbylých patnáct do ORP Frýdek-Místek.

Tabulka 3: Obecné informace o obcích DSO RSB

Město/obec	ORP	Počet obyvatel (2020)	IČO	Sídlo
Dobratice	Frýdek-Místek	1 312	00577057	Dobratice 49, 739 51 – pošta Dobrá
Kaňovice	Frýdek-Místek	331	00494267	Kaňovice č. 33, 739 36 – pošta Sedliště
Krásná Morávka	Frýdek-Místek	669	00577022	Krásná 287, 739 04 – pošta Pražmo
Nižní Lhoty	Frýdek-Místek	1 219	00296945	Morávka 599, 739 04 – pošta Pražmo
Nošovice	Frýdek-Místek	297	00577065	Nižní Lhoty 71, 739 51 Nižní Lhoty
Paskov	Frýdek-Místek	1 042	00577049	Nošovice 58, 739 51 Dobrá
Pražmo	Frýdek-Místek	3 909	00297062	Nádražní 700, 73921 Paskov
Raškovice	Frýdek-Místek	912	00576999	Pražmo 153, 739 04 Pražmo
Řepiště	Frýdek-Místek	1 963	00577006	Raškovice 207, 739 04 Pražmo
Sedliště	Frýdek-Místek	1 898	00577031	Mírová 178, 739 31 Řepiště
	Frýdek-Místek	1 668	00297178	Sedliště 271, 739 36 Sedliště

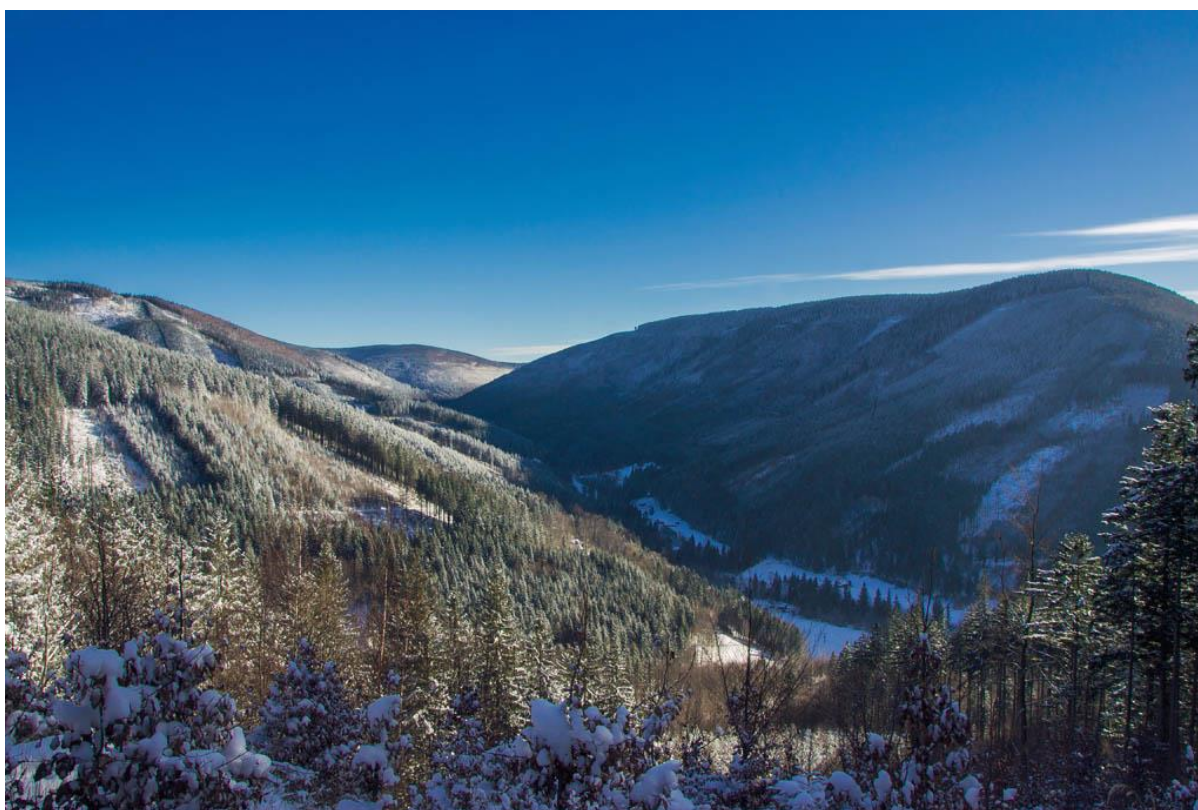
Sviadnov	Frýdek-Místek	2 189	00846872	Na Drahách 119, 739 25 Sviadnov
Šenov	Ostrava	6 419	00297291	Radniční náměstí 300, 739 34 Šenov
Václavovice	Ostrava	2 062	00297330	Obecní č. 130, 739 35 Václavovice
Vojkovice	Frýdek-Místek	756	00577081	Vojkovice 88, 739 51 Vojkovice
Vratimov	Ostrava	7 356	00297372	Frýdecká 853/57, 739 32 Vratimov
Vyšní Lhoty	Frýdek-Místek	857	00577014	Vyšní Lhoty 244, 739 51 Vyšní Lhoty
Žabeň	Frýdek-Místek	906	00576867	Žabeň 62, 739 25 Frýdek-Místek

Zdroj: webové stránky jednotlivých obcí, ČSÚ

## A.2.4 Dlouhodobé projekty svazku

Hlavním projektem DSO RSB je Centrum společných služeb. Centrum společných služeb (CSS) je servisní organizace sloužící občanům regionu a starostům obcí v území Regionu Slezská brána. CSS zahájilo činnost 1. července 2016 v rámci projektu Svazu měst a obcí „*Posilování administrativní kapacity obcí na bázi meziobecní spolupráce*“. Cílem je zvýšit profesionalitu výkonu veřejné správy, poskytování a rozvoj veřejných služeb, sdílením prostředků a kapacit snížit provozní náklady členských obcí, snížit administrativní zátěž, přenášet zkušenosti mezi obcemi a organizovat setkávání jejich zástupců. V době zpracování strategie se jedná o situaci při dalším pokračování projektu.

Obrázek 3: Údolí Slavíč – Morávka



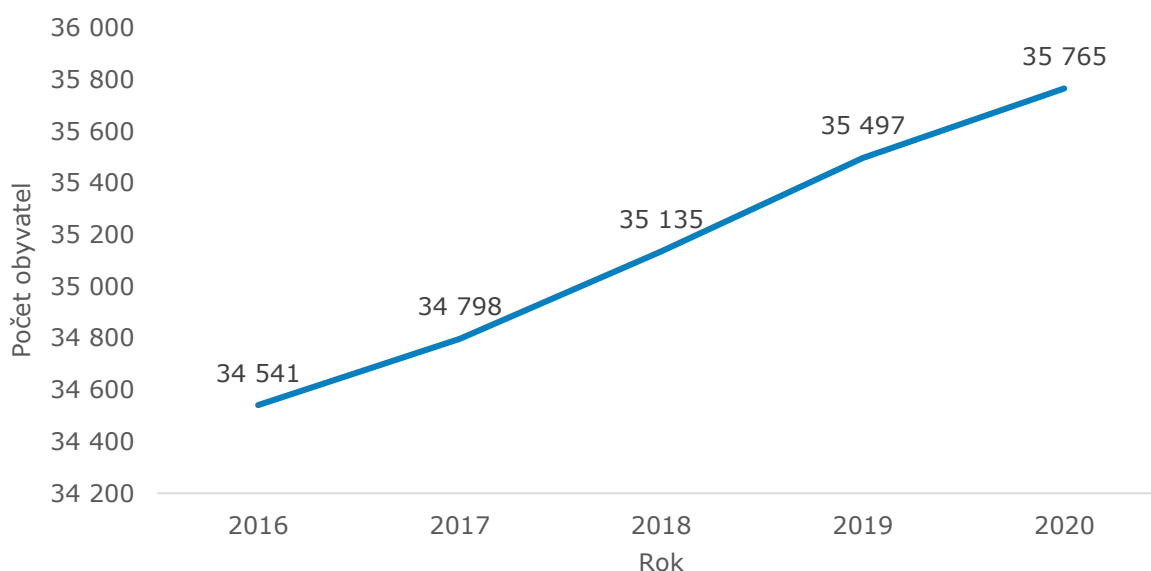
## A.3 Sociodemografická analýza

### A.3.1 Demografická situace

Jak je uvedeno již v předchozí podkapitole, v roce 2020 žilo na území regionu celkem **35 765 obyvatel**. Demograficky silnější je „dolní“ část DSO RSB, nachází se zde rovněž všechna tři města regionu. Naopak území novějších členů DSO je do počtu obyvatel méně početná. Jedná se však o významnou rekreační oblast s intenzivním rozvojem turistického ruchu spojeného s rekreací v přírodě, pěší i horskou turistikou a lyžováním. Mimo to je zde i velmi silná průmyslová historie.

Následující graf podrobně ukazuje, jak se měnil počet obyvatel regionu mezi lety 2016 a 2020. Je zde vidět jasný trend ve **zvyšování počtu obyvatel**, který probíhal v regionu v celém sledovaném období. V tomto regionu je velmi viditelný trend suburbanizace, který v posledních letech postihuje nejen největší města republiky. Můžeme očekávat, že s rozvojem distanční práce neboli homeoffice bude vznikat poptávka po bydlení v menších sídelních jednotkách v blízkosti přírody, zatímco obyvatelé budou zaměstnáni kdekoli v republice či ve světě. U těchto obyvatel je nutné jejich začlenění do občanské společnosti a místní komunity, aby nenastalo jejich odcizení.

Graf 1: Vývoj počtu obyvatel DSO Regionu Slezská brána 2016–2020



Zdroj: ČSÚ

Ve všech obcích regionu kromě jedné **vzrostl** ve sledovaném období posledních pěti let (2016–2020) **počet obyvatel**. Jedinou obcí, resp. v tomto případě městem, kde počet obyvatel poklesl, je město Paskov, kde se počet obyvatel snížil přibližně o 1 %. Nejvíce vzrostl počet obyvatel ve Sviadnově. V roce 2020 zde žilo o 323 obyvatel více, než v roce 2016, což odpovídá nárůstu o více než 17 %. **Celkově v regionu vzrostl počet obyvatel o 4 %.**



Tabulka 4: Průměrný věk obyvatel a nárůst mezi lety 2016 a 2020

Město/obec	Průměrný věk (2020)	2016	2017	2018	2019	2020	Nárůst (2016–2020)	Index stáří 2020
Dobruška	41	1 231	1 239	1 258	1 285	1 312	7 %	107,4
Kaňovice	41,1	299	317	329	321	331	11 %	81
Krásná	45,3	664	673	687	682	669	1 %	193,5
Morávka	43	1 162	1 184	1 208	1 222	1 219	5 %	115,2
Nižní Lhoty	39,7	266	275	281	288	297	12 %	78
Nošovice	42,5	1 030	1 040	1 066	1 070	1 042	1 %	125,3
Paskov	42,4	3 950	3 934	3 890	3 917	3 909	-1 %	124,1
Pražmo	44,1	906	906	913	916	912	1 %	148,9
Raškovice	42,2	1 838	1 852	1 880	1 928	1 963	7 %	120,8
Řepiště	41,9	1 825	1 833	1 838	1 869	1 898	4 %	110,5
Sedliště	39,4	1 593	1 609	1 665	1 673	1 668	5 %	78,5
Sviadnov	40,4	1 866	1 929	2 014	2 134	2 189	17 %	98,1
Šenov	43,2	6 342	6 385	6 400	6 393	6 419	1 %	129,7
Václavovice	41,2	1 990	2 004	1 998	2 036	2 062	4 %	97,3
Vojkovice	38,1	654	674	703	725	756	16 %	69,3
Vratimov	42,2	7 242	7 253	7 297	7 293	7 356	2 %	116,4
Vyšní Lhoty	44,4	856	858	858	860	857	0 %	154,9
Žabeň	40,2	827	833	850	885	906	10 %	93,1
<b>DSO RSB</b>	<b>41,8</b>	<b>34 541</b>	<b>34 798</b>	<b>35 135</b>	<b>35 497</b>	<b>35 765</b>	<b>4 %</b>	<b>114,6</b>

Zdroj: Vlastní zpracování dle ČSÚ

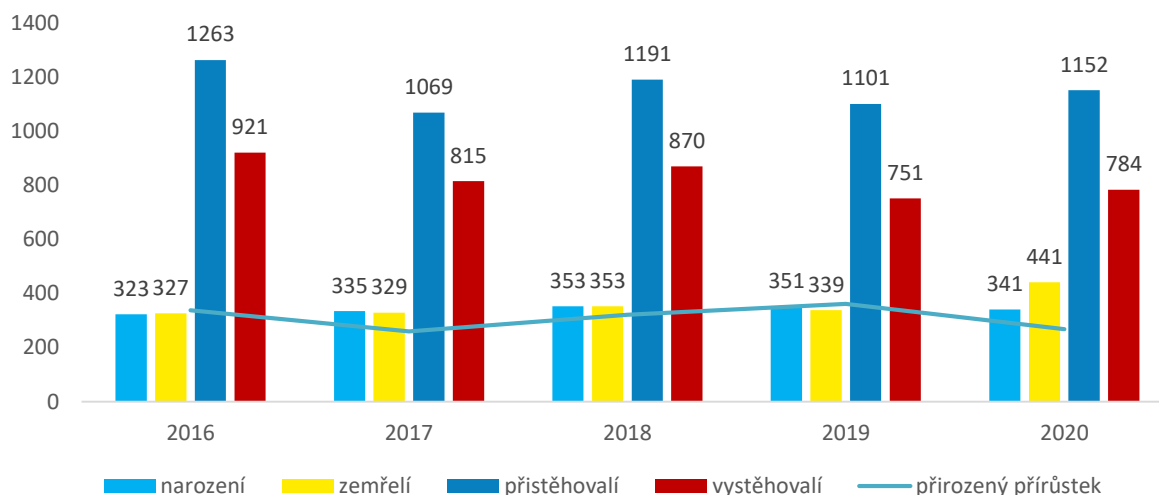
**Obyvatelstvo regionu ovšem postupně stárne**, což je trend provázející v poslední době téměř celé území republiky. Průměrný věk v regionu v roce 2020 byl **41,8 let**, což je o 1,5 roku více než před deseti lety. Zároveň je to o 0,7 roku méně než průměrný věk v SO ORP Frýdek-Místek a o 1,3 roku méně než v SO ORP Ostrava. Dále lze říci, že průměrný věk regionu je o 1,2 nižší než průměrný věk Moravskoslezského kraje a zároveň o 0,6 roku nižší než v celé České republice. Nejnižší průměrný věk byl zaznamenán v obci Vojkovice (38,1 let), naopak nejvyšší v obci Krásná (45,3).

Kromě průměrného věku se zvyšuje také index stáří, který udává podíl seniorské složky k dětskému obyvatelstvu (je-li výsledná velikost indexu nižší než sto, je podíl sledované dětské složky obyvatel vyšší než podíl starších osob, a naopak převyšuje-li výsledná hodnota indexu sto, je počet osob ve věku nad 65 let vyšší než počet dětí v populaci). Zatímco v roce 2016 dosáhl v regionu index stáří průměrné hodnoty 110,4, na konci roku 2020 to bylo již 113,4. **Nejvyšší index stáří vykázala obec Krásná** (přibližně 193, tedy na 100 dětí ve věku 0–14 let připadá 193 obyvatel starších 65 let), **nejnižší pak obec Vojkovice** (69, tedy na 100 dětí připadá pouze 69 seniorů). V sedmi obcích regionu byla hodnota indexu stáří nižší než 100, ve zbylých jedenáct dosáhl index stáří hodnoty vyšší než 100.

Nárůst obyvatel je způsoben především stěhováním. Každý ze sledovaných let byl pozitivní migrační přírůstek. Největší příliv nových přistěhovaných obyvatel byl naměřen v roce 2020. Co se týká obnovy obyvatelstva v mnoha letech, byly počty narozených a zemřelých velmi podobné. V roce 2020 byl počet úmrtí o 100 obyvatel vyšší než počet narození, což může být způsobeno i dopadem pandemie covid-19.



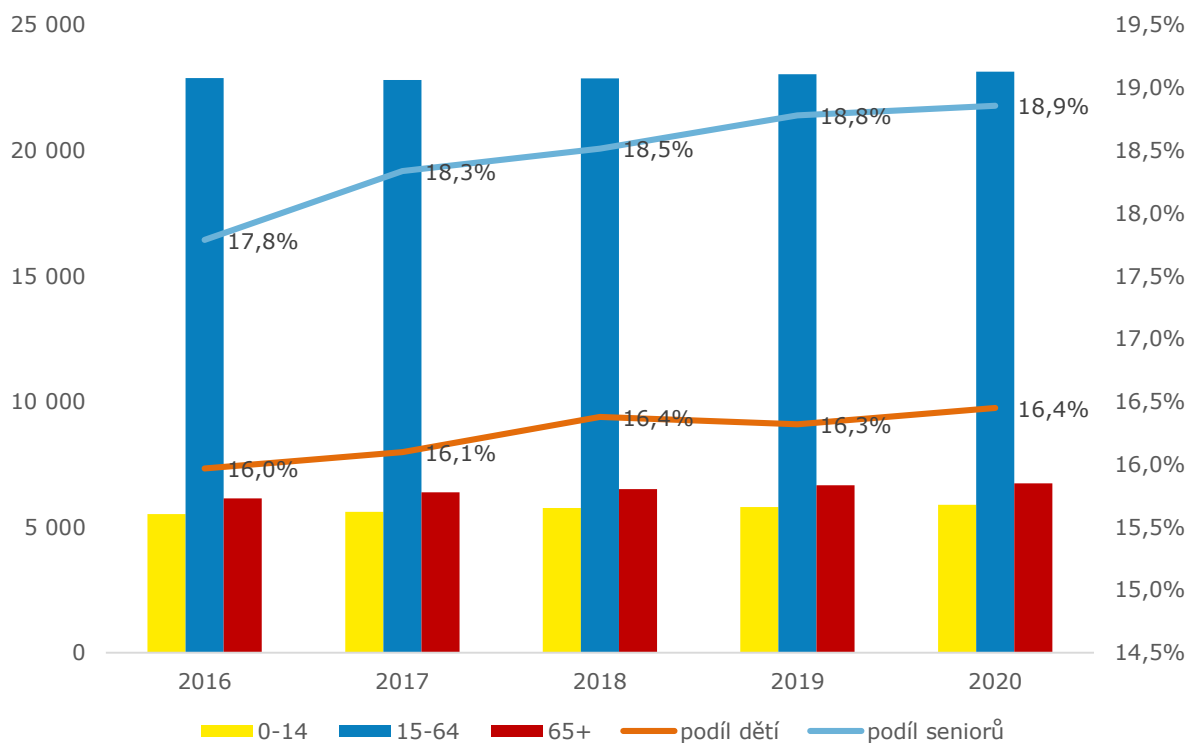
Graf 2 Pohyb obyvatel v letech 2016-2020 v DSO RSB



Zdroj: ČSÚ

Následující graf reflektuje počet obyvatel podle věkových skupin. Velmi pozitivní je velký podíl mladých obyvatel do 15 let, který převyšuje 16 % a má rostoucí tendenci. Méně ideální je také rostoucí podíl seniorů 65+, který je téměř 19 %. V ideálním případě by obě zmíněné věkové skupiny měly být kolem 15 % procent a měla by převyšovat skupina mladých, při nejhorším by se měly rovnat. Do budoucna toto věkové rozdělení bude způsobovat větší zátěž na sociální a zdravotní systém a menší ekonomickou aktivitu obyvatelstva.

Graf 3 Věkové složení obyvatelstva, sloupcový graf znázorňuje počet obyvatel a náleží k levé ose, pravá osa znázorňuje podíly a patří k ní spojnicový graf



Zdroj: ČSÚ

Tabulka 5: Vývoj počtu obyvatelstva, podílu dětí, seniorů a index stáří v letech 2016-2020

Údaj	2016	2017	2018	2019	2020
0-14	5 515	5 601	5 754	5 793	5 883
15-64	22 882	22 816	22 876	23 038	23 138
65+	6 144	6 381	6 505	6 666	6 744
podíl dětí	16,0 %	16,1 %	16,4 %	16,3 %	16,4 %
podíl seniorů	17,8 %	18,3 %	18,5 %	18,8 %	18,9 %
index stáří	111,4	113,9	113,1	115,1	114,6

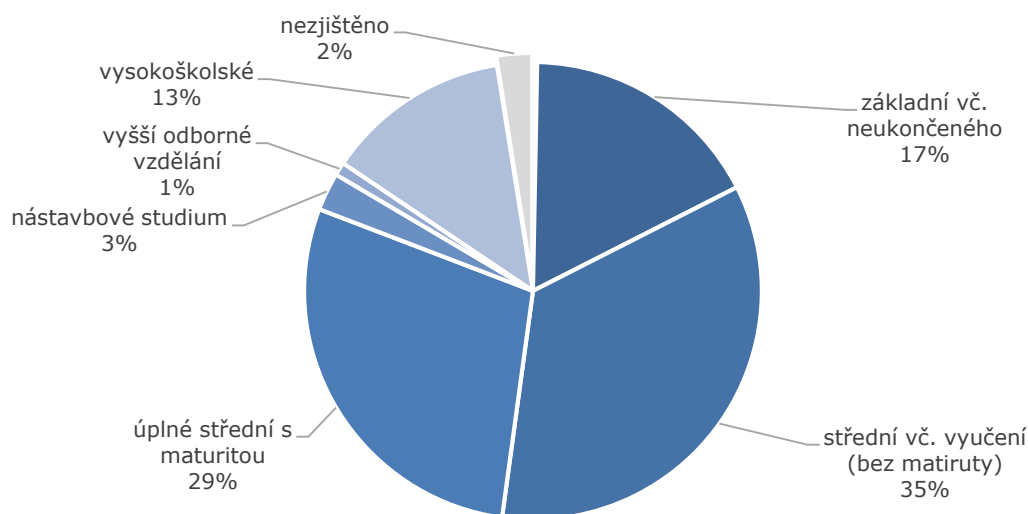
Zdroj: ČSÚ

### A.3.2 Vzdělanostní struktura obyvatel

Vzdělanostní struktura obyvatelstva je zjišťována vždy během sčítání lidu, domů a bytů (SLDB), které se provádí jednou za deset let. Proto jsou v této analýze veškerá použitá data z posledního vyhodnoceného SLDB 2011, neboť data ze SLDB 2021 v době psaní této strategie nejsou ještě vyhodnocena. Celkové rozložení obyvatelstva podle nejvyššího dosaženého vzdělání je uvedeno v koláčovém grafu č. 4.

Vzdělanostní strukturu jsme sledovali na vzorku 27 199 obyvatel starších 15 let. Bez vzdělání bylo 0,3 % obyvatel, se základním vč. neukončeného pak 17,2 %. Největší skupinu (34,6 %) tvořili obyvatelé se středním vzděláním vč. vyučení (bez maturity) a druhou největší (28,7 %) skupinu pak obyvatelstvo s úplným středním vzděláním s maturitou. Nejvyšší vzdělání, tedy vysokoškolské dosahovalo 13,1 % obyvatel. Do budoucna bude jistě patrný trend zvyšování dosaženého vzdělání tak jako je celorepublikový trend.

Graf 4: Vzdělanostní struktura obyvatel 15+

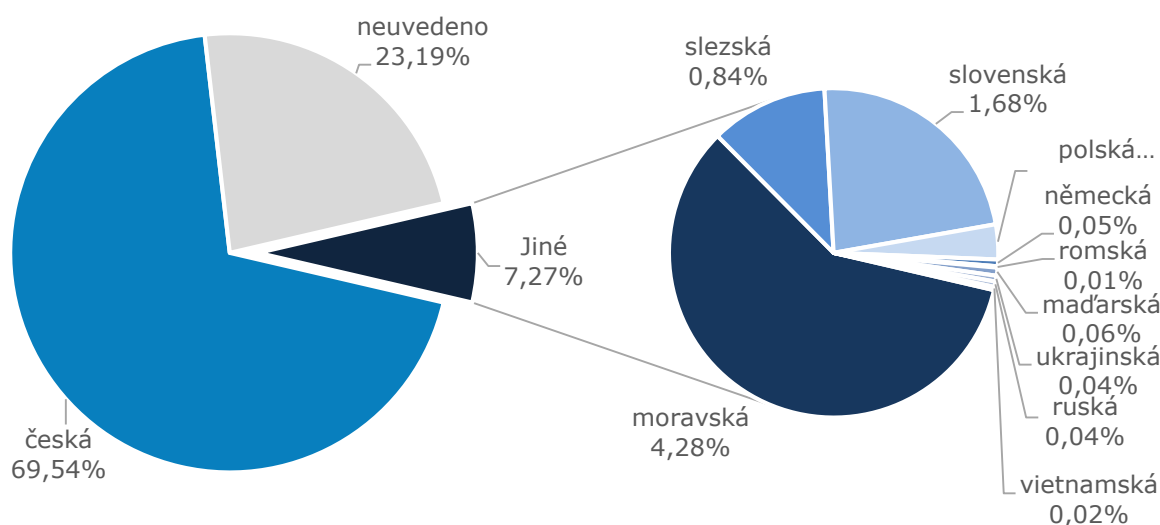


Zdroj: SLDB 2011

### A.3.3 Národnostní složení a menšiny na území obcí

Národnostní složení obyvatel DSO RSB dle SLDB 2011 je obdobné jako v celé České republice. Převažuje národnost česká a to u 69,54 % obyvatel, 23,19 % obyvatel svou národnost nevedlo a 7,27 % uvedlo jinou než českou národnost. Nejpočetnější je národnost moravská 4,28 % a jako druhá nejpočetnější skupina je v Česku tradiční národnost slovenská (1,68 %). Ostatní národnosti tvoří méně než 1 %. Jedná se o národnosti: slezská (0,84 %), polská (0,25 %), maďarská (0,06 %), německá (0,05 %), ukrajinská (0,04 %), ruská (0,04 %), vietnamská (0,02 %) a romská (0,01 %).

Graf 5: Národnostní složení na území regionu



Zdroj: SLDB 2011

Národnostní složení obcí je obdobné jako složení celého regionu. Nejvíce je zastoupena slovenská národnost v Paskově, kde ji uvedla až 3% obyvatel, jinde je to od 0 do 2 %. V jednotlivých obcích je ale až 27 % obyvatelstva, které neuvedly žádnou národnost.

Tabulka 6 Národnostní složení obyvatel na území obcí

obyvatelstvo podle národnosti	SLDB 2011											
	česká	moravská	slezská	slovenská	polská	německá	romská	maďarská	ukrajinská	ruská	vietnamská	neuveдено
Dobratice	775	35	8	12	4	-	-	1	1	-	-	259
Kaňovice	195	6	4	4	-	-	-	-	-	-	-	80
Krásná	419	8	8	12	2	1	-	-	-	-	-	182
Morávka	730	47	5	14	3	-	1	1	-	-	-	226
Nižní Lhoty	178	15	10	2	-	-	-	-	-	-	-	47
Nošovice	702	20	3	7	2	-	-	-	-	-	1	179
Paskov	2 682	114	9	76	10	4	1	5	3	1	4	802
Pražmo	659	28	6	31	4	-	-	-	-	-	-	200
Raškovice	1 216	42	19	8	1	1	-	-	-	-	-	424
Řepiště	1 124	98	20	26	3	1	-	1	3	-	-	357
Sedliště	979	39	6	19	2	-	-	1	-	1	-	345
Svidanov	1 112	61	-	22	3	1	-	1	1	-	-	309
Šenov	4 134	220	47	109	22	2	-	2	2	4	1	1 328
Václavovice	1 238	77	26	18	7	1	1	-	-	-	-	438
Vojkovice	408	8	7	6	1	-	-	-	-	-	-	122
Vratimov	4 198	454	66	138	9	2	-	5	3	1	1	1 632
Vyšní Lhoty	545	38	18	10	5	2	-	1	-	5	-	182
Žabeň	477	31	1	12	-	-	-	-	-	-	-	150

Zdroj SLDB 2011

## A.4 Ekonomická analýza

Následující podkapitola přibližuje ekonomickou situaci v regionu a stejně tak její vývoj. Vývoj dané oblasti je hodnocen pomocí několika ekonomických ukazatelů – ekonomické aktivity obyvatelstva, míry nezaměstnanosti, počtu a struktury ekonomických subjektů aj.

Hospodářství regionu má tradici v mnoha odvětvích. Historicky byla významná těžba uhlí a na ni navazující průmysl, ale také zemědělství a lesnictví. Na „horním konci“ postupem času nabýval na významu i cestovní ruch. Na území regionu se vyskytují i významní velcí zaměstnavatelé automobilového průmyslu nebo potravinářství a strojírenství.

Region leží v Moravskoslezském kraji, ten prochází poslední desetiletí transformací ekonomiky a odkloňuje se od průmyslové výroby směrem ke službám a ekologickému průmyslu. To s sebou nese výzvy pro firmy, zaměstnavatel i vedení samospráv. Do budoucna je nutno brát v potaz úbytek či přeměnu průmyslových podniků, který může přinést krátkodobý pokles zaměstnanosti či ekonomické aktivity.

### A.4.1 Ekonomické subjekty

Mezi významné subjekty patří stát (např. samospráva), který tvoří orgány státní moci. Ekonomickými subjekty jsou také zahraniční subjekty a neziskové subjekty, jako jsou spolky, nadace apod.

Následující tabulka uvádí strukturu ekonomických subjektů dle právní formy nacházející se na území regionu. **Podniků se zjištěnou aktivitou** bylo k 31. 12. 2020 na řešeném území **4 465**, z toho 77 % tvořily fyzické osoby. Z nich největší část (89 %) tvořily fyzické osoby podnikající dle živnostenského zákona. 23 % všech subjektů tvořily osoby právnické, z toho nejvíce bylo obchodních společností.

**Na území regionu činil v roce 2020 průměrný plat 30 810 Kč, v roce 2018 činil průměrný plat 26 735Kč.**

Tabulka 7: Podnikatelské subjekty podle právní formy (31. 12. 2020)

Subjekty	Registrované podniky	Podniky se zjištěnou aktivitou
<b>Celkem</b>	8 008	4 465
<b>Fyzické osoby</b>	6 502	3 450
fyzické osoby podnikající dle živnostenského zákona	6 020	3 086
fyzické osoby podnikající dle jiného než živnostenského zákona	221	178
zemědělství podnikatelé	195	151
<b>Právnické osoby</b>	1 506	1 015
obchodní společnosti	989	835
akciové společnosti	37	29
družstva	10	9

Zdroj: ČSÚ, vlastní zpracování

Dalším způsobem rozdělení ekonomických subjektů je dle **CZ-NACE**, tedy podle odvětví činnosti. Znázorňuje jej níže uvedená tabulka. K 31. 12. 2020 bylo na území regionu registrováno **8 008 podniků**, z toho pouze necelých 56 % byly podniky se zjištěnou aktivitou. Z podniků, u nichž byla aktivita zjištěna, měla největší zastoupení kategorie G, tedy velkoobchod a maloobchod; opravy a údržba motorových vozidel. Následoval průmysl (skupina B–E), profesní, vědecké a technické činnosti (skupina M) a stavebnictví (skupina F).

Naopak nejméně zastoupeny byly skupiny K – peněžnictví a pojišťovnictví a O – veřejná správa a obrana; povinné sociální zabezpečení.

Tabulka 8: Počet ekonomických subjektů dle CZ-NACE (31. 12. 2020)

Subjekty dle CZ-NACE	Registrowané podniky	Podniky se zjištěnou aktivitou
A Zemědělství, lesnictví, rybářství	541	371
B-E Průmysl celkem	1203	708
F Stavebnictví	822	517
G Velkoobchod a maloobchod;	1633	770
H Doprava a skladování	232	143
I Ubytování, stravování	387	219
J Informační a komunikační činnosti	87	64
K Peněžnictví a pojišťovnictví	49	32
L Činnosti v oblasti nemovitostí	251	95
M Profesionální, vědecké	981	610
N Administrativní a	171	109
O Veřejná správa a obrana;	41	37
P Vzdělávání	132	78
Q Zdravotní a sociální péče	82	66
R Kulturní činnosti	194	110
S Ostatní činnosti	725	373
X nezařazeno	0	0
Celkem	8008	4465

Zdroj: ČSÚ, vlastní zpracování

Nejnámějším zaměstnavatelem regionu je nošovická automobilka Hyundai. Založena byla v roce 2006, o rok dříve tuto historicky největší zahraniční investici České republiky uzavřeli v Koreji zástupci ČR, Moravskoslezského kraje, agentury CzechInvest a Hyundai Motor Group. Výrobní kapacita závodu je 350 000 vozidel ročně. Samotná automobilka byla do regionu následována i několika subdodavateli, dohromady bylo v kraji vytvořeno téměř 12 000 pracovních míst.

**Z hlediska dostupnosti možnosti nákupu pro obyvatele regionu nebo návštěvy restaurace v roce 2020 platilo, že se v dojezdové vzdálenosti 30 min od města Frýdek-Místek nachází 92 supermarketů a 1453 restaurací, které mohou obyvatelé regionu navštívit.** V menších obcích regionu pak fungují i hostince, které jsou spíše zaměřeny na místní klientelu.

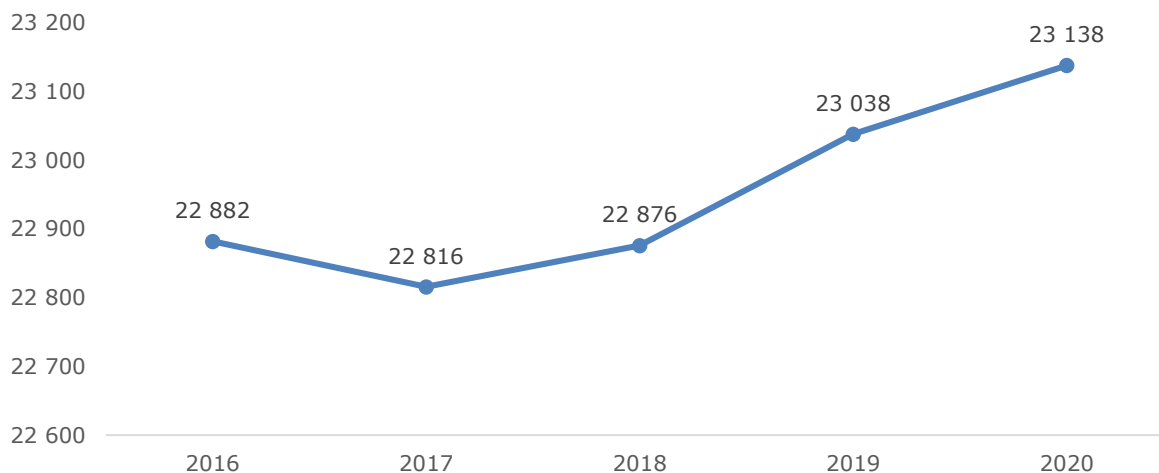
Ekonomické subjekty lze rozřadit také **podle jejich velikosti**. Poslední dostupná data rozdělující subjekty dle počtu zaměstnanců jsou z roku 2013. Dle prezentovaných dat se v regionu nacházelo nejvíce podnikajících subjektů bez zaměstnanců (2 241), nepočítáme-li podniky, které neměly počet zaměstnanců uvedeny vůbec (3 754). Druhou nejpočetnější skupinou byly subjekty s 1–9 zaměstnanci, tedy mikropodniky, kterých bylo 598. Malých podniků do 50 zaměstnanců bylo 119, středních podniků s 50–249 zaměstnanci pak 21. V regionu se nacházelo sedm velkých podniků s více než 250 zaměstnanci, ty se nacházely v Nižních Lhotách, dva v Nošovicích, Vratimově, Sviadnově a dva v Paskově. Mezi významné plochy pro podnikání patří průmyslová zóna Hyundai v Nošovicích, CTPark Nošovice, areál bývalého dolu Paskov a areál Lenzing Biocel Paskov.



## A.4.2 Trh práce

**Počet obyvatel v aktivním věku** v celorepublikovém trendu se sice zmenšuje v důsledku stárnutí obyvatelstva, ale v DSO RSB má trend opačnou tendenci. Je to dáno vyšším přírůstkem daným přistěhováním, který je způsoben stěhováním mladých z měst právě do obcí regionu RSB DSO. Nyní žije v obcích svazku dohromady **23 138** ekonomicky aktivních obyvatel, což je 65 % veškerých obyvatel v DSO RSB.

Graf 6: Vývoj počtu ekonomicky aktivních obyvatel v DSO RGB 2016–2020



Zdroj: ČSÚ

**Nezaměstnanost** patří k jednomu z klíčových faktorů prezentujících ekonomickou úroveň území. Pro analýzu nezaměstnanosti byla využita metodika podílu nezaměstnaných osob, která vyjadřuje podíl dosažitelných uchazečů o zaměstnání ve věku 15–64 let ze všech obyvatel ve stejném věku.<sup>1</sup> Mezi lety 2016 a 2020 **klesl podíl nezaměstnaných osob ve všech sledovaných obcích**. Je to dáno především dobrou ekonomickou situací ČR v posledních letech, kdy nezaměstnanost klesala napříč celou republikou. Nutno však dodat, že mezi lety 2019 a 2020 meziročně ve většině obcí mikroregionu podíl nezaměstnaných osob opět stoupl a dá se předpokládat, že vzhledem k vývoji způsobenému celosvětovou pandemií nemoci covid-19, poroste nezaměstnanost napříč republikou i v letech následujících.

Napříč regionem klesal ve sledovaných letech průměrně podíl nezaměstnaných osob o 0,4 procentních bodů (p. b.) za rok. Ve sledovaném období průměrně nejvyšší nezaměstnanost ze všech obcí vykazala obec Krásná (4,8 %), nejnižší pak obec Nižní Lhoty (2,4 %).

K největšímu poklesu nezaměstnanosti ve sledovaném období došlo v obci Vyšní Lhoty, kde se snížil podíl nezaměstnaných osob z hodnoty 6,0 % v roce 2016 na 3,1 % v roce 2020, což odpovídá celkovému snížení o 2,9 p.b. a průměrnému snižování o 0,7 p. b. ročně.

Nejvyšší podíl nezaměstnaných osob byl v roce 2020 zaznamenán v obci Krásná (4,9 %), nejnižší pak v obci Nižní Lhoty (2,2 %). Pro srovnání – na konci roku 2020 činil podíl nezaměstnaných osob v České republice 4,0 %. Následující tabulka přehledně zobrazuje vývoj tohoto ukazatele ve všech obcích.

<sup>1</sup> Metodika ČSÚ

Tabulka 9: Vývoj podílu nezaměstnaných osob v obcích mezi roky 2016 a 2020 (%)

Město/obec	2016	2017	2018	2019	2020
Dobratice	4,7	2,9	2,8	2,5	2,4
Kaňovice	5,1	5,3	2,4	2,8	4,7
Krásná	5,7	5,1	3,7	4,5	4,9
Morávka	5,7	5,7	3,6	3,6	4,8
Nižní Lhoty	4,0	2,2	1,7	1,7	2,2
Nošovice	3,9	3,4	2,6	2,3	2,4
Paskov	4,4	3,4	2,5	2,1	3,1
Pražmo	5,5	4,1	3,3	3,3	4,2
Raškovice	4,2	3,2	3,5	2,9	2,6
Řepiště	3,8	3,1	1,9	2,0	2,9
Sedliště	4,8	4,0	2,6	2,5	3,2
Sviadnov	4,2	4,3	2,4	2,4	3,2
Šenov	4,5	3,1	2,2	1,9	2,8
Václavovice	3,7	3,3	2,5	1,6	2,4
Vojkovice	5,2	5,6	2,4	3,4	3,1
Vratimov	5,4	4,0	2,9	2,8	3,9
Vyšní Lhoty	6,0	4,6	3,8	1,8	3,1
Žabeň	5,2	3,4	4,4	3,7	4,3

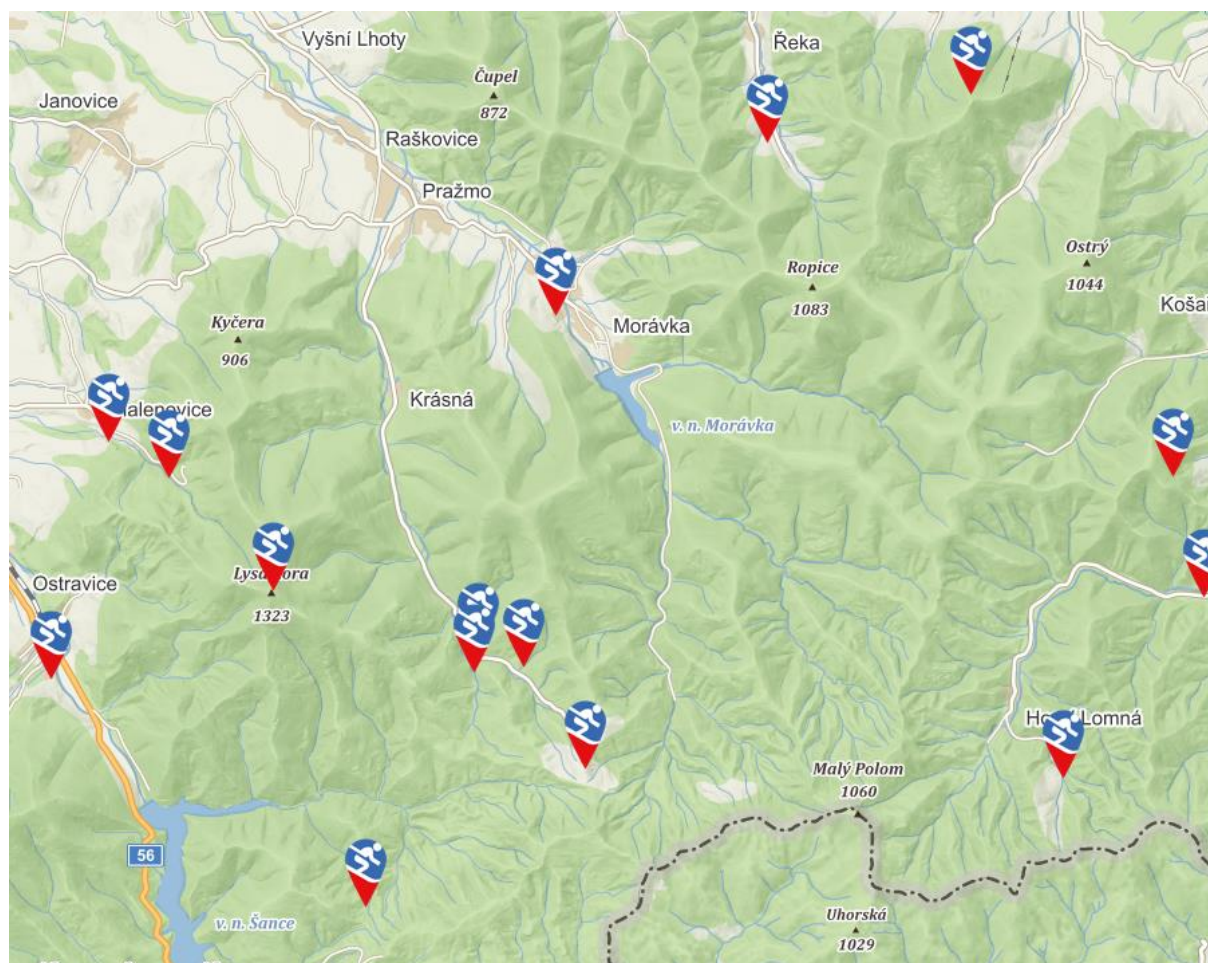
Zdroj: ČSÚ

### A.4.3 Cestovní ruch

Území řešeného regionu je atraktivním místem pro cestovní ruch jak v letních, tak v zimních měsících. Lidé mohou trávit svůj volný čas méně či více náročnou pěší turistikou a cykloturistikou, včetně návštěvy Lysé hory jakožto nejvyšší hory Beskyd. Lákat může řada výprav za přírodními zajímavostmi nebo různými výlety, v oblasti obcí Morávka a Krásná je v zimních měsících návštěvníkům k dispozici také několik lyžařských sjezdovek. U cestovního ruchu bychom měli apelovat na jeho udržitelný rozvoj a šetrnost k přírodě i místním obyvatelům.

Území původních členů DSO se nachází v rovinaté oblasti Ostravské pánve, území nových členů se pak nachází v hornaté oblasti Beskyd. V povodí řeky Morávky se rovněž nachází nejvyšší bod území – již zmíněná Lysá hora, a to s nadmořskou výškou 1 323 m.n.m.

Obrázek 4: Skiareály a sjezdovky v dolní oblasti DSO



Zdroj:

Územím regionu prochází hustá a pestrá síť **cyklotras**, které navazují na páteřní **cyklostezku Ostrava – Beskydy (č. 59)**. Nová cyklostezka mezi Vratimovem a Sviadnovem se v roce 2012 stala součástí této dálkové cyklostezky, která vede z Ostravy až do Ostravice. Jedná se o důležité dopravní spojení mezi Ostravou a Frýdkem-Místkem a je zajištěno spojení těchto měst s rekreační oblastí v okolí řeky Ostravice. Hojně je využívána také in-line bruslaři.

Ve městě Ostravice se pak na cyklostezku Ostrava–Beskydy napojuje další významná cyklotrasa regionu. Jedná se o **cyklotrasu č. 6113**, která spojuje Ostravici s Morávkou, Pražmem a Raškovicemi. Vede kolem vodních nádrží Šance a Morávka.

Za zmínku rozhodně stojí rovněž **cyklotrasa Radegast Beskydy**, která vede malebným prostředím CHKO Beskydy a rekreačními oblastmi Žermanice a Těrlicko. Měří 53,3 km a její

okružní trasa vede například kolem Českého Těšína, Havířova nebo Frýdku-Místku, zastavení nabízí rovněž Nošovice u svého pivovaru a obce Dobrá, Nižní Lhoty a Vyšní Lhoty.

Mezi další **cyklotrasy**, které regionem procházejí, patří například tyto:

- cyklotrasa č. 56 (Vyšní Lhoty – Raškovice – Krásná),
- cyklotrasa č. 6003 (Olešná – Palkovice – Baška – Sviadnov – Olešná),
- cyklotrasa č. 6005 (Frýdek-Místek – Sedliště – Žermanice – Raškovice – Dobrá – Frýdek-Místek),
- cyklotrasa č. 6006 (Olešná – Palkovice – Kozlovice – Fryčovice – Staříč – Sviadnov – Olešná),
- cyklotrasa č. 6063 (Petřvald – Šenov – Sedliště),
- cyklotrasa č. 6064 (Vratimov – Bartovice – Horní Datyně – Havířov),
- cyklotrasa č. 6065 (Řepiště – Sedliště),
- cyklotrasa č. 6066 (Horní Datyně – Řepiště),
- cyklotrasa č. 6112 (Hotel Tetřev – Krásná-Visalaje),
- cyklotrasa č. 6174 (Lučina – Nižní Lhoty – Pazderna – Žermanice),
- mezinárodní cyklotrasa Greenways Krakow – Vídeň.

Cykloturistika v regionu má významný potenciál, proto je žádoucí rozvoj této oblasti podporovat.

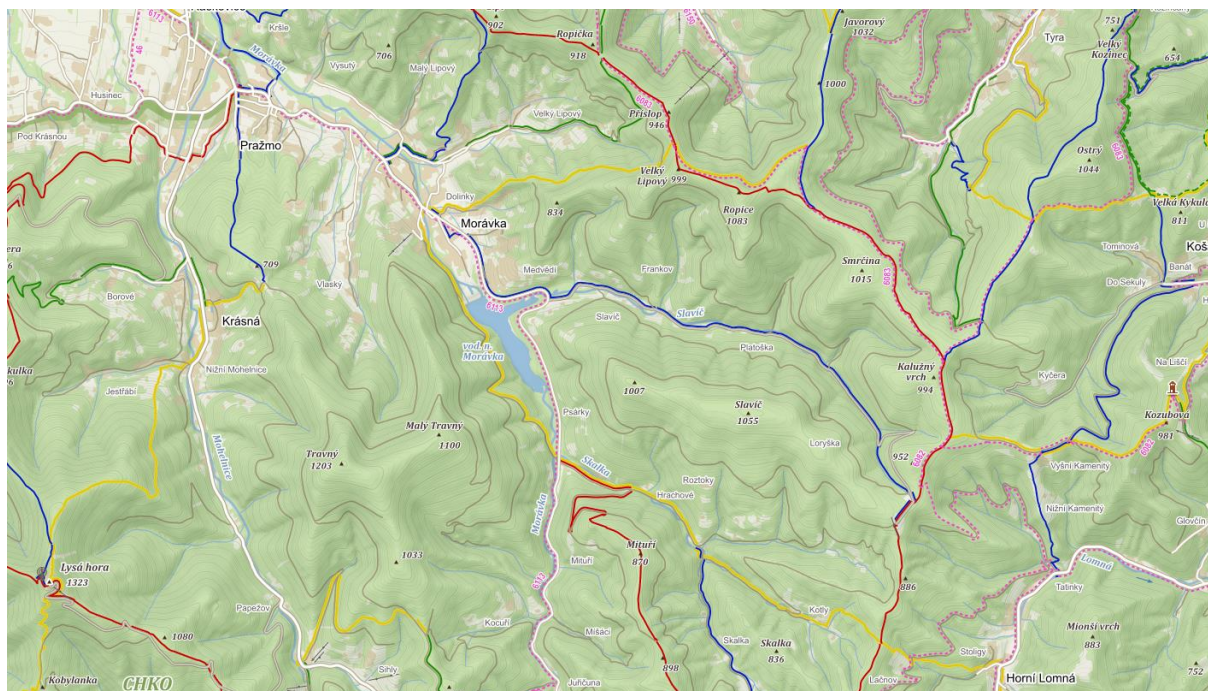
Z hlediska cestovního ruchu jsou významné i naučné stezky v regionu, mezi které patří:

- **naučná stezka Prašivá** (čtyři zastavení přibližující obce Nošovice a Nižní Lhoty, jde souběžně se zelenou a červenou turistickou značkou), její součástí jsou informační tabule, které přibližují obce horní část DSO RSB, historii, legendy a další témata;
- **naučná stezka Prameny Morávky** (vychází od parkoviště v části Lipové, stoupá údolím řeky Morávky až k jejímu prameni, má devět zastavení);
- **naučná stezka Wolfram – Morávka** (NS věnovaná parašutistům skupiny Wolfram, celkem pět tabulí, z nichž každá přibližuje osud jednoho z parašutistů a zároveň popisuje působení celé skupiny v Beskydech i její další přesun na jižní Moravu), v současnosti se naučná stezka nenachází v dobrém stavu.
- **Šenovská naučná stezka** (NS má dva okruhy – malý a velký, malý provede návštěvníky památkami Šenova, velký míří ven z centra Šenova za přírodními památkami).

Zájmovým územím prochází i řada turistických tras, především v oblasti CHKO Beskydy. Kromě Lysé hory mohou návštěvníci a turisté vystoupat i na řadu dalších vrcholů, které se tyčí do výše kolem 1000 m n. m. Malý příklad rozmanitosti tras zobrazuje obrázek níže:



Obrázek 5: Turistické trasy v DSO (výběr)



Zdroj: [www.mapy.cz](http://www.mapy.cz)

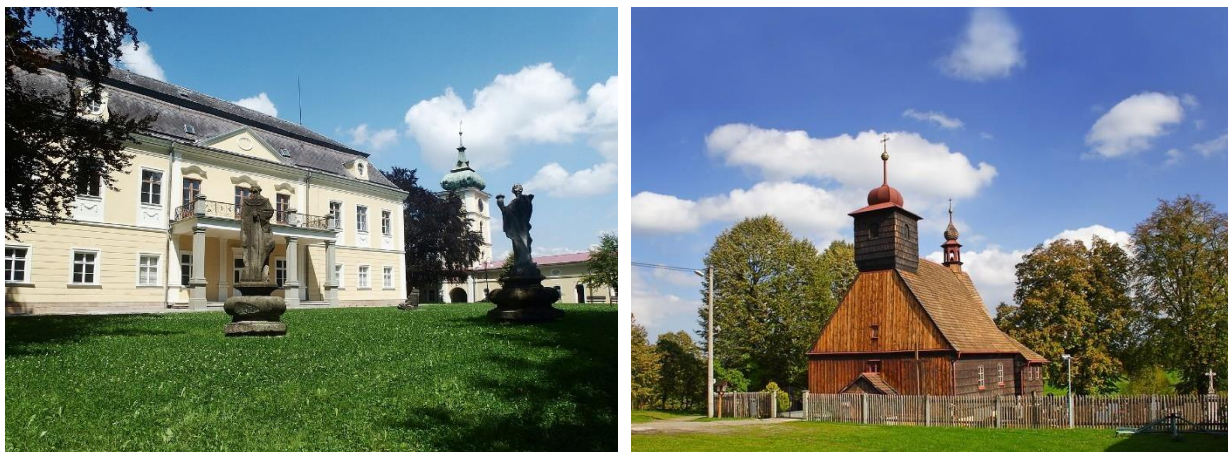
V řešeném území se nachází také desítky **památek, rezervací či muzeí**, které stojí za to navštívit. Pro příklad je uvedeno několik z nich, které patří v regionu k významným:

- zámek Paskov se zámeckým parkem,
- kopec Štandl ve Sviadnově, kde stávalo středověké opevnění,
- biocentrum Lunčiska s rybníčkem Kamencem v Kaňovicích,
- Lašské národopisné muzeum v Sedlišťích,
- památník Osvobozené půdy na Bezručově vyhlídce v Sedlišťích,
- technická památka těžební věž v areálu bývalého dolu Staříč I – Sviadnov,
- muzeum Šenov,
- větrné mlýnky na řadě míst regionu,
- národní kulturní památka sousoší Noční přechod a pomník na Malém Travném,
- památkově chráněný a obcí Morávka nově opravený roubený seník,
- pivovar v Nošovicích s návštěvnickým centrem,
- mohyla se sochou Ježíše Krista v Pražmu,
- přehradní nádrž Morávka,
- přírodní památka Niva Morávky,
- přírodní památka Vysutý,
- vrchol Ropice s dřevěnou sochou Peruna,
- městské veřejné koupaliště ve Vratimově,
- řada kostelů a kapliček, například:
  - dřevěný kostel sv. Michaela archanděla v Řepišti (významná nemovitá památka MSK),

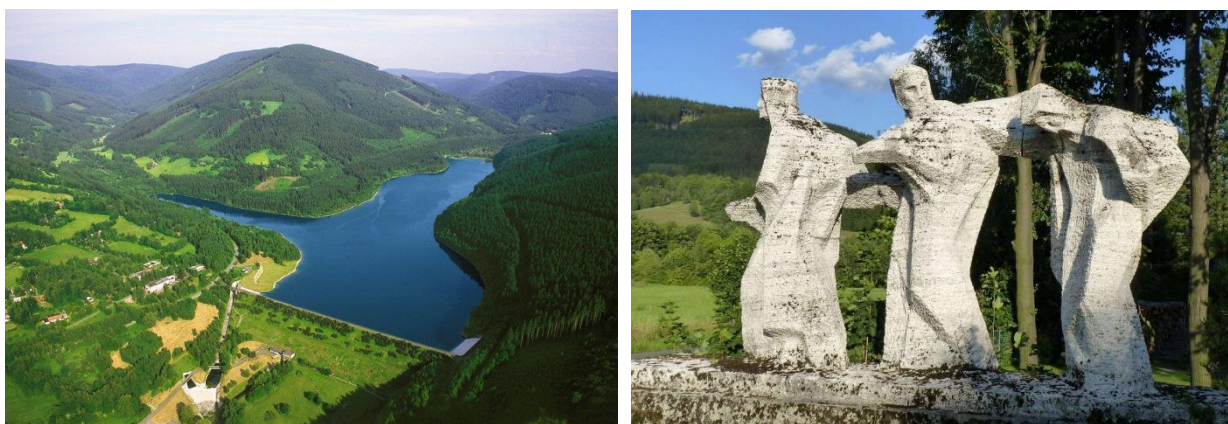


- barokní kostel Prozřetelnosti Boží z 18. století se zámeckým parkem se sochami sv. Antonína Paduánského a sv. Jana Nepomuckého v Šenově,
- kostel sv. Václava a kulturní památka kaplička zasvěcená sv. Janu Nepomuckému ve Václavovicích,
- dřevěný kostel Všech svatých v Sedlišťích,
- dřevěný kostel sv. Antonína Paduánského ve Vyšních Lhotách,
- řada dalších kostelíků, kaplí a křížků.

Obrázek 6: Zámek Paskov (vlevo) a dřevěný kostel v Řepišťích



Obrázek 7: Vodní nádrž Morávka (vlevo) a sousoší Noční přechod v Morávce



Co se týče **ubytovacích zařízení**, fungují ve větší míře především v „beskydské“ části DSO. V řadě obcí jsou nabízeny hotely, penziony či bungalovy, koncentrace je zde vyšší vzhledem k poloze v horách, které nabízí celoroční vyžití. Jako příklad lze uvést hotel/penzion U Přehrady (Morávka), hotel Travný (Pražmo), horský hotel Lipový (Morávka), chaty Krásné chvíle (Krásná), chata Prašivá (Vyšní Lhoty) a mnohé další.

**Význam cestovního ruchu** v území postupně roste i s ohledem na cestovní podmínky, které platí v roce 2020 a 2021. Zlepšuje se infrastruktura cestovního ruchu i jeho institucionální prostředí. V současnosti je území touto infrastrukturou dobře vybaveno (především odpočívky u cyklostezek, informační tabule, dětská hřiště, sportoviště).

Cestovní ruch je podporován ze strany měst a obcí a také ze strany soukromých osob a firem. Propagace regionu jako celku je uskutečňována přes dotčené obce, region, DSO i MAS Slezská brána. Cestovní ruch na území se jeví jednak jako potenciál, ale zároveň i na exponovaných místech jako problém.

## A.5 Bytový fond

Obytné území regionu je v obcích převážně tvořeno rodinnými domy (RD), stavební parcely k prodeji se nachází v několika obcích s respektem k jednotlivým územním plánům. Větší obce a tři města regionu disponují rovněž bytovými domy (BD).

Následující tabulka ukazuje vývoj dokončených bytů v jednotlivých obcích regionu v letech 2010–2020. Je zde patrné, že největší část dokončených bytů v řešeném území byla v RD. V BD přibyly byty pouze ve Sviadnově, a to všechny v roce 2019. V nástavbách RD přibyly byty v daném období v jedenácti obcích, v nástavbách BD byly dokončeny byty pouze v Raškovících a Sviadnově. V nebytových prostorách bylo ve sledovaném období dokončeno jedenáct bytů, a to ve třech obcích a dvou městech, ve stavebně upravených nebytových prostorách bylo dokončeno třináct bytových jednotek.

Ve sledovaném období přibylo nejvíce dokončených bytů ve Vratimově (348), nejméně v Nižních Lhotách (18). V řadě obcí přibylo i několik desítek bytů, což naznačuje, že se obce rozrůstají. To koresponduje i s růstem počtu obyvatel v celém regionu.

Tabulka 10: Počet dokončených bytů 2010–2020 s význačnými maximálními hodnotami

Město/ obec	2010	2011	2012	2013	2014	2015	2016	2017	2018	2019	2020	Celkově
Dobruška	4	7	8	5	10	7	5	8	10	7	8	79
Kaňovice	6	4	1	3	1	1	2	1	2	1	4	26
Krásná	2	-	-	4	6	-	3	3	2	-	1	21
Morávka	7	7	6	4	2	4	8	12	6	6	9	71
Nižní Lhoty	2	1	1	4	2	1	1	1	-	2	3	18
Nošovice	2	8	7	-	1	1	4	4	8	5	1	41
Paskov	17	12	4	18	10	6	9	7	17	12	43	155
Pražmo	-	3	1	1	2	-	1	1	5	3	2	19
Raškovice	9	2	11	3	3	3	7	4	20	13	12	87
Řepiště	7	12	10	6	9	9	14	13	9	8	9	106
Sedliště	7	12	14	11	6	7	5	5	14	5	10	96
Svidanov	18	7	16	24	22	17	29	44	40	49	19	285
Šenov	32	45	27	34	23	32	30	31	16	20	32	322
Václavovice	15	16	14	8	3	6	6	14	6	15	8	111
Vojkovice	2	13	6	8	1	3	3	5	10	9	10	70
Vratimov	25	31	31	27	39	35	36	27	22	30	45	348
Vyšní Lhoty	2	5	1	3	1	1	6	3	3	2	6	33
Žabeň	11	7	9	5	5	9	3	7	8	9	13	86
<b>Celková hodnota</b>	<b>168</b>	<b>192</b>	<b>167</b>	<b>168</b>	<b>146</b>	<b>142</b>	<b>172</b>	<b>190</b>	<b>198</b>	<b>196</b>	<b>235</b>	<b>1 974</b>

Zdroj: ČSÚ

**Průměrná transakční cena za metr čtvereční dosáhla v regionu za rok 2020 hodnoty 22 677 Kč, v roce 2018 činila 20 260 Kč.**

Následující tabulka srovnává podíly obydlených a neobydlených bytů. Nejčastěji je to proto, že tyto **objekty slouží k rekreaci. Nejznatelnější je tento trend v obcích Krásná, Morávka a Raškovice.**

V některých členských obcích však nalezneme také řadu bytů nezpůsobilých k bydlení, případně byty neobydlené z důvodu přestavby domu. Průměrná obydlenost bytů dosáhla 88,5 %, domů pak 85,7 %.

Tabulka 11: Počty bytů a domů a jejich obydlenost v %

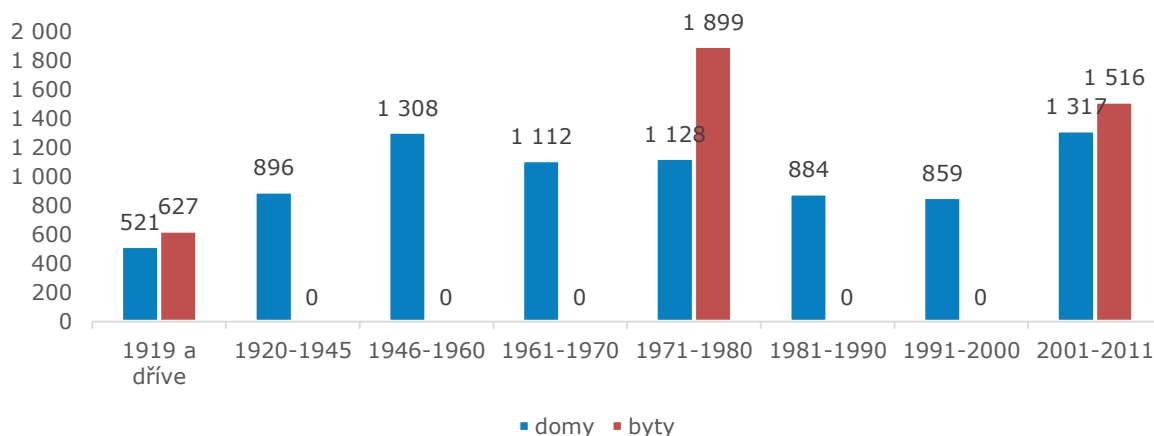
Město/obec	Domy			Byty		
	celkem	obydlenost	neobydlenost	celkem	obydlenost	neobydlenost
Dobruška	350	89,1 %	10,9 %	431	91,0 %	9,0 %
Kaňovice	106	89,6 %	10,4 %	129	91,5 %	8,5 %
Krásná	293	63,8 %	36,2 %	344	68,6 %	31,4 %
Morávka	559	58,9 %	41,1 %	636	63,4 %	36,6 %
Nižní Lhoty	94	83,0 %	17,0 %	122	85,2 %	14,8 %
Nošovice	272	87,1 %	12,9 %	385	89,6 %	10,4 %
Paskov	902	92,5 %	7,5 %	1577	95,6 %	4,4 %
Pražmo	220	85,9 %	14,1 %	390	92,1 %	7,9 %
Raškovice	515	80,2 %	19,8 %	756	86,2 %	13,8 %
Řepiště	518	93,1 %	6,9 %	719	94,6 %	5,4 %
Sedliště	418	90,7 %	9,3 %	531	92,3 %	7,7 %
Svidanov	460	93,5 %	6,5 %	639	94,4 %	5,6 %
Šenov	1700	93,9 %	6,1 %	2397	95,2 %	4,8 %
Václavovice	578	92,2 %	7,8 %	730	93,6 %	6,4 %
Vojkovice	169	86,4 %	13,6 %	216	89,4 %	10,6 %
Vratimov	1590	93,3 %	6,7 %	3051	95,5 %	4,5 %
Vyšní Lhoty	288	80,9 %	19,1 %	371	84,6 %	15,4 %
Žabeň	228	89,0 %	11,0 %	282	91,1 %	8,9 %
<b>Celkově</b>	<b>9260</b>	<b>88,1 %</b>	<b>11,9 %</b>	<b>13706</b>	<b>91,4 %</b>	<b>8,6 %</b>

Zdroj: ČSÚ, SLDB 2011

### A.5.1 Stáří bytového fondu

Co se týká stáří bytového domu, největší výstavba bytů probíhala za poslední století v letech 1971-1980 a 2001-2011. Domy se nejvíce stavěly v letech 1946-1960 (14 % z celkového počtu) a 2001-2011 (14 % z celkového počtu). Zajímavý bude výsledek SDLB z roku 2021, kdy můžeme očekávat rostoucí trend ve výstavbě. V posledních sto letech se postavilo 87 % celkového počtu domů a 13 % domů je starších. Dá se očekávat nutnost oprav bytového fondu. Do budoucna je nutno v závislosti na rostoucí výstavbě a počtu obyvatel počítat i s adekvátní infrastrukturou.

Graf 7: Výstavba domů a bytů od roku 1919 a dříve



Zdroj: SLDB 2011

## A.5.2 Nezastavěné plochy k bydlení a podpora výstavby bytového fondu

Nezastavěné plochy určené k bydlení na území obce jsou určeny v územních plánech jednotlivých obcí a obce si jejich správu řídí samostatně. Obecně se dá říct, že „horní“ část disponuje více volnými plochami k zastavení a k bydlení než dolní konec, který je v blízkosti větších měst. Níže uvádíme počet zastavitelných ploch u jednotlivých obcí dle Rozboru udržitelného rozvoje území pro správní obvod ORP Frýdek-Místek 2020.

Podobně je řešena i podpora výstavby bytového fondu, kdy si každá obec v rámci svého územního nebo regulačního plánu řeší podmínky pro individuální bytovou výstavbu, což vždy závisí na aktuální situaci a prostorových možnostech a možnostech infrastruktury a velikosti obce. Některé z obcí například Dobratice, Václavovice, Sviadnov, Vojkovice a další – čelí vysokému a rychlému nárůstu nové výstavby rodinných domů. Proto některé z obcí ve svém územním nebo regulačním plánu stanovily minimální velikost parcely pro rodinný dům, aby předešly příliš husté zástavbě a zachovaly krajinný ráz obce.

Tabulka 12: Počet jednotlivých navržených rozvojových ploch dle jednotlivých obcí

Město/obec	Počet zastavitelných ploch – Z	Počet ploch přestavby – P
Dobratice	111	2
Kaňovice	28	-
Krásná	44	7
Moravka	66	1
Nižní Lhoty	24	-
Nošovice	61	3
Paskov	85	6
Pražmo	29	-
Raškovice	88	-
Řepiště	93	2
Sedliště	68	-
Sviadnov	21	2
Šenov	166	-
Václavovice	146	2
Vojkovice	32	-
Vratimov	202	9
Vyšní Lhoty	57	-
Žaběň	16	-

Zdroj: ÚAP, 2020

## A.6 Dopravní a technická infrastruktura

### A.6.1 Dopravní obslužnost

Obce regionu jsou zapojeny do integrované dopravy. **Integrovaná regionální doprava** je tarifní systém, ve kterém pracují dopravci, kteří provozují veřejnou autobusovou a regionální železniční dopravu v kraji. Členské obce DSO Regionu Slezská brána spadají pod integrovanou dopravu.

Integrovaná doprava Moravskoslezského kraje (ODIS – dříve Ostravský dopravní integrovaný systém) má na starosti regionální železniční dopravu i autobusové linky pravidelné autobusové dopravy. ODIS vznikl již v roce 1997, a to z iniciativy města Ostravy a několika blízkých obcí. V posledních letech se ODIS snaží především o zvýšení komfortu cestujících (klimatizace, WiFi, chytrý informační systém – příjezdové tabule) a také o snížení dopadu veřejné dopravy na životní prostředí (zvysování počtu autobusů s alternativním pohonem, zavádění vozidel s pohonem na vodík atd.). V roce 2020 byla rovněž spuštěna aplikace „Můj ODIS“ umožňující odbavení QR kódem, vyhledání spojení či on-line informace o odjezdech ze zastávky.

Minimálně jedna **autobusová zastávka** se nachází v každé obci a městě. Nejvíce zastávek je ve třech městech regionu, hustě jsou zastávkami pokryté také například obce Morávka, Krásná či Raškovice, což je dáno především lokalitou (turisticky vyhledávané lokality v Beskydech). Naproti tomu stanice vlaku se nachází pouze ve čtyřech obcích – městech Paskov (zastávka na k. ú. Řepiště), Šenov a Vratimov a v obci Dobratice (zastávka na k. ú. Vojkovice).

Regionem prochází **tři železniční tratě** – č. 323 (Ostrava – Valašské Meziříčí), jejíž vlaky zastavují mimo jiné i ve Vratimově a Paskově, č. 321 (Ostrava – Český Těšín) se zastávkou v Šenově a č. 322 (Frýdek-Místek – Český Těšín) se zastávkou Dobratice pod Prašivou.

Následující tabulka přehledně znázorňuje přítomnost vlakové či autobusové stanice v jednotlivých obcích a městech, případně jejich počet.

Otázka **dopravní obslužnosti** financování veřejné dopravy je stále jedním z témat, které je občany obcí a na lokální úrovni velmi často diskutováno. Příčinou jsou zejména rozdílné potřeby jednotlivých obcí a jejich závislost na dopravě v souvislosti s počtem vyjíždějících obyvatel za prací, vzdálenosti obce od dojezdových center, finanční možnosti obce, atd. Z veřejných prostředků je zajišťována tzv. základní dopravní obslužnost.

V souvislosti s veřejnou dopravou a spádovostí části jednotlivých obcí je nutné zmínit, že území **má dobrou dopravní obslužnost**.

Tabulka 13: Dopravní obslužnost

Město/obec	Stanice/zastávka vlaku	Zastávky linky autobusu
Dobratice	ANO	ANO – 5
Kaňovice	NE	ANO – 3
Krásná	NE	ANO – 16
Morávka	NE	ANO – 10
Nižní Lhoty	NE	ANO – 2
Nošovice	NE (mohou využít zastávku Dobrá)	ANO – 9
Paskov	ANO	ANO – 18
Pražmo	NE	ANO – 1
Raškovice	NE	ANO – 12
Řepiště	ANO – Paskov	ANO – 5
Sedliště	NE	ANO – 6



Město/obec	Stanice/zastávka vlaku	Zastávky linky autobusu
Sviadnov	NE (mohou využít zastávku Lískovec)	ANO – 6
Šenov	ANO	ANO – 23
Václavovice	NE (mohou využít zastávku Šenov)	ANO – 5
Vojkovice	NE (mohou využít zastávku Dobratice pod Prašivou)	ANO – 4
Vratimov	ANO	ANO – 16
Vyšní Lhoty	NE	ANO – 8
Žabeň	NE (mohou využít zastávku Lískovec a Paskov)	ANO – 2

Zdroj: [www.portal.idos.cz/](http://www.portal.idos.cz/), [www.idos.cz](http://www.idos.cz), červen 2021

## A.6.2 Dopravní infrastruktura

Silniční síť v regionu je **hustá především v „dolní“ rovinné části území**. Západním okrajem prochází **dálnice D56** spojující Ostravu a Frýdek-Místek, která se na obou koncích mění ve čtyřproudovou a následně dvouproudovou **silnici I/56**. Na jižním konci pokračuje směrem na Frýdlant nad Ostravicí, na sever vede přes Ostravu a Hlučín do Opavy.

Přibližně ve středu území regionu protíná ze západu na východ region rovněž **dálnice D48**. Ta ještě není zcela dokončena, po dostavbě bude spojoovat Bělotín, Nový Jičín, Frýdek-Místek a Český Těšín.

Pátevní komunikační systém dále dotváří další **silnice II. a III. třídy**. Silnicemi II. třídy, které regionem procházejí a tvoří jeho významnou dopravní páteř, se řadí:

- silnice II/473 (Petřvald – Frýdek-Místek, dlouhá 20,7 km),
- silnice II/477 (Ostrava – Baška, dlouhá 28,3 km),
- silnice II/478 (Klimkovice – Šenov, dlouhá 24,3 km),
- silnice II/648 (Rychaltice – Český Těšín, dlouhá 25 km).

V „horní“ beskydské části regionu se nenachází žádné významné komunikace I. či II. třídy, silniční dopravu zajišťují komunikace III. třídy a místní a účelové komunikace.

Následující tabulka uvádí **zatížení některých úseků** páteřních komunikací regionu. Použita jsou data z celostátního sčítání dopravy z roku 2016.

Nejzatíženějšími úseky jsou jednoznačně úseky dálnic D56 a D48, které regionem prochází. Tabulkou zaznamenané úseky dálnice D56 spadají do třetího nejintenzivnějšího úseku vůbec (intenzita mezi 25 001 a 40 000 vozidel za 24 hodin). Následovaly úseky dálnice D48, poměrně hustá doprava byla zaznamenána také na některých úsecích silnic II. nebo III. třídy

Tabulka 14: Úseky silnic

Číslo úseku	Číslo silnice	Úsek	Počet motorových vozidel za 24h
7-1758	D56	nadjezd 4841 – mimoúř.-x s 4845	24 957
7-1757	D56	mimoúř.x s 4845 – konec D56 x s 473 = F-M z.z.	25 427
7-1773	D56	začátek D56, mimoúř.x 478 – hr. okr. Ostrava a F-M	27 282
7-1546	D48	zaús.477, konec D48 - mimoúř.x s 4733H	18 642

Číslo úseku	Číslo silnice	Úsek	Počet motorových vozidel za 24h
7-1547	D48	mimoú.r.x s 4733H – vyúst. 68	14 245
7-2617	II/473	vyús.47310 do Horní Datyně – mimoú.r.x s 11	8 321
7-2628	II/473	vyús.4731 do Bruzovic – hr.okr. F-M a Ostrava	5 713
7-2561	II/477	zaús.478 od Hrabové - vyús.478 do Horní Datyně	10 399
7-2562	II/477	vyús.478 do Horní Datyně – hr. okr. Ostrava a F-M	5 872
7-5851	II/478	vyús.z 477 ve Vratimově – Vratimov k.z.	4 840
7-1560	II/648	x s 4733h – vyús. 4762	3 964
7-1550	II/648	vyús. 477 – vyús. 4774	7 799
7-2590	III/4774	vyús.4733h v Dobré – zaús. 4773 od Skalice	5 162
7-4630	III/4733	vyús. z 4774 na Nošovice – x s 648	9 586
7-2580	III/4773	vyús. z 477 ve Starém Městě – zaús. do 4774 v Raškovicích	808

Zdroj: Sčítání dopravy 2016, [www.scitani2016.rsd.cz](http://www.scitani2016.rsd.cz)

### A.6.3 Doprava v klidu

V menších obcích regionu, protože se jedná převážně o zástavbu rodinných domů, je **odstavování vozidel** zajištěno ve velké většině případů na soukromých pozemcích. Většina obcí však nabízí také menší či větší parkovací plochy v centrech obcí na náměstí/návsi, u obecního úřadu či kostela/kaple.

V některých obcích nalezneme parkovací plochy před areály či továrnami, a to především jako odstavnou plochu pro zaměstnance. Jinde se parkoviště nachází před kulturními či sociálními objekty, případně u turisticky lákavých míst. Samozřejmostí jsou větší či menší parkovací plochy u obchodů či železničních stanic a bytových domů.

### A.6.4 Letecká doprava

Na území regionu se nachází jedno malé letiště, a to v Sedlístích. Jedná se o sportovní letiště pro ultralehká letadla.

V bezprostřední blízkosti můžeme najít také další malá i jedno větší letiště. Ve Frýdku-Místku působí na místním letišti občanské sdružení Pobeskydský aviatický klub, jehož cílem je obnovit rekreační a sportovní létání ve městě, a navázat tak na přerušenu tradici Pobeskydského aeroklubu Frýdek-Místek, který působil od začátku 30. let na dnes již bývalém letišti Pod Štandlem ve Sviadnově.

V Ostravě se pak nachází Letiště Leoše Janáčka, třetí největší letiště v republice s pravidelným mezinárodním provozem.

### A.6.5 Cyklistická doprava

Nejvýznamnější je v území cyklostezka Ostrava – Beskydy, která slouží kromě rekreace při dobrých klimatických podmínkách ve velké míře tak k dopravě do zaměstnání. Na území DSO (úsek Vratimov – Sviadnov) je téměř 7,4 km dlouhá a 2,5 m široká.

### A.6.6 Technická infrastruktura

Vybavenost technickou infrastrukturou je jednou ze základních charakteristik ukazující rozvoj území. Určuje nejen kvalitu bydlení obyvatel, ale také potenciálním investorům podává informaci o tom, jak jednoduché, či naopak složité bude napojení nové podnikatelské investice na rozvody elektřiny, plynu, zdroj pitné a užitkové vody a odkanalizování.

Rozšíření jednotlivých sítí je však rozdílné a závisí na mnoha faktorech u jednotlivých obcí regionu (rozdrobená sídelní soustava, členitý terén). Napojení 100 % bytového fondu na všechny sítě nelze na území regionu dosáhnout, a to především z důvodu existence odlehklých osad či samot.

**Vodovod** – na veřejný vodovod je každá obec připojena alespoň zčásti, nepřipojení obyvatelé čerpají z domovních studní. Obecní vodovody jsou dále napojeny na skupinové vodovody (Frýdek-Místek, Ostrava).

**Kanalizace** – kanalizace není vybudována v každé z obcí. V některých obcích je vybudována kanalizace dešťová, (pod)tlačová či splašková. V řadě obcí je však již kanalizace zastaralá a je třeba investic do jejího zmodernění.

**Čistička odpadních vod** – v některých případech obcí bez ČOV ústí místní kanalizace do ČOV jiné obce, resp. města.

**Zásobování el. energií** – všechny obce regionu jsou zásobovány elektrickou energií.

**Plynofikace** – plynofikováno je sedm obcí regionu, ne vždy jsou však plynofikovány všechny místní části (například v obcích Krásná, Morávka, Pražmo a Raškovice je plynofikována pouze menší část obce).

**Veřejný rozhlas** – všechny obce disponují veřejným rozhlasem.

**Veřejné osvětlení** – všechny obce disponují veřejným osvětlením. Zároveň platí, že v obcích probíhá postupná rekonstrukce a revitalizace osvětlení, protože na některých místech intenzita a rovnoměrnost nesplňují předepsané požadavky.

Následující tabulka shrnuje pro přehled vybavení technické infrastruktury v jednotlivých obcích.

Tabulka 15: Přehled technické infrastruktury v obcích

Město/obec	Vodovod	Kanalizace	ČOV	Plynofikace
Dobratice	ANO	NE	NE	ANO
Kaňovice	ANO	NE	NE	ANO
Krásná	ANO	NE	NE	ANO***
Morávka	ANO	NE*	NE**	ANO***
Nižní Lhoty	ANO	NE	NE	ANO
Nošovice	ANO	ANO	ANO	ANO
Paskov	ANO	ANO	ANO	ANO
Pražmo	ANO	ANO	NE	ANO***
Raškovice	ANO	ANO	ANO	ANO***
Řepiště	ANO	ANO	ANO	ANO
Sedliště	ANO	NE	NE	ANO
Sviadnov	ANO	ANO	ANO	ANO
Šenov	ANO	ANO	ANO	ANO
Václavovice	ANO	ANO	ANO	ANO
Vojkovice	ANO	NE	NE	ANO
Vratimov	ANO	ANO	ANO	ANO
Vyšní Lhoty	ANO	NE	NE	ANO
Žabeň	ANO	ANO	ANO	ANO

Zdroj: webové stránky jednotlivých obcí, územní plány jednotlivých obcí

\* Pouze v centrální části obce

\*\* Pouze několik lokálních ČOV pro rekreační střediska

\*\*\* Menší část obce

## A.6.7 Odpadové hospodářství

Ve všech obcích se nachází hnízda na **tříděný odpad**, vzhledem k velikostem a umístění obcí jsou svozy objemných či nebezpečných odpadů organizovány obcemi, a to v dostatečném množství.

V několika obcích jsou zřízeny rovněž **sběrné dvory** (např. Morávka, Raškovice a Pražmo, Dobruška, Paskov, Vyšní Lhoty, Šenov, Vojkovice, Vratimov). V obci Řepiště se nachází skládka průmyslového a nebezpečného odpadu, ve Sviadnově je občanům k dispozici bioskládka, kde lze rovněž uložit i velkoobjemový odpad. V Žabni se nachází skládka a kontejnery na biologicky rozložitelný komunální odpad (tráva apod.).

Ve Vratimově funguje Logistické centrum odpadů, kam lze odevzdávat elektrozařízení a které slouží i jako sběrný dvůr města. Toto centrum je provozováno společností FCC Česká republika, s.r.o. Skládka nebezpečného odpadu se ve městě nenachází.

Žádná z obcí nemusí řešit problémy s nedostatkem možností či nabídek ke svozu a nakládání se směsným či tříděným komunálním odpadem. Z hlediska financování odpadového hospodářství jsou v obcích vyhláškou stanovené poplatky za odpad. Dlouhodobým rizikem zůstává vznik černých skládek na území jednotlivých obcí.

Obrázek 8: Logistické centrum odpadů ve Vratimově a skládka v Řepištích



## A.7 Školství, sociální infrastruktura

Občanská vybavenost je důležitým aspektem ovlivňujícím úroveň kvality života v regionu. Pod občanskou vybavenost v této kapitole spadá vzdělávání, sociální a zdravotní péče, ale rovněž možnosti sportovního, kulturního či jiného využití.

### A.7.1 Školství a vzdělávání

#### Předškolní vzdělávání

Objekt předškolního vzdělávání, tedy mateřská škola, se nachází s výjimkou obcí Kaňovice, Krásná a Nižní Lhoty (zde se nenachází ani mateřská, ani základní škola) ve všech obcích regionu. Zmíněné obce mají spádovou mateřskou školu v okolních obcích. Do Raškovic dojíždějí především děti z Krásné. Z Kaňovic to mají děti do školky nejbližší do Václavovic, děti z Krásné do Pražma či Raškovic, děti z Nižních Lhot mohou dojíždět do blízkých školek v Nošovicích nebo Vyšních Lhotách.

V některých obcích funguje pod jednou příspěvkovou organizací jak mateřská, tak i základní škola. To se týká Dobratic, Morávky, Nošovic, Raškovic, Řepiště, Sedliště, Václavovic a Žabně.

Obrázek 9: MŠ Pražmo (vlevo) a MŠ Vratimov (vpravo)



Zdroj: webové stránky obcí/školok

#### Primární vzdělávání

Základní škola se nachází ve dvanácti z osmnácti obcí regionu. Mezi obce, které základní školou nedisponují, patří Kaňovice, Krásná, Nižní Lhoty, Pražmo, Vojkovice a Vyšní Lhoty. V ostatních obcích se základní škola nachází, ve Vratimově jsou základní školy dvě. V některých obcích funguje základní škola jen pro první stupeň, jde o Dobratice, Nošovice, Řepiště, Sviadnov, Václavovice a Žabně. U obce Kaňovice je problematické určit její spádovost ve vztahu k okolním školám. Obec leží na pomezí specifické spádovosti, a to jak pro předškolní, tak pro základní vzdělávání: k Václavovicím (SO ORP Ostrava), k Sedlištěm (SO ORP FM) i k Dolním Datyním (SO ORP Havířov). Navštěvují tedy školu primárně ve Václavovicích. Pro obec Vojkovice je k dispozici 1. stupeň v Dobraticích a 2. stupeň v Dobré. Děti z Pražma dojíždějí do základní školy v Raškovicích nebo Morávce.

Základní škola nabízející oba stupně výuky, tj. od 1 do 9. třídy, se nachází v Morávce, Paskově, Sedlišti, Raškovicích, Šenově (budovy školy také v Šenově-Podlesí) a Vratimově (dvě: ZŠ Vratimov – Datyňská má budovy také v Horních Datyních). V Krásné se nachází lesní škola a školka v lesním klubu Jasánek. Samozřejmostí je u základních škol také přítomnost školní družiny či klubu a také fungující školní jídelna nebo výdejna.

**Z hlediska kapacity mateřských a základních škol v regionu jsou dle dat dostačující kapacity mateřských škol (cca 81% naplněná kapacita škol vůči počtu míst), naopak horší data vykazují kapacity základních škol v regionu (90% naplněná kapacita**



**základních škol vůči počtu míst)<sup>2</sup>**. Rostoucí počet obyvatelstva a mladých rodin občas vyvolává tlak na rozšiřování kapacit škol – např. nová přístavba u ZŠ v Raškovících.

Obrázek 10: Budova základní školy Dobratice a základní školy Sedliště



Zdroj: webové stránky obcí, výroční zprávy škol

### Další vzdělávání

Kromě objektů předškolního a základního vzdělávání jsou v regionu nabízeny také dvě **základní umělecké školy**. ZUŠ Viléma Wüschy v Šenově nabízí obory hudební, výtvarný a multimediální, funguje již od roku 1994. Nachází se na Zámecké ulici v historické budově, které dříve bývala zámecká registratura a vrchnostenské kanceláře. ZUŠ ve Vratimově se nachází na Masarykově náměstí, hned vedle jedné ze základních škol. Děti mohou studovat hudební nebo výtvarný obor, součástí školy je i pobočka v Paskově.

Tabulka 16: Školství a vzdělání v regionu

Město/obec	MŠ	ZŠ	ZUŠ
Dobratice	ANO	ANO	NE
Kaňovice	NE	NE	NE
Krásná	ANO – lesní školka	ANO – lesní škola	NE
Morávka	ANO	ANO	NE
Nižní Lhoty	NE	NE	NE
Nošovice	ANO	ANO	NE
Paskov	ANO	ANO	ANO – pobočka ZUŠ Vratimov
Pražmo	ANO	NE	NE
Raškovice	ANO	ANO	NE
Řepiště	ANO	ANO	NE
Sedliště	ANO	ANO	NE
Sviadnov	ANO	ANO	NE
Šenov	ANO	ANO (včetně pracoviště Podlesí)	ANO
Václavovice	ANO	ANO	NE
Vojkovice	ANO	NE	NE

<sup>2</sup> Zdroj: Rejstřík škol a výroční zprávy mateřských a základních škol, březen 2021

Město/obec	MŠ	ZŠ	ZUŠ
Vratimov	ANO	ANO (2) (včetně pracoviště Horní Podlesí)	ANO
Vyšší Lhoty	ANO	NE	NE
Žabeň	ANO	ANO	NE

Zdroj: webové stránky jednotlivých obcí, [www.mapy.cz](http://www.mapy.cz)

Na území DSO se nenachází žádná střední škola ani další školské zařízení jiných typů, než byly zmíněny výše. Aktivně v oblasti volnočasových aktivit působí na celém území dolní části Středisko volného času Vratimov. Celý region je národnostně homogenní – nemá oficiálně státem uznané národnostní menšiny a proto neřeší výuku v jiném jazyce. V okolí jsou však tyto trendy jasně patrné a běžně řešené.

### A.7.2 Sociální a zdravotní péče

Sociální a zdravotní péče v regionu je strategicky řešena samostatným a odborným dokumentem. Návrhy strategie rozvoje DSO jsou v souladu.

Přibližně v polovině obcí je k dispozici praktický či oborový lékař. Obce se snaží spolupracovat s lékaři i mezi sebou, a zajistit tak pro všechny občany dostupnou lékařskou pomoc. V některých obcích nemá lékař stálou ordinaci a dojíždí na vícero míst na pár hodin týdně, kde ordinuje v ordinaci, která je často na obecním úřadě. Ordinance dětského lékaře se nachází v Morávce, Paskově, Raškovících, Šenově a Vratimově.

V Morávce působí v místním **zdravotním středisku** jak praktik, tak pediatr. Zdravotní středisko se rovněž nachází i ve všech třech městech regionu. V Paskově jsou k dispozici dva praktičtí lékaři a jedna pediatrička, kromě toho také zubař a gynekolog, je zde také lékárna. V Šenově se nachází dvě zubní ordinace, ordinace pediatra, neurologa, gynekologa i urologa, je zde také rehabilitační ordinace a fyzioterapie. V budově lékárny se nachází rovněž další všeobecná ordinace, mimo zdravotní středisko působí jeden praktický lékař.

Nejvyšší počet ordinujících lékařů je ve Vratimově. Je zde několik praktických lékařů, lékařka pro děti a dorost, několik stomatologů, oční, kožní, gynekologická, neurologická, alergologicko-imunologická, diabetologická a podiatrická ambulance, dále také léčebná rehabilitace – fyzioterapie. Samozřejmostí je lékárna.

Ve městech regionu se nachází také veterinární ordinace. Lékařská pohotovostní služba je zajišťována z Nemocnice ve Frýdku-Místku, nejbližší fakultní nemocnice je v Ostravě.

Obecně se dá říci, že vybavenost území zdravotními zařízeními a dostupností zdravotní péče je na dobré úrovni.

Tabulka 17: Zdravotní zařízení v regionu

Město/obec	Ordinace praktických/ dětských lékařů	Lékárny (zařízení lékárenské péče)	Poliklinika/ zdravotní středisko	Léčebny pro dlouhodobě nemocné	Středisko záchranné služby
Dobruška	NE	NE	NE	NE	NE
Kaňovice	NE	NE	NE	NE	NE
Krásná	NE	NE	NE	NE	NE
Morávka	ANO	NE	ANO**	NE	NE
Nižní Lhoty	NE	NE	NE	NE	NE
Nošovice	ANO*	NE	NE	NE	NE***

Město/obec	Ordinace praktických/dětských lékařů	Lékárny (zařízení lékárenské péče)	Poliklinika/zdravotní středisko	Léčebny pro dlouhodobě nemocné	Středisko záchranné služby
Paskov	ANO	ANO	ANO	NE	NE
Pražmo	NE	NE	NE	NE	NE
Raškovice	ANO	ANO	NE	NE	NE
Řepiště	ANO*	NE	NE	NE	NE
Sedliště	ANO*	NE	NE	NE	NE
Sviadnov	ANO	NE	NE	NE	NE
Šenov	ANO	ANO	ANO	NE	NE
Václavovice	ANO	ANO	NE	NE	NE
Vojkovice	ANO	NE	NE	NE	NE
Vratimov	ANO	ANO	ANO	NE	NE
Vyšní Lhoty	NE	NE	NE	NE	NE
Žabeň	NE	NE	NE	NE	NE

Zdroj: webové stránky jednotlivých obcí, vlastní zpracování

\* Není zde stálý lékař, ale dojíždí na několik hodin týdně

\*\* Jako zdravotní středisko je pojmenováno místo, kde ordinují praktik a pediatr

\*\*\* Je zde ale výjezdové stanoviště ZS

V regionu se nachází několik objektů **sociálních služeb**. Nachází se zde domov pro seniory, domov se zvláštním režimem a dva objekty s pečovatelskou službou a dětský domov. Ve Vratimově se nachází Středisko volného času, ve Vyšních Lhotách zařízení pro zajištění cizinců.

**Domov pro seniory Raškovice** – domov se zvláštním režimem v Adámkově vile pomáhá lidem, kteří již nemohou své stáří důstojně prožít ve svých domovech. Domov funguje krátce, teprve od roku 2017. Vznikl po rekonstrukci budovy bývalého hotelu a restaurace. Svým klientům poskytuje ubytování, stravování a celodenní péči. Kapacita domova je 37 lůžek, 5 v jednolůžkových a 32 ve dvoulůžkových pokojích. Tento domov pro seniory využívá 6 obcí z DSO RSB (Krásná, Dobratice, Nošovice, Pražmo, Morávka, Raškovice) a ze Sdružení obcí povodí Morávky.

**Domov sv. Jana Křtitele s.r.o. se zvláštním režimem Sviadnov** – objekt nabízející pobytové sociální služby osobám s duševním onemocněním vyplývajícím z různých typů demence či poalkoholové závislosti starším 50 let. Cílovou skupinou uživatelů jsou osoby se sníženou soběstačností a schopností sebeobsluhy. Posláním je zajistit důstojné prožívání života i těm, kteří vzhledem ke svému stavu nemohou pobývat v přirozených podmínkách vlastního domova. Součástí Domova sv. Jana Křtitele jsou dva objekty – ten ve Sviadnově má kapacitu 9 lůžek, kapacita domova v Lysůvkách je 26 lůžek (již součástí statutárního města Frýdek-Místek).

**Pečovatelská služba Vratimov** – terénní sociální služba nabízí pomoc osobám se sníženou soběstačností z důvodu věku, chronického onemocnění nebo zdravotního postižení. Nabízené služby jsou dostupné pro obyvatele Vratimova a Horních Datyň. Na ulici Frýdecké ve Vratimově rovněž funguje **dům s pečovatelskou službou**, k dispozici jsou tedy i pobytové pečovatelské služby.

**Dům s pečovatelskou službou Šenov** – objekt domu s pečovatelskou službou se nachází rovněž v Šenově.

**Dětský domov bl. Marie Antoníny Kratochvílové Řepiště** – od 1. 9. 2005 zahájil v Řepištích svoji činnost dětský domov. Cílem je dát každému dítěti šanci vyrůstat v prostředí rodiny, ať už vlastní, nebo náhradní. Jedná se o švýcarský typ domova, kde v čele zařízení stojí manželský

pár, který je neměnnou jistotou umístěných dětí. Za dobu provozu prošly domovem desítky dětí, často s různými formami postižení. Posloupnost péče po dovršení plnoletosti bude zajištěna v blízkosti domova, kde vznikne chráněné bydlení pro mladé lidi se znevýhodněním.

**Zařízení pro zajištění cizinců Vyšní Lhoty** – zařízení pro zajištění cizinců (v zahraničí i u nás někdy nazývaná „detence“ nebo „záchyt“) slouží primárně k zajištění cizinců, kterým bylo vydáno pracovníky cizinecké policie rozhodnutí o správním vyhoštění a o zajištění. Klientelu tvoří osoby, které se pobytem na území ČR dostaly do rozporu se zákony ČR. Vnější ostrahu zajišťuje Policie ČR, vnitřní smluvní bezpečnostní agentura. Ve Vyšních Lhotách fungoval tento záchytný tábor od poloviny 90. let až do roku 2009, kdy došlo k jeho uzavření. Vzhledem ke zvýšenému počtu imigrantů došlo ke znovuotevření v roce 2015. Kapacita tábora je 220 míst.

Obecně se dá říci, že mnoho objektů sociální péče se v regionu nenachází. Chybí především domovy pro seniory nebo sociální byty pro seniory. Nutno však říci, že několik obcí má v plánu výstavbu/přestavbu objektů právě na objekty péče pro seniory. V Paskově se na byty pro seniory přestavuje část zámku. V roce 2021 dokončí výstavbu komunitního domu pro seniory se 16 byty také obec Řepiště.

Obrázek 11: Adámkova vila v Raškovcích



Zdroj: webové stránky domova

Tabulka 18: Sociální zařízení v regionu

Město/obec	Domov pro seniory	Dům s pečovatelskou službou	Domov pro osoby se zdravotními postiženími	Chráněné bydlení	Denní stacionář	Nízkoprahové zařízení pro děti a mládež	Dětský domov
Dobruška	NE	NE	NE	NE	NE	NE	NE
Kaňovice	NE	NE	NE	NE	NE	NE	NE
Krásná	NE	NE	NE	NE	NE	NE	NE
Morávka	NE	NE	NE	NE	NE	NE	NE
Nižní Lhoty	NE	NE	NE	NE	NE	NE	NE
Nošovice	NE	NE	NE	NE	NE	NE	NE

Město/obec	Domov pro seniory	Dům s pečovatelskou službou	Domov pro osoby se zdravotním postižením	Chráněné bydlení	Denní stacionář	Nízkoprahové zařízení pro děti a mládež	Dětský domov
Paskov	NE	NE	NE	NE	NE	NE	NE
Pražmo	NE	NE	NE	NE	NE	NE	NE
Raškovice	ANO	NE	NE	NE	NE	NE	NE
Řepiště	NE	NE	NE	NE	NE	NE	ANO
Sedliště	NE	NE	NE	NE	NE	NE	NE
Sviadnov	NE	NE	NE	ANO	NE	NE	NE
Šenov	NE	ANO	NE	NE	NE	NE	NE
Václavovice	NE	NE	NE	NE	NE	NE	NE
Vojkovice	NE	NE	NE	NE	NE	NE	NE
Vratimov	NE	ANO	NE	NE	NE	NE	NE
Vyšní Lhoty	NE	NE	NE	NE	NE	NE	NE
Žabeň	NE	NE	NE	NE	NE	NE	NE

Zdroj: webové stránky jednotlivých obcí

V rámci DSO Region Slezská brána je v současnosti zpracováván **Komunitní plán rozvoje sociálních a souvisejících služeb**, a to na období 2022–2027. Komunitní plánování je metoda, jejímž prostřednictvím se plánuje rozvoj sociálních služeb v oblasti pro konkrétní skupiny znevýhodněných osob (zdravotně postižení, senioři, rodiny s dětmi, osoby ohrožené sociálním vyloučením apod.).

V rámci celého Moravskoslezského kraje byl zpracován **Střednědobý plán rozvoje sociálních služeb v Moravskoslezském kraji** na období 2021–2023. Ten určuje podobu sítě sociálních služeb v tomto období a jeho hlavním smyslem je koncepčně reagovat na potřeby obyvatel Moravskoslezského kraje v této oblasti. Vlastní katalog sociálních služeb nabízí města Frýdek-Místek, Ostrava a Havířov.

### A.7.3 Sport, kultura, volný čas

Obce regionu poskytují pestrou a různorodou škálu činností v oblasti kultury a sportu. V mnoha obcích se na organizaci různých akcí a her podílí i **sbory dobrovolných hasičů**. Kromě sboru dobrovolných hasičů fungují v obcích regionu i jiné spolky a kluby:

- sportovní kluby, fotbalové kluby, tělovýchovné jednoty či skaut,
- myslivecká sdružení,
- rybářské spolky,
- kulturní spolky,
- spolek seniorů,
- spolek včelařů,
- folklorní spolek Po susedsku
- a další.

Tyto spolky a další pomáhají při organizaci a zajištění nejrůznějších kulturních a společenských akcí. Typicky můžeme uvést například:

- plesy a zábavy,
- pálení čarodějnic,
- den dětí,
- karnevaly a masopusty,
- koncerty,
- besedy a přednášky,
- noc kostelů,
- mikulášská nadílka,



- sportovní den, fotbalová a jiná utkání,
- dětské tábory a další.

Každá obec má k dispozici jednu či více travnatých ploch/hřišť k využívání pro děti či dospělé. V některých obcích slouží například místní hřiště i jako prostor k pořádání kulturních a společenských akcí.

Nejrozmanitější nabídku sportování, kulturní a společenské činnosti nabízí města regionu. V Šenově je k dispozici **víceúčelová sportovní hala**, která byla otevřena v roce 2019, a to v místní základní škole, slouží ale i externím uživatelům, sportovcům a dalším obyvatelům. Rovněž v Paskově se nachází velká sportovní hala, která slouží nejen žákům místní základní školy.

Rekonstruované koupaliště se v regionu nachází pouze ve Vratimově. V obcích (Morávka Raškovice, Nižní Lhoty, Nošovice a Žabeň) je pak k dispozici přírodní koupání. Vratimov navíc disponuje venkovním kluzištěm. Ve Sviadnově se nachází jezdecký klub.

Tabulka 19: Sportovní zařízení v regionu

Město/obec	Venkovní sportoviště (hřiště, posilovna atd.)	Dětské hřiště	Tělocvičny vč. školních	Vnitřní sportovní areály (sport. hala)
Dobratice	ANO	ANO	ANO	NE
Kaňovice	ANO	ANO	NE	NE
Krásná	ANO	ANO	NE	NE
Morávka	ANO	ANO	ANO	NE
Nižní Lhoty	ANO	ANO	NE	NE
Nošovice	ANO	ANO	ANO	NE
Paskov	ANO	ANO	ANO	ANO
Pražmo	ANO	ANO	ANO	NE
Raškovice	ANO	ANO	ANO	ANO
Řepiště	ANO	ANO	ANO	NE
Sedliště	ANO	ANO	ANO	NE
Sviadnov	ANO	ANO	ANO	NE
Šenov	ANO	ANO	ANO	ANO
Václavovice	ANO	ANO	ANO	NE
Vojkovice	ANO	ANO	NE	NE
Vratimov	ANO	ANO	ANO	ANO
Vyšní Lhoty	ANO	ANO	NE	NE
Žabeň	ANO	ANO	NE	NE

Zdroj: webové stránky jednotlivých obcí

Co se týče **kulturních zařízení**, většina obcí nedisponuje vlastním kulturním sálem či domem, ale mohou využívat sálů obecních úřadů či místních restaurací/šenků, případně skautovny či klubovny menších spolků. Kostely mohou být místem konání koncertů. Kostely, kde probíhají alespoň jednou týdně bohoslužby, se nacházejí v těchto obcích – Dobratice, Kaňovice, Nižní Lhoty, Paskov, Pražmo, Řepiště, Sedliště, Sviadnov, Václavovice, Vratimov, Šenov).

V obcích bývá velmi často knihovna, obvykle je součástí obecního úřadu. I zde se konají kulturní akce, nejčastěji besedy, přednášky či výstavy. Několik členů DSO disponuje i malým muzeem, kina jsou k dispozici jen výjimečně, ale řada obcí se snaží využívat možností letních kin.

Tabulka 20: Kulturní zařízení v regionu

Město/obec	Kostely/kaple /kříže	Kulturní dům/ společenský sál	Knihovny	Divadla	Kina	Muzea
Dobruška	ANO	NE - využívá se tělocvična	ANO	NE	NE	NE
Kaňovice	ANO	ANO	ANO	NE	NE	NE
Krásná	ANO	ANO	ANO	NE	NE	NE
Morávka	ANO	NE	ANO	NE	NE	NE
Nižní Lhoty	ANO	ANO	NE	NE	NE	NE
Nošovice	ANO	ANO	ANO	NE	NE	NE
Paskov	ANO	ANO	ANO	NE	ANO	ANO – v rámci zámku
Pražmo	ANO	ANO**	ANO	NE	NE	NE
Raškovice	ANO	ANO – víceúčelová sportovní hala	ANO	NE	ANO	NE – malá galerie v knihovně
Řepiště	ANO	ANO	ANO	NE	NE	NE
Sedliště	ANO	ANO	ANO	NE	NE	ANO
Sviadnov	ANO	ANO – sál v místním hostinci	ANO	NE	NE	NE
Šenov	ANO	ANO	ANO	NE	NE?	ANO – součást knihovny
Václavovice	ANO	NE	ANO	NE	NE	NE
Vojkovice	ANO		ANO	NE	NE	NE
Vratimov	ANO	ANO	ANO	NE	NE	ANO
Vyšní Lhoty	ANO	ANO	ANO	NE	NE	NE
Žabeň	ANO	ANO	ANO	NE	NE	NE

Zdroj: webové stránky jednotlivých obcí

#### A.7.4 Bezpečnost

Obce a města regionu jsou součástí celkem pěti obvodních oddělení – Nošovice, Hnojník, Brušperk, Frýdek-Místek a Vratimov. V nich **se míra bezpečnostního rizika od sebe liší**. Dle mapy kriminality se v regionu v roce 2019 index kriminality pohyboval mezi hodnotami 81,7 a 195,8.

Obvodní oddělení (OO) Nošovice, pod které spadá nejvíce obcí regionu (Sedliště, Nošovice, Nižní Lhoty, Vyšní Lhoty, Raškovice, Pražmo, Krásná, Morávka a Kaňovice), zaznamenalo v roce 2019 celkem 141 spáchaných trestných činů, z nichž 55 % bylo objasněno. Index kriminality byl v tomto obvodním oddělení na hodnotě 97,4. Obvodní oddělení Nošovice tak nepatří k oblastem s vysokým bezpečnostním rizikem.

Nejvyšší index kriminality (195,8) byl v daném roce v obvodním oddělení Frýdek-Místek, kde bylo za celý rok spácháno celkem 1 178 trestných činů s objasněním ve výši 55 %. Obvodní

oddělení Frýdek-Místek patří k oblastem se zvýšeným bezpečnostním rizikem. Nutno však říci, že pod obvodní oddělení Frýdek-Místek spadá z DSO pouze obec Sviadnov.

Nejnižší index kriminality zaznamenalo v roce 2019 obvodní oddělení Brušperk, kde bylo spácháno 158 trestných činů s objasněností ve výši 42 %. Obvodní oddělení Brušperk tak nepatří k oblastem se zvýšeným bezpečnostním rizikem. Spadají zde obce Paskov, Řepiště a Žabeň.

Obvodní oddělení Hnojník patří k oblastem s nízkým bezpečnostním rizikem (index kriminality 107,6). Pod toto obvodní oddělení spadájí obce Vojkovice a Dobratice.

K oblastem s průměrným až mírně nadprůměrným bezpečnostním rizikem patří obvodní oddělení Vratimov, kam kromě stejnojmenného města spadá ještě obec Václavovice a město Šenov. Za rok 2019 se index kriminality pohyboval na hodnotě 144.

Následující tabulka přehledně uvádí výši indexu kriminality a počet trestných činů spáchaných v jednotlivých obvodních odděleních. Index kriminality bývá užíván pro kvantitativní vyjádření intenzity kriminality – zamoření určitého území kriminalitou – a představuje počet evidovaných trestných činů na 100 000 nebo 10 000 obyvatel trvale žijících na hodnoceném území.

Tabulka 21: Index kriminality a trestné činy v roce 2019

Obvodní oddělení	Obvodní oddělení Nošovice	Obvodní oddělení Hnojník	Obvodní oddělení Brušperk	Obvodní oddělení Vratimov	Obvodní oddělení Frýdek-Místek
Zjištěno trestných činů	141	132	158	228	1 178
Objasněno trestných činů	77	56	67	99	651
Procentu objasnění trestných činů	<b>55 %</b>	<b>45 %</b>	<b>42 %</b>	<b>43 %</b>	<b>55 %</b>
Index kriminality	<b>97,4</b>	<b>107,6</b>	<b>81,7 %</b>	<b>144</b>	<b>195,8</b>

Zdroj: [www.mapakriminality.cz](http://www.mapakriminality.cz)

## A.8 Životní prostředí

Geomorfologicky je území „horní“ části regionu součástí **Západních Karpat**. Beskydy, zde přesněji Moravskoslezské Beskydy, je pak označení pro vnější severní flyšové horské pásmo Karpat. Reliéf horní části regionu je hornatý s několika vrcholy nad 1 000 m n. m. Nejvyšší vrchol Lysá hora se pak tyčí do výšky 1 323 m n. m.

Dolní část regionu, která se nenachází v horách a jedná se spíše o rovinný terén, je součástí **Ostravské pánve**, což je geomorfologický celek na severní Moravě a ve Slezsku v geomorfologické oblasti Severních Vněkarpatských sníženin. Nejvyšším vrcholem jsou zde Kouty s nadmořskou výškou 336 m n.m. Nachází se v katastrálním území obce Sedliště, tedy v místě, kde Ostravská pánev již přechází v **Pobeskydskou pahorkatinu**.

Území modelují také několik řek a říček, k nejvýznamnějším patří řeka Morávka, Ostravice, Lučina, Olešná a Mohelnice. Na celém území regionu se nachází řada (národních) přírodních památek, přírodních rezervací, naučných stezek, cyklotras a tras pro pěší turistiku.

Klimaticky spadá území do oblasti mírně teplé až teplé, vlhké až značně vlhké, hornatá část území pak spadá do klimatického regionu mírně chladného až chladného a vlhkého.

**Půdní fond** – v celém území regionu je evidováno 8 472,02 ha zemědělské půdy (2020), jejíž rozloha se v posledních letech příliš nemění, a 16 933,01 ha nezemědělské půdy. Nezemědělská půda je tak téměř dvakrát rozlehlejší než půda zemědělská, což je dáno především rozlehlostí

a polohou obcí v beskydské části regionu. Zemědělská půda je přibližně z poloviny tvořena ornou půdou, 38 % pak tvoří trvalé travní porosty.

Nezemědělská půda je tvořena především lesními pozemky (81 %), z celkové plochy lesních pozemků v regionu se 78 % nachází na územích obce Morávka a Krásná.

Tabulka 22: Druhy pozemků (ha)

Druh pozemku	31. 12. 2019	31. 12. 2020
<b>Celková výměra</b>	25 404,84	25 404,84
<b>Zemědělská půda</b>	8 478,16	8 472,02
orná půda	4 359,26	4 348,59
chmelnice	0,00	0,00
vinice	0,00	0,00
zahrada	927,90	932,14
ovocný sad	5,57	5,57
trvalý travní porost	3 185,64	3 185,32
<b>Nezemědělská půda</b>	16 926,57	16 933,01
lesní pozemek	13 778,97	13 792,87
vodní plocha	522,82	522,52
zastavěná plocha a nádvoří	519,06	521,16
ostatní plocha	2 105,82	2 096,26

Zdroj: ČSÚ

Na území DSO Region Slezská brána se nachází řada ložisek **nerostných surovin**, zejména černého uhlí, zemního plynu, ropy (Krásná) a méně také cihlářské suroviny. O ložiscích černého uhlí na Frýdecko-Místecku se vědělo již od 18 století, s těžbou se začalo po druhé světové válce v souvislosti s industrializací celého Ostravska. Známy je důl v Paskově, který vznikl sloučením závodů Paskov a Staříč. Začalo se zde těžit v roce 1966, v roce 1999 bylo rozhodnuto o ukončení činnosti a dolu Paskov a jeho převedení k Dolu Odra, v současnosti tvoří důl Paskov pouze závod Staříč a jedná se o jediný činný důl v ostravské části revíru.

Problémem v území po těžbě uhlí jsou odvaly – tzv. haldy (uměle navršená terénní nerovnost tvořená z těžební hlušiny nebo odpadu). Nachází se v Řepištech a v Paskově.

Z hlediska **koeficientu ekologické stability (KES)**, což je ukazatel poměru výměru katastrálního území / orná půda + zastavěné plochy + ostatní plochy, je území Regionu Slezská brána územím s rozdíly v těchto hodnotách. Nejčastěji spadají obce do pásma 0,31 – 1,00. Tato pásma značí, že se jedná o území s narušením a ekologicky labilní – vysoké vklady materiálu a energií. Tři obce spadají do pásma od 1,01–3,00, což značí vcelku vyváženou krajinu a přírodní struktury (nižší vklady materiálu a energií).

Pásma nad 3,01 značí, že se jedná o přírodní a ekologicky stabilní krajinu (nízké využívání člověkem). Do této oblasti spadají především obce z beskydské části regionu, kde najdeme krásnou a netknutou přírodu Moravskoslezských Beskyd. V případě obcí Krásná a Morávka je hodnota KES dokonce velmi vysoká, konkrétně 21,7 a 23,5.

Příznivé hodnoty koeficientu ekologické stability jsou dány především tím, že část regionu náleží do krajiny, která není intenzivně obhospodařována člověkem. Beskydy jsou chráněnou krajinnou oblastí, kde je hospodaření v krajině důsledně kontrolováno, z čehož plyne také vysoká hodnota KES. Nutno však říci, že ani území regionu spadající do Ostravské pánve povětšinou nevykazuje silné narušení přírodních struktur (technické zásahy), což je vzhledem k rozvinutému průmyslu v oblasti dobrý výsledek. Pouze obce Nižní Lhoty a Žabeň by

hodnotami KES spadaly do oblasti se silným narušením přírodních struktur, byly by však na hranici tohoto pásma.

Tabulka 23: Koeficient ekologické stability

Město/obec	KES	Pásma KES	Charakteristika daného pásma
Dobratice	0,4	0,01–0,10	území s maximálním narušením přírodních struktur (degradace)
Kaňovice	0,9		
Krásná	21,7		
Morávka	23,5	0,11–0,30	území se silným narušením přírodních struktur (technické zásahy)
Nižní Lhoty	0,3		
Nošovice	0,4		
Paskov	0,6		
Pražmo	7,4		
Raškovice	0,9	0,31–1,00	území s narušením a ekologicky labilní (vysoké vklady materiálu a energií)
Řepiště	0,9		
Sedliště	1,0		
Sviadnov	0,6	1,01–3,00	vcelku vyvážená krajina a přírodní struktury (nižší vklady materiálu a energií)
Šenov	1,2		
Václavovice	1,2		
Vojkovice	0,5		
Vratimov	0,9		
Vyšní Lhoty	3,4	3,01 a výše	přírodní a ekologicky stabilní krajina (nízké využívání člověkem)
Žabeň	0,3		

Zdroj: ČSÚ

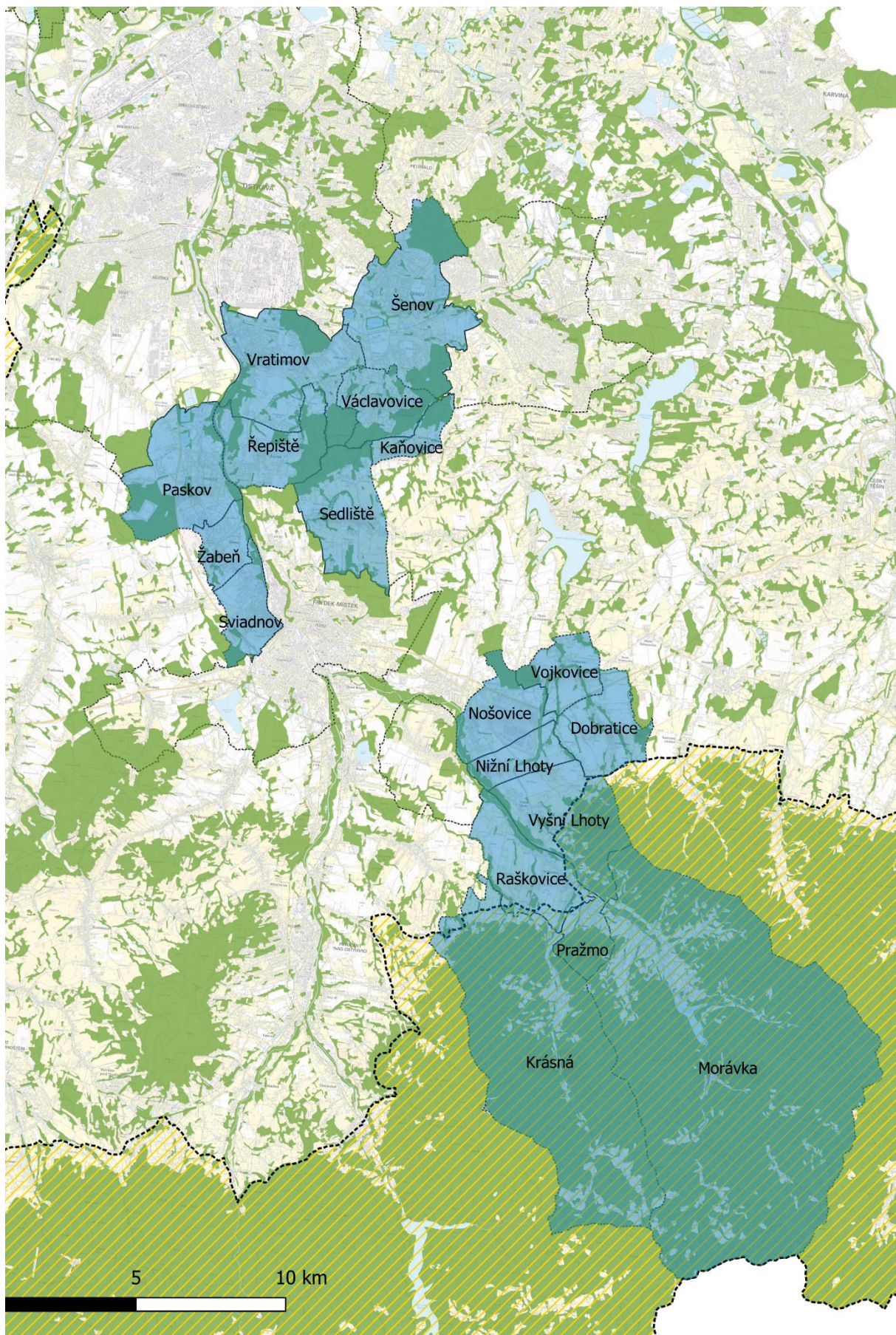
**Chráněná území** – mezi chráněná území, která se na území regionu nacházejí, patří například následující:

- Chráněná krajinná oblast Beskydy,
- Niva Morávky – přírodní památka a evropsky významná lokalita,
- Řeka Ostravice – evropsky významná lokalita
- Vysutý – přírodní památka,
- Václavovice – Natura 2000 – Václavovice pískovna
- Ropice – přírodní rezervace,
- Skalická Morávka – národní přírodní památka,
- Travný – přírodní rezervace,
- Paskov – evropsky významná lokalita a přírodní památka,

Na území regionu se rovněž nachází památné stromy, které upomínají na určitou historickou událost nebo pověst, případně stromy, doprovázející nějakou kulturní památku (kapli, kostel, boží muka, studánku atd.).



Obrázek 12: Chráněná území a lesy v regionu



Zdroj: [www.mapy.cz](http://www.mapy.cz)



**Vodní toky** – nejvýraznějšími vodními toky regionu jsou řeky Morávka a Ostravice, do jejíhož povodí celý region spadá. Řeka Ostravice je dlouhá 65,1 km a vzniká soutokem Černé a Bílé Ostravice u obce Staré Hamry. Na horním toku řeky leží přehradní nádrž Šance. V Ostravě se řeka vlévá do Odry.

Řeka Morávka je pravostranným a nejvýznamnějším přítokem Ostravice, který odvodňuje centrální část Moravskoslezských Beskyd. Délka toku Morávky je 29,6 km, pramení na severozápadním úbočí vrchu Sulov v nadmořské výšce kolem 880 m.

Mezi další řeky, které regionem procházejí, patří řeka Lučina, která odvodňuje oblast na pomezí okresů Frýdek-Místek, Karviná a Ostrava-město a řeka Olešná, která odvodňuje menší území na západě okresu Frýdek-Místek. Obě dvě řeky se, stejně jako Morávka, vlévají do Ostravice.

Na území regionu se nachází i vodní nádrž Morávka, která byla vybudována v 60. letech minulého století a slouží jako zdroj pitné vody a ochrana před povodněmi. Další větší a významnější vodní plochy se již nenachází přímo na území regionu, jsou nicméně v bezprostřední blízkosti. Jedná se například o známé přehrady Žermanice a Těrlicko či vodní nádrž Olešná.

**Veřejná zeleň** – v obcích je veřejná zeleň neustále udržována a jsou i nově osazovány stromy a keře.

**Ovzduší** – kvalita ovzduší je poměrně příznivá, především v oblasti hor, v oblasti území Ostravské pánve, kam spadá „dolní“ část regionu, jsou však významným zdrojem hluku silnice, které regionem vedou, především pak dvě dálnice D56 a D48. Zdrojem hluku mohou být rovněž některé technické a průmyslové subjekty, jako příklad lze uvést výrobní závod v Nošovicích.

Z ročenky Českého hydrometeorologického ústavu z roku 2019 vyplývá, že území regionu spadá do oblasti, kde dosahují průměrné roční koncentrace PM<sub>10</sub> hodnot do 20 µg.m<sup>-3</sup> (území horní beskydské části), resp. 20,1 – 28,0 µg.m<sup>-3</sup> (území Ostravské pánve), tedy v prvním případě maximálně 50 % a ve druhém maximálně 70 % imisního limitu (40 µg.m<sup>-3</sup>).

Průměrné roční koncentrace PM<sub>2,5</sub> se v regionu liší. V beskydské části dosahovaly hodnot do 12,0 µg.m<sup>-3</sup> (max. 48 % imisního limitu, který je 25 µg.m<sup>-3</sup>), v části Ostravské pánve byly hodnoty vyšší, a to až do zmíněné výše imisního limitu.

### A.8.1 Brownfieldy a lokality s ekologickým zatížením

Brownfield je nemovitost (území, areál, pozemek, objekt), která je nevyužívaná, zanedbaná a může být i kontaminovaná. Vzniká jako pozůstatek průmyslové, zemědělské, rezidenční, vojenské či jiné aktivity. Brownfield nelze vhodně a efektivně využívat, aniž by proběhl proces jeho regenerace. V Národní databázi brownfieldů je jako jediný brownfield evidovaný zemědělský objekt v Dobraticích. Další brownfieldy jsou vyjmenovány v Rozboru udržitelného rozvoje území pro správní obvod ORP Frýdek-Místek 2020. Brownfield v Šenově byl doplněn na základě údajů stránky Brownfieldy v Moravskoslezském kraji.

Tabulka 24: Přehled evidovaných brownfieldů na území

Město/obec	Brownfield
Krásna	Krásna – bývala panelová plocha Sihly (bývaly hlubinný vrt)
	Krásná – nevyužívaná sjezdovka a RD
	Krásná – ubytovací zařízení
	Krásná – UFO chata Brusel
Paskov	Paskov – Ostravská - skleníky
	Paskov – laguny a plocha u křižovatky RPG
	Paskov – zámek
Pražmo	Pražmo – zbořeniště staré pily
Raškovice	Slezan – závod 02, Raškovice

Dobruška	Dobruška – plocha bývalého vepřína (navrženo v ÚP na výrobu - plocha přestavby)
Šenov	Šenov – plocha po areálu JZD Šenov
	Šenov – bývalá správní budova VOKD
	Šenov – mlýn Šenov
	Šenov – RD Škrbeňská 720
Sviadnov/Žabeň Morávka	Sviadnov/ Žabeň – bývalý důl Staříč
	Morávka – areál bývalé lesní školky
	Morávka – rekreační středisko České srdce
Pražmo	Pražmo – bývalá pila
Řepiště	Řepiště – zemědělský areál
Václavovice	Václavovice – bývalé koupaliště – požární nádrž

Zdroj: ÚAP 2020, Národní databáze brownfieldů, MSID:  
[geportal.msk.cz/Public/Apps/brownfield/index.html](http://geportal.msk.cz/Public/Apps/brownfield/index.html)

Na území DSO RSB se mimo výše uvedené brownfieldy vyskytují i oblasti s ekologickou zátěží po zemědělské nebo průmyslové činnosti. Tabulka níže uvádí tři staré ekologické zátěže s nejvyšší potvrzenou kontaminací (priorita A).

Tabulka 25: Staré ekologické zátěže s nejvyšší potvrzenou prioritou kontaminace na území

Název obce	Název	Opatření
Kaňovice	DTS 6838 Kaňovice – vojsko	A1.1 – nápravné opatření je žádoucí
Paskov	Paskov – Odkaliště NP – 1	A1.1 – nápravné opatření je žádoucí
Paskov	DTS 6832 Sedliště okaly	A1.1 – nápravné opatření je žádoucí

Zdroj: ÚAP 2020

---

## A.9 Správa regionu

### A.9.1 Orgány regionu

Svazek obcí Region Slezská brána byl založen zástupci obcí a měst dne 29. 4. 1999 a je tvořen obcemi v souladu § 46 odst. 2 písm. b) zákona č. 128/2000 Sb., o obcích (obecní zřízení), ve znění pozdějších předpisů. Sídlem bývalo dříve město Šenov, nyní je sídlem svazku město Paskov, Nádražní 700, 739 21 Paskov.

Nejvyšším orgánem svazku je **zasedání zástupců členských obcí**. Je tvořeno starosty členských obcí nebo jejich zástupci na základě plné moci. Každý člen tohoto orgánu má při jeho jednání jeden hlas. Působnost zasedání je následující:

- přijímá, mění a doplňuje stanovy, přičemž pro jejich přijetí, změnu nebo doplnění je potřeba souhlasu nejméně 2/3 členů svazku,
- přijímá nové členy svazku,
- vylučuje členy svazku,
- volí a odvolává předsedu a místopředsedu svazku nadpoloviční většinou všech hlasů členů spolku,
- volí členy revizní komise,
- je svoláváno předsedou svazku, zpravidla v termínu stanoveném předešlým zasedáním, nejméně však čtyřikrát ročně,
- je usnášeníschopné, je-li přítomna nadpoloviční většina členů svazku, a rozhoduje většinou hlasů, pokud stanovy nevyžadují většinu jinou,
- projednává rozpočtový výhled, rozpočet, rozpočtové opatření a závěrečný účet svazku,
- schvaluje účetní závěrku svazku,
- rozhoduje o výši ročních členských příspěvků a mimořádných příspěvků,
- rozhoduje o smluvních ujednáních svazku s ostatními subjekty a o účasti na jejich akcích a projektech,
- podává návrhy na nové akce a projekty, schvaluje jednotlivé akce a aktivity svazku a případnou spoluúčast třetích osob na nich,
- jedná o všech záležitostech, které jsou slučitelné se smlouvou o vytvoření svazku, stanovami a o všem, co se dotýká zájmu svazku.

**Předseda svazku** je statutárním orgánem svazku. Jeho pravomoci jsou následující:

- řídí jeho činnost mezi jednotlivými shromážděními zástupců,
- podepisuje právní akty po jejich schválení svazkem,
- svolává zasedání zástupců a věcně, organizačně a administrativně zajišťuje jeho průběh,
- předkládá svazku návrh rozpočtu, rozpočtového výhledu, rozpočtových opatření, závěrečného účtu a účetní závěrku,
- vede přehled členů svazku a aktualizuje přílohu č. 1 stanov v souladu s čl. III těchto stanov,
- zodpovídá za pořízení zápisu ze zasedání zástupců.

**Místopředseda svazku** – místopředseda svazku plní funkce předsedy v jeho nepřítomnosti s výjimkou nakládání s finančními prostředky, v jiných případech a při nakládání s finančními prostředky svazku pouze na základě pověření předsedy svazku.

**Revizní komise** – je tříčlenná, volena nejvyšším orgánem svazku z řad zástupců členských obcí a její mandát je dvouletý, přičemž opakované zvolení je možné. Předseda ani místopředseda nemohou být členy. Revizní komise provádí kontrolu hospodaření s majetkem a finančními prostředky svazku, sleduje dodržování rozpočtu svazku a ve spolupráci s účetní svazku provádí inventarizaci majetku svazku. Ve své práci je komise výhradně podřízena nevyššímu orgánu svazku.

## A.9.2 Hospodaření

Příjmy jsou tvořeny příspěvky z jednotlivých obcí a dotacemi, na druhé straně jsou výdaje tradičně spojeny s provozem a organizačním zajištěním funkčnosti regionu nebo realizací akcí.

Tabulka 26: Hospodaření DSO

Hospodaření/rok	2016	2017	2018	2019	2020
Daňové příjmy	-	-	-	-	-
Nedaňové příjmy	450 111,25	913 483,81	1 459 918,55	1 432 529,27	995 347,61
Kapitálové příjmy	-	-	-	-	-
Neinvestiční přijaté transfery	884 258,00	1 417 840,00	831 921,00	748 026,00	2 550 956,67
Investiční přijaté transfery	-	-	-	-	-
<b>Celkem příjmy</b>	<b>1 334 369,25</b>	<b>2 331 323,81</b>	<b>2 291 839,55</b>	<b>2 180 555,27</b>	<b>3 546 304,28</b>
Běžné výdaje	1 882 450,60	1 685 158,45	2 278 421,29	2 090 039,87	2 112 560,86
Kapitálové výdaje	-	-	-	-	-
<b>Celkem výdaje</b>	<b>1 822 450,60</b>	<b>1 685 158,45</b>	<b>2 278 421,29</b>	<b>2 090 039,87</b>	<b>2 112 560,86</b>
Financování	700 000,00	-700 000,00	-	-	-
<b>Saldo</b>	<b>211 918,65</b>	<b>-53 834,64</b>	<b>13 418,26</b>	<b>90 515,40</b>	<b>1 433 743,42</b>

Zdroj: Monitor státní pokladny

Následující tabulka dále přehledně uvádí hodnotu aktiv jednotlivých obcí, likviditu, úvěrový potenciál, zadluženost a výši průměrných příjmů za poslední čtyři roky. Zobrazené údaje jsou k 31. 12. 2019. Z uvedených dat lze vyčíst, že obce hospodaří se svým majetkem odpovědně a s dlouhodobým rozvojovým potenciálem.

Tabulka 27: Bilanční situace obcí

Město/obec	Stav k 31. 12. 2020 (v Kč)				
	Aktiva celkem	Oběžná aktiva	Likvidita	Zadluženost	Průměr příjmů za 4 roky
Dobruška	142 660 350,48	34 426 366,27	37,33	0,00	21 661 432,96
Kaňovice	29 832 062,47	12 218 680,79	25,17	0,00	6 120 974,96
Krásná	146 541 536,02	30 903 179,94	29,66	0,00	15 242 375,81
Morávka	203 148 243,16	34 758 878,33	24,02	2 150 000,00	35 435 692,21
Nižní Lhoty	89 075 894,63	36 514 355,64	69,93	0,00	7 583 647,23
Nošovice	456 162 690,78	134 486 741,80	45,30	0,00	45 491 642,56
Paskov	650 623 242,89	99 464 626,14	12,55	86 666 666,80	99 751 375,17
Pražmo	110 892 404,59	9 909 278,79	2,42	9 178 236,07	14 706 923,73
Raškovice	390 890 507,07	42 824 203,89	12,66	43 790 802,17	47 996 002,08
Řepiště	361 902 511,63	88 509 785,64	11,34	32 709 833,37	46 574 767,74
Sedliště	208 843 044,60	23 810 307,69	17,30	0,00	38 088 660,19
Sviadnov	329 292 491,55	13 924 161,71	7,11	0,00	41 050 134,97



Šenov	644 158 375,25	81 643 326,82	2,95	6 201 904,57	125 977 774,24
Václavovice	276 300 992,14	20 841 081,69	8,96	29 434 787,50	39 954 911,55
Vojkovice	100 335 901,24	29 719 273,30	48,21	0,00	11 073 166,49
Vratimov	1 097 459 296,05	103 832 445,17	2,55	75 236 927,64	173 388 506,72
Vyšní Lhoty	92 918 579,31	25 814 932,63	5,88	0,00	14 854 531,89
Žabeň	134 043 865,05	44 040 563,10	37,90	0,00	24 466 270,31

Zdroj: Vlastní zpracování, monitor státní pokladny, červenec 2021

### A.9.3 Vnější vztahy a spolupráce

Dobrovolný svazek obcí Region Slezská brána byl založen za účelem rozvoje území v oblastech tělovýchovy, školství, kultury, sociální péče, rozvoje cestovního ruchu a ochrany životního prostředí. Mezi další činnosti patří koordinační činnosti v oblasti místní samosprávy, územního rozvoje, investičních akcí a správa společného majetku. Předmětem činnosti svazku je rovněž jeho propagace a propagace členských obcí.

Polovina obcí DSO je zároveň součástí **MAS Slezská brána**. Jedná se o obce na území Ostravské pánve: Vratimov, Šenov, Václavovice, Kaňovice, Řepiště (sídlo MAS), Sedliště, Žabeň, Sviadnov a Paskov. Místní akční skupina zprostředkovává granty a dotace obcím, neziskovým organizacím a soukromým osobám metodou LEADER. Ve shodě s ideály této metody má MAS za úkol propojovat aktivity jednotlivých aktérů a v systémové komunikaci plynule podpořit synergii jednotlivých aktivit na jejím území.

#### MAS Pobeskydí

Nezisková organizace MAS Pobeskydí spojuje občany, neziskové organizace, podnikatelské subjekty a samosprávy, které spolupracují na rozvoji 43 venkovských obcí v Pobeskydí. Mezi hlavní cíle patří realizace strategie rozvoje území a podpora projektů vedoucích ke zkvalitňování životních podmínek ve vymezeném území. Sídlo má MAS v Třanovicích, funguje již od roku 2004. Její území je definováno jako vnitřně koherentní regiony, které jsou členy následujících svazků obcí:

- Mikroregion Žermanické a Těrlické přehrady,
- Sdružení měst a obcí povodí Ondřejnice,
- Sdružení obcí povodí Stonávky,
- **Sdružení obcí povodí Morávky.**

Právě poslední jmenované sdružení obcí zahrnuje „zbylých“ devět obcí DSO RSB. Jedná se o obce Dobratice, Krásná, Morávka, Nižní Lhoty, Nošovice, Pražmo, Raškovice, Vojkovice a Vyšní Lhoty.

Region je také součástí **Turistické oblasti Beskydy – Valašsko**, kterou tvoří pohoří Moravskoslezské Beskydy, Vsetínské vrchy, Javorníky a Podbeskydská pahorkatina. V roce 1973 byla velká část tohoto regionu vyhlášena chráněnou krajinnou oblastí a dnes je svou rozlohou 1 166 km<sup>2</sup> největší v České republice.

Všechny obce jsou (přes své mikroregiony - tj. dolní část přes Region Slezská brána a horní část přes Sdružení obcí povodí Morávky) členem **Regionu Beskydy** a tím mohou čerpat fondy přeshraniční spolupráce: ČR – Polsko nebo ČR – Slovensko.

Jednotlivé obce jsou podle svého rozhodnutí členy celostátně působících svazů – **Svaz měst a obcí ČR, Sdružení místních samospráv nebo Spolku obnovy venkova**. V tomto smyslu mají přehled o hlavních trendech ve vývoji v oblasti municipalit.

## A.10 SWOT analýza

**Východiska pro návrhovou část** jsou zpracována zejména na základě poznatků z charakteristiky regionu, šetření názorů obyvatel z dílčích průzkumů a výstupů z průběžných jednání a rozhovorů. SWOT analýza pomůže přehledně identifikovat silné i slabé stránky regionu, příležitosti rozvoje či budoucí hrozby. Ze SWOT analýzy se tak vychází při stanovení návrhů opatření a dalšího zaměření rozvojového plánu regionu.

Silné stránky	Slabé stránky
<p><b>Ekonomický rozvoj regionu</b></p> <ul style="list-style-type: none"> <li>+ Nízký podíl nezaměstnaných osob – výborná situace na trhu práce</li> <li>+ Blízkost města Frýdek-Místek, Ostrava, Havířov</li> <li>+ Přítomnost stabilních, ekonomicky aktivních subjektů v regionu.</li> <li>+ Velmi dobrá dostupnost zařízení občanské vybavenosti (např. fungující obchod se smíšeným zbožím, restaurace a ubytování v regionu.</li> </ul> <p><b>Obyvatelstvo</b></p> <ul style="list-style-type: none"> <li>+ Stabilní růst počtu obyvatel v regionu v posledních letech</li> <li>+ Příliv mladých a rodin do regionu</li> </ul> <p><b>Životní prostředí</b></p> <ul style="list-style-type: none"> <li>+ Zavedený systém svozu odpadu</li> <li>+ Zachovalá příroda v regionu (zvláště horní část regionu)</li> <li>+ Výhodná poloha regionu (Beskydská oblast)</li> </ul> <p><b>Správa regionu, sociální a zdravotní oblast</b></p> <ul style="list-style-type: none"> <li>+ Spokojenost místních občanů s životem v regionu</li> <li>+ Stabilní finanční situace regionu</li> <li>+ Sdílení zkušeností dobré praxe z realizace společných projektů (společné GDPR, VŘ)</li> <li>+ Pořádání školení pro úředníky a zastupitele obcí</li> <li>+ Zájem o spolupráci jednotlivých obcí v rámci regionu</li> <li>+ Stabilita politického vedení</li> <li>+ Zpracované monografie o historii jednotlivých obcí</li> </ul> <p><b>Infrastruktura</b></p> <ul style="list-style-type: none"> <li>+ Velmi dobrá obslužnost veřejnou hromadnou dopravou</li> <li>+ Technická infrastruktura (vodovod, elektro, kanalizace, plynofikace) téměř ve všech obcích regionu.</li> <li>+ Existence cyklostezky</li> </ul> <p><b>Školství, vzdělávání a aktivity volného času</b></p>	<p><b>Ekonomický rozvoj regionu</b></p> <ul style="list-style-type: none"> <li>- Nedostatečné vlastní finanční prostředky</li> </ul> <p><b>Obyvatelstvo</b></p> <ul style="list-style-type: none"> <li>- Stárnoucí obyvatelstvo a osamocení senioři</li> </ul> <p><b>Životní prostředí</b></p> <ul style="list-style-type: none"> <li>- Vysoká míra znečišťovatelů ŽP, průmyslová zátěž, celoplošně zhoršená kvalita ovzduší, a to včetně nedostatečného povědomí obyvatelstva o podstatě těchto problémů</li> <li>- Částečně stagnující zemědělství</li> <li>- Nevyužívané a nevhledné zemědělské a průmyslové areály v obcích</li> </ul> <p><b>Správa regionu, sociální a zdravotní oblast</b></p> <ul style="list-style-type: none"> <li>- Dlouho trvající rozhodování o problémech měst a obcí</li> <li>- Územní nejednotnost regionu, chybějící spojovací prvek</li> <li>- Potřeba rekonstrukce obecního majetku</li> <li>- Silné ekonomické subjekty se do dění v DSO RSB málo zapojují</li> </ul> <p><b>Infrastruktura</b></p> <ul style="list-style-type: none"> <li>- Dopravní situace v regionu (intenzita dopravy, hluk, smog)</li> <li>- Problémy s neukázněnými řidiči</li> <li>- Některé obce se neudržitelně rozrůstají a infrastruktura zaostává</li> <li>- Místy špatný technický stav dopravní a technické infrastruktury</li> </ul> <p><b>Školství, vzdělávání a aktivity volného času</b></p> <ul style="list-style-type: none"> <li>- Podíl na organizaci společenského života má stále stejná skupina aktivních členů většiny místních spolků.</li> <li>- Některá školní zařízení jsou na své maximální kapacitě</li> </ul>

<ul style="list-style-type: none"> <li>+ Spokojenost uživatelů MŠ, ZŠ</li> <li>+ Aktivní spolky a organizace nabízející širokou nabídku kulturních, sportovních a společenských akcí</li> <li>+ Udržování kulturních a sportovních tradic</li> <li>+ Kvalitní zázemí pro kulturní a sportovní akce konané v regionu</li> <li>+ Dlouhodobá dobrá spolupráce se vzdělávacími organizacemi (školy, ZUŠ, SVČ) a některými kluby seniorů</li> <li>+ Vybudovaná síť sociálních a terénních služeb</li> <li>+ Řada sportovních, kulturních a společenských zařízení a aktivit pro trávení volného času, včetně dětských hřišť využitelných také pro nabídku služeb návštěvníkům z okolních měst</li> <li>+ Schopnost zapojení do projektů – např. projektů Místního akčního plánu vzdělávání</li> </ul>	
Příležitosti	Hrozby
<p><b>Ekonomický rozvoj regionu</b></p> <ul style="list-style-type: none"> <li>✓ Rozvoj drobného podnikání (kavárna apod.)</li> <li>✓ Využití dotačních příležitostí pro financování rozvoje regionu</li> <li>✓ Využití nevyužitých zemědělských ploch, brownfields a ploch po těžbě nerostných surovin k podnikatelské činnosti nebo jinému vhodnému využití</li> <li>✓ Podpora řemesel a dělnických profesí, regionální podnikání a to včetně vedení k podnikatelskému myšlení již na základních školách</li> </ul> <p><b>Obyvatelstvo</b></p> <ul style="list-style-type: none"> <li>✓ Koordinovaný růst počtu obyvatel</li> <li>✓ Zájem nových obyvatel o bydlení v regionu</li> <li>✓ Podpora mladých lidí a rodin v regionu a jejich zapojení do komunit</li> </ul> <p><b>Životní prostředí</b></p> <ul style="list-style-type: none"> <li>✓ Rozšíření ploch trvalých porostů zeleně v obcích a krajině (obnova liniové zeleně, alejí atd.)</li> <li>✓ Systematická obnova a údržba zeleně</li> <li>✓ Vytvoření nových tras/stezek – prostupnost regionu, spojení do okolních obcí</li> <li>✓ Podpora využívání ekologických zdrojů vytápění, energie, úspor vody</li> <li>✓ Výstavba chodníků, cyklostezek a cyklotras, včetně doprovodné infrastruktury</li> <li>✓ Možnost spolupráce se seniorskými kluby</li> </ul> <p><b>Správa regionu, sociální a zdravotní oblast</b></p>	<p><b>Ekonomický rozvoj regionu</b></p> <ul style="list-style-type: none"> <li>○ Snížení příjmů ze sdílených daní kvůli zhoršení kondice české ekonomiky – zhoršení financování regionu</li> <li>○ Omezení výroby významných zaměstnavatelů v regionu – zvýšení nezaměstnanosti a snížení pracovních příležitostí pro subdodavatele</li> </ul> <p><b>Obyvatelstvo</b></p> <ul style="list-style-type: none"> <li>○ Celorepublikový trend stárnutí populace.</li> <li>○ Menší sounáležitost obyvatel k regionu v důsledku velké migrace z měst do regionu</li> <li>○ Dopravní přetíženost a nižší dopravní bezpečnost</li> </ul> <p><b>Životní prostředí</b></p> <ul style="list-style-type: none"> <li>○ Legislativní změny týkající se nakládání s odpady (omezení skládkování)</li> <li>○ Zvyšující se produkce odpadu</li> <li>○ Ohrožení suchem, úbytek spodní vody v krajině</li> <li>○ Poddolovaná území a sesuvné plochy</li> <li>○ Znečištěné ovzduší</li> </ul> <p><b>Správa regionu, sociální a zdravotní oblast</b></p> <ul style="list-style-type: none"> <li>○ Nárůst byrokracie a zvyšování administrativní náročnosti veřejné správy a čerpání dotací</li> <li>○ Odlišné izolované zájmy a záměry obcí v obou oddělených částech DSO RSB</li> <li>○ Velká finanční náročnost údržby obecních zařízení</li> </ul> <p><b>Infrastruktura</b></p>

<ul style="list-style-type: none"> <li>✓ Využití dotačních prostředků a spolupráce s okolními obcemi</li> <li>✓ Spolupráce a členství regionu v rozvojových sdruženích</li> <li>✓ Společná propagace regionu</li> <li>✓ Modernizace a rozšíření kapacit školních a předškolních zařízení, práce s dětmi se speciálními vzdělávacími potřebami</li> </ul> <p><b>Infrastruktura</b></p> <ul style="list-style-type: none"> <li>✓ Zvyšování bezpečnosti dopravy (chodníky, přechody atd.)</li> <li>✓ Možnosti doplnění pěší a cyklistické prostupnosti území</li> </ul>	<ul style="list-style-type: none"> <li>○ Zvyšující se nároky na technickou infrastrukturu</li> <li>○ Zvyšující se motorizace a tranzitní doprava</li> </ul> <p><b>Školství, vzdělávání a aktivity volného času</b></p> <ul style="list-style-type: none"> <li>○ Trávení volného času mimo obec</li> <li>○ Přehlcení školních zařízení</li> </ul>
----------------------------------------------------------------------------------------------------------------------------------------------------------------------------------------------------------------------------------------------------------------------------------------------------------------------------------------------------------------------------------------------------------------------------------------------------------------------------------------------------------------------------------------------------------------------	--------------------------------------------------------------------------------------------------------------------------------------------------------------------------------------------------------------------------------------------------------------------------------------------------------------------------------------------------

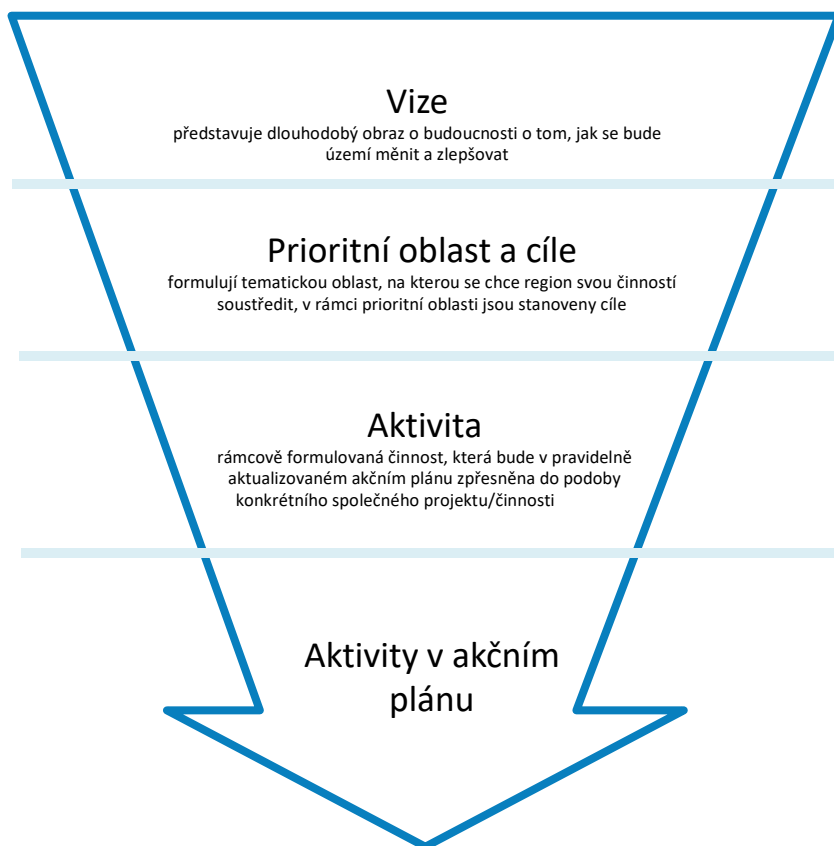


# STRATEGICKÁ ČÁST



## B Strategická část

Strategická část **Strategie rozvoje DSO Regionu Slezská brána** vytyčuje základní směry budoucího rozvoje území a umožňuje vedení komplexně identifikovat potenciál rozvoje vymezeného regionu ve střednědobém až dlouhodobém období.



### B.1 Vize

**Co je vize?** Vize určuje představu o budoucnosti rozvoje dobrovolného svazku obcí Region Slezská brána, vyjadřuje, jak se bude region rozvíjet a měnit.

#### Vize:

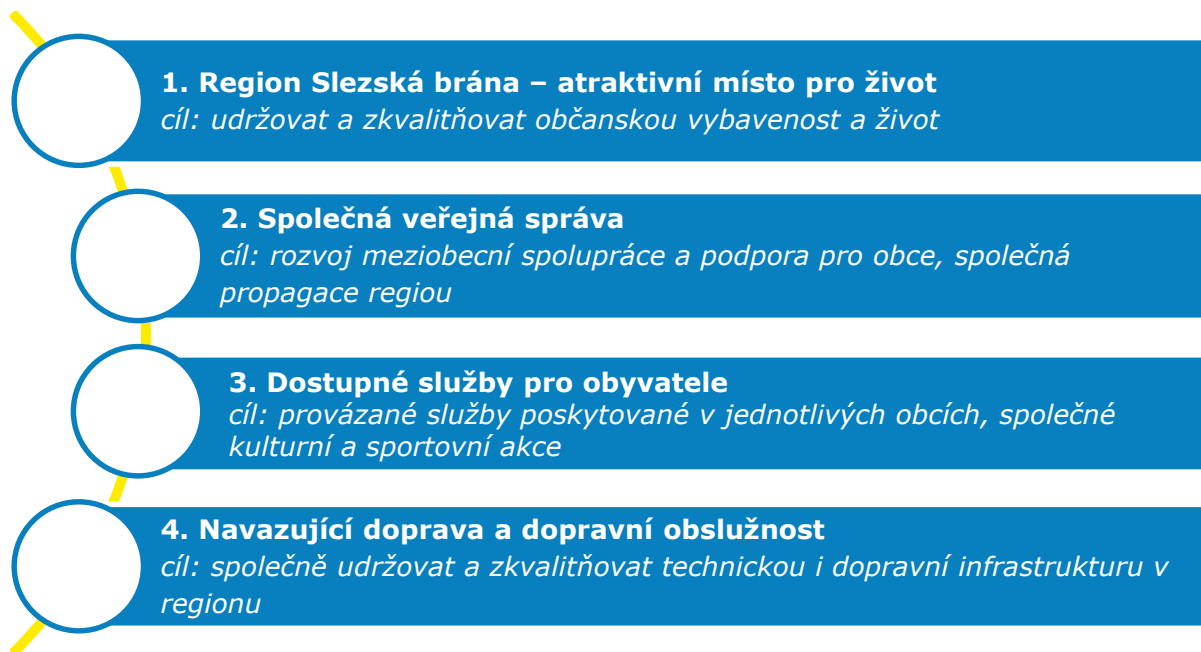
- Lokalita regionu je klidným místem pro život a rekreaci.
- Obyvatelé mají dostupné základní veřejné služby v obci nebo v dopravně dostupné okolní obci.
- V regionu jsou patrné silné vnitřní vazby mezi členskými obcemi, jejich obyvateli i mezi obyvateli a jejich obcemi.
- V regionu se koná široké spektrum kulturních, sportovních a volnočasových akcí.
- Je podporován potenciál k využívání moderních technologií při rozvoji obcí a dochází k intenzivní výměně zkušeností ze zavádění těchto projektů.
- Obce v regionu se udržitelně rozvíjejí jak z hlediska výstavby a návazné infrastruktury, tak i z hlediska cestovního ruchu.

## Vize rozvoje svazku obcí jako organizace:

- Svazek obcím účinně pomáhá při rozvoji a poskytuje jim užitečné informace prostřednictvím Centra společných služeb.
- Svazek obcí společně řeší administrativu případně další operativu, čímž šetří lidské i finanční zdroje.

## B.2 Prioritní oblasti a cíle

Priority představují ucelené, tematicky orientované celky, které jsou konkrétněji rozpracovány do nižších hierarchických úrovní.



## B.3 Opatření a rozvojové aktivity

### Prioritní oblast 1 Region Slezská brána – atraktivní místo pro život

Důležitým předpokladem pro spokojený život obyvatel regionu je dostatek pracovních příležitostí (jejich dostupnost) a dostupnost klíčových služeb uvnitř popř. v blízkém okolí kolem regionu.

Dostatečná a komplexní nabídka komerčních služeb (včetně řemesel) v obcích je nezbytnou součástí života místních obyvatel, kteří uspokojují svou poptávku v místě bydliště a ne ve velkém městě. Tak je možné omezit dojíždku za službami i zvýšit zaměstnanost přímo v členských obcích.

Na druhé straně je třeba brát v úvahu skutečnost, že hlavní iniciativa a zodpovědnost za ekonomický rozvoj regionu je v rukou podnikatelské sféry a možnosti místních samospráv usměrňovat tento vývoj jsou zde omezené. Proto i jakákoli připravenost samospráv není zárukou úspěchu v této sféře.

Území regionu má vhodné přírodní podmínky. Šetrné hospodaření s přírodními zdroji povede k udržení stavu krajiny a k jejímu zachování i pro budoucí generace. Nejde jenom o lesní porosty, ale také o vodní zdroje a další přírodní atraktivitu.

### Opatření 1.1: Podpora lokální ekonomiky

Rozvoj podnikání mohou obce ovlivňovat spíše nepřímo, např. formou pronájmu obecních prostor nebo jiným zvýhodněním podnikatelů (on-line katalog místních firem a organizací na webových stránkách).

Rozvojové aktivity:

- *Podpora místních producentů a zpracovatelů, podpora provozoven maloobchodu a služeb zvyšujících vybavenost obcí, např. formou pronájmu obecních prostor apod.*
- *Rozvoj služeb pro podnikatele, podpora vzdělávacích a poradenských aktivit pro podnikatele.*
- *Rozvoj spolupráce mezi podnikatelskými subjekty a subjekty veřejné správy; podpora regionální produkce a různorodosti venkovské ekonomiky.*

## **Opatření 1.2: Zlepšování prostředí obcí, péče o zeleň a krajinu**

Příjemný vzhled obcí zvyšuje atraktivitu obcí pro obyvatele i návštěvníky a také může motivovat obyvatele trávit více času přímo v obci (např. prostřednictvím kvalitní volnočasové infrastruktury). Opatření je definováno cílem, který respektuje ochranu životního prostředí, zachování rázu krajiny a zároveň umožní ekonomický i sociální rozvoj v regionu. Zahrnuje ochranu životního prostředí, péči o krajinu a ekologickou energetiku.

Rozvojové aktivity:

- *Podpora obnovitelných zdrojů energie, SMART řešení apod.*
- *Úpravy veřejných prostranství vč. sdílení techniky pro údržbu zeleně.*
- *Komplexní pozemkové úpravy ve všech obcích (opravy, obnovy lesních a polních cest, pěší přístupnost krajinou).*
- *Revitalizace krajiny regionu a budování biokoridorů (koordinace návaznosti při výsadbě zeleně, tvorba interakčních prvků v krajině apod.).*
- *Opravy a údržby rybníků, efektivní nakládání s vodou a vodními zdroji.*
- *Podpora osvětových akcí (černé skládky aj.).*

## **Opatření 1.3: Efektivní hospodaření s odpady**

V oblasti odpadů a nakládání s nimi je kromě udržení stávající nabídky služeb třeba zajistit jejich další vývoj, a to s ohledem na vývoj obcí, množství odpadů a na stále nové technologie v oblasti odpadového hospodářství. Nadále je žádoucí posilovat motivaci občanů ke třídění odpadů.

Rozvojové aktivity:

- *Požizování společné techniky na nakládání s odpady.*
- *Rozšíření separace odpadů, akcent na řešení biologicky rozložitelného komunálního odpadu.*
- *Spolupráce v oblasti likvidace a využití odpadů v regionu (podpora vybudování sběrného dvora ve vybraných obcích regionu).*
- *Rozšiřování kompostáren.*
- *Realizace technické infrastruktury a její návaznost mezi obcemi.*

## **Opatření 1.4: Podpora spolkového života a pořádání společných akcí**

V rámci regionu je pořádáno množství zavedených a osvědčených akcí, které mají „nadobecní“ význam. Tyto akce navíc zvyšují atraktivitu regionu, a to jak u místních obyvatel, tak u návštěvníků z území mimo region. Největšími hybateli sportovních a volnočasových aktivit jsou kromě obcí samotných zejména občanské spolky, které jsou aktivní ve všech obcích regionu a stojí za širokou škálou aktivit. Spolky zaměřené na aktivní trávení volného času (především sportovní a kulturní aktivity) dlouhodobě usilují o zkvalitňování své činnosti. Cílem DSO je podobně, jako je spolupráce ve veřejném sektoru nastavit podmínky fungování ve spolkovém sektoru.

Nezbytnou součástí je i kvalitní marketing, který by měl zajistit funkční komunikaci mezi různými subjekty, kterým jde o zvýšení návštěvnosti a kvality služeb.

### Rozvojové aktivity:

- *Podpora výstavby a údržby klíčových regionálních zařízení pro společné volnočasové aktivity, např. areál ideální pro konání školy v přírodě.*
- *Pořádání kulturních a společenských akcí vycházejících z místních tradic a historie. (např. Den regionu, hasičské závody, rybářské závody, masopustní průvod apod.).*
- *Pořízení mobilních prvků pro sportovní aktivity a pro pořádání akcí.*
- *Sdílení stávajícího vybavení pro pořádání akcí.*
- *Společná propagace regionu (sdělovací prostředky) a významných regionálních kulturních akcí.*
- *Pořádání společných kulturních a sportovních akcí.*
- *Spolupráce s infocentry, psaní článků na webové stránky (kudyznudy.cz apod.).*

## **Opatření 1.5: Podpora udržitelného cestovního ruchu**

Na území regionu existují zajímavá místa přírodního, kulturního i technického charakteru. Opatření vede k realizaci aktivit zaměřených na nové značení, umístování laviček a mobiliářů podél tras, budování a tvorbu nových turistických a naučných stezek. Cílem je propojení regionu a zvýšení funkce území jako příměstské rekreační lokality.

### Rozvojové aktivity:

- *Rozšiřování sítě naučných, pěších, in-line, cyklo- a hipposteze o stezky nové (příprava/aktualizace místní sítě, výstavba/úpravy dle návrhu kraje, regionů).*
- *Údržba a opravy stávajících stezek a tras.*
- *Budování doprovodné infrastruktury podél stezek a tras.*
- *Podpora aktivit, podnikatelů a projektů vedoucích ke zvýšení návštěvnosti bez ohledu na počasí, podpora rozvoje ubytovacích kapacit apod.*
- *Rozvoj partnerství a koordinace aktivit s organizacemi: CHKO Beskydy, Policie ČR, Lesy ČR a Povodní Odry.*
- *Systém parkování v obcích, které jsou vystaveny časté návštěvnosti a neudržitelnému turistickému ruchu. (např.: Morávka, Krásná aj.).*

## Prioritní oblast 2: Společná veřejná správa

Díky spolupráci mohou obce regionu dosáhnout tzv. synergických efektů. Navíc mohou dosáhnout významných finančních úspor.

### Opatření 2.1: Posílení spolupráce v rámci regionu

Spolupráce všech subjektů v území, a to nejen obcí, výrazně přispívá k rozvoji území. Je třeba koordinovat aktivity obcí a sdílet zkušenost dobré praxe. Za tímto účelem je třeba koordinovaně připravovat jednotlivé investiční a neinvestiční aktivity/projekty. Do naplňování opatření je možné zapojit širokou škálu subjektů – podnikatele, neziskové organizace, školy.

#### Rozvojové aktivity:

- *Poradentství (veřejné zakázky, nové zákony, řešení průkazu energetické náročnosti budov apod.), dotační poradenství (studie, management), výběr stálého partnera pro veřejné zakázky apod.*
- *Podpora a rozvoj v oblasti požární ochrany a ochrany obyvatelstva (JPO, HZS, IZS, atp.).*
- *Zlepšení komunikace projektů s regionálním přesahem v regionu a blízkém okolí.*
- *Vzdělávací, informační a poradenská činnost pro členské obce (výjezdy pracovníků obecních úřadů a samospráv, setkání s poslanci a senátory, prezentace úspěšných projektů z jiných regionů).*
- *Organizace společných kulturních, sportovních a jiných akcí.*
- *Výměna zkušeností s okolními regiony a MAS.*
- *Společná příprava projektů.*

## Prioritní oblast 3: Dostupné služby pro obyvatele

Dobrá vybavenost obcí službami zvyšuje atraktivitu obcí pro obyvatele i potenciální návštěvníky, čímž mimo jiné snižuje riziko vylidňování obcí. Pojem veřejné služby v sobě zahrnuje širokou škálu témat – zejména školství, zdravotnictví, sociální služby. Do komerčních služeb patří veškeré služby provozované místními podnikateli (obchod, kadeřnictví, řemesla atd.). Veřejné i komerční služby jsou obecně lépe dostupné ve větších obcích, v nichž se vyskytuje více příslušných zařízení. V souvislosti s tím jsou některé obce regionu vzhledem ke své velikosti poněkud znevýhodněny. Přesto však mohou realizovat řadu významných aktivit.

### Opatření 3.1: Podpora vzdělávání a vzdělávacích aktivit

Důležité pro naplnění tohoto opatření jsou zejména investice členských obcí do kapacit a modernizace vybavení škol, doplnění chybějících kapacit v mateřských a základních školách. DSO bude zajišťovat efektivní koordinaci při realizaci společných školských plánů a plánování kapacit.

#### Rozvojové aktivity:

- *Podpora spolupráce s žáky a rodiči na vzdělávání, podpora ze strany vedení škol, zvyšování úrovně vzdělávání.*
- *Vytvoření podmínek pro zájmové kroužky, školní i mimoškolní výchovu.*
- *Vytvoření podmínek pro sportovní a kulturní rozvoj dětí a mládeže – zavádění regionálních témat do výuky v základních školách v regionu.*
- *Podpora a organizace příměstských táborů.*
- *Systémová podpora dobrovolníků na území DSO.*



- *Využití prostředků Místních akčních plánů vzdělávání pro projektové aktivity jednotlivých škol i pro jejich vzájemnou spolupráci.*
- *Osvěta a aktivity celoživotního vzdělávání typu univerzit třetího věku.*

### **Opatření 3.2 Rozvoj sociálních služeb**

V souvislosti s postupným stárnutím obyvatel v regionu se v současné době stává stále významnějším tématem dostupnost sociálních služeb. V dlouhodobém horizontu bude důležité řešit kapacity pobytových zařízení sociálních služeb, v současné době pak terénní a ambulantní sociální služby. Sektor sociálních služeb je podrobněji řešen v rámci samostatné strategie.

#### Rozvojové aktivity:

- *Propojení terénních sociálních služeb v regionu.*
- *Intenzivní zapojení do tvorby komunitních plánů sociálních služeb na úrovni DSO RSB a vzájemná koordinace aktivit v sociální oblasti.*
- *Systémová podpora dobrovolníků a pečovatelských v terénních službách.*
- 

## **Prioritní oblast 4: Navazující doprava a dopravní obslužnost**

Budování a rekonstrukce **dopravní infrastruktury** (tedy dobrá dopravní dostupnost území a kvalitní komunikace) je jedním z nejvýznamnějších předpokladů rozvoje obcí. Obce dle svých finančních možností postupně opravují obecní chodníky jak v obci samotné, tak v místních částech. Projekty oprav veřejných prostranství a investic do chodníků pak často navazují i na budování nebo modernizaci technické infrastruktury (kanalizace, vodovod aj.). Prioritou je propojovat infrastrukturu mezi obcemi a vzájemně sdílet informace o plánované výstavbě.

### **Opatření 4.1: Dopravní obslužnost**

Nejen kvalitní dopravní infrastruktura, ale také dobrá dopravní dostupnost a obslužnost obcí je důležitá pro život obyvatel spojený s možnostmi dojížděky za prací, službami i do škol. Region sice nemá sílu ani dostatek financí nastavit si optimální dopravní obslužnost, avšak může vyvíjet tlak na nadřazené orgány ke zlepšení situace.

#### Rozvojové aktivity:

- *Společné vyjednávání s odpovědnými subjekty o zajištění vyhovující dopravní obslužnosti (prosazení dílčích potřeb jednotlivých obcí vyjednávací silou celého svazku obcí s cílem zajistit více spojů a častějších pravidelných zastávek autobusových a vlakových spojů).*
- *Zlepšování spojů dětí do škol a na mimoškolní aktivity (společné vyjednávání, koordinace, pořízení školního minibusu).*
- *Možnost posílení dopravy v obcích s malou dopravní obslužností pomocí mikrobusu nebo náhradní dopravy, která bude projíždět regionem a zastavovat v obcích na předem vymezených místech (zavedení aktivity typu seniortaxi).*
- *Udržitelná mobilita – alternativní pohony, elektro, využití pro obyvatele regionu apod.*
- *Optimalizace dopravních spojů.*

## **Opatření 4.2: Cyklo–doprava do zaměstnání/do školy**

Cílem aktivit je propojit místní části obcí a samotné obce regionu a zjednodušit dopravu mezi nimi. Bude se jednat o projekty/aktivity zaměřené na cyklostezky, cyklotrasy a dopravu do zaměstnání/školy.

### Rozvojové aktivity:

- *Navázání realizace cyklostezek a cyklotras na Konceptci rozvoje cyklistiky v Moravskoslezském kraji.*
- *Vytvoření koncepce cyklotras a cyklostezek v regionu.*
- *Vytvoření materiálu pro propagaci cyklotras a cyklostezek v regionu pro využití v cestovním ruchu (mapy).*

## **Opatření 4.3: Propojená dopravní infrastruktura**

Vzájemně navazující dopravní infrastruktura je klíčovým předpokladem pro život obyvatel (spojený s možnostmi dojíždky za prací, službami i do škol) i pro rozvoj podnikatelských aktivit. Aktivně však mohou obce zlepšovat pouze stav místních komunikací. Společnými postoji při realizaci dopravních staveb vyšší třídy mohou usnadnit jednání k nové infrastruktuře.

### Rozvojové aktivity:

- *Společná podpora řešení kritických míst v dopravě.*
- *Společný postup proti hluku z dopravy, prachu a zvýšené intenzitě kamionové dopravy s výjimkou dopravní obslužnosti.*
- *Zvýšení bezpečnosti dopravy.*
- *Společný postup (směrem k KSÚS a kraji) při vyjednávání o zřízení dopravně-bezpečnostních prvků na silnicích, dopravní značení, radar a měřič rychlosti v obci, dopravní zrcadla, zpomalovací retardéry v obci či jiné bezpečnostní prvky).*
- *Společné řešení MÚK mezi obcemi, kterých se případná dopravní změna dotýká.*

## B.4 Implementační plán - Rozvojové aktivity plánované na roky 2021 – 2025

Kapitola představuje výčet hlavních rozvojových aktivit, které budou v rámci regionu řešeny v letech 2021 – 2025 (realizace aktivit bude pokračovat i po roce 2023).

### Rozvojové aktivity 2021 – 2025

## B.5 Rozvojové aktivity plánované na roky 2021 – 2023

Kapitola představuje výčet hlavních rozvojových aktivit, které budou v rámci regionu řešeny v letech 2021 – 2023 (realizace aktivit bude pokračovat i po roce 2023).

<b>Podpora propagace řemeslníků, výtvarníků a kulturních zařízení v regionu</b>	
Popis	Jde o vhodné vymezení těchto kategorií, zmapování potenciálu a následné propagování prostřednictvím webových stránek popř. tiskovin včetně organizování prodejních a prezentačních akcí jako je Den regionu.
Nositel	<b>DSO</b>
Termín	<b>2021–2025</b>
Využitelnost	<b>Území DSO RSB</b>
Možný zdroj financování	<b>MSK</b>
Aktuální plnění	<p>Cíl byl naplňován zveřejňováním informací o kulturních, popř. sportovních aktivitách na webových stránkách Slezské brány a na facebooku Kultura Slezské brány. Podmínkou byl zájem ze strany obcí, nebo kulturních zařízení (KS Vratimov, Muzeum Šenov, knihovny nebo i samotné obce). Využíván byl z hlediska zájmu v rámci regionu nerovnoměrně. Z některých obcí zájem nebyl téměř žádný z jiných trvalý a četný.</p> <p>Specifickou podporou řemeslníků, producentů zemědělských výrobků a potravin, popř. tvůrců výtvarných děl je nabídka k jejich prodeji na Dnech regionů. Totéž platí i pro uplatnění kulturních spolků (kapel, soubor atd.).</p> <p>Přímá propagace uvedených subjektů na webu nebyla realizována. Aktivity však mají potenciál k pokračování.</p>

<b>Podpora informování o možnosti zapojení do projektu regionální značky Beskydy – originální produkt určené pro marketing drobných podnikatelů.</b>	
Popis	Již zavedenou a šířenou regionální značku „Beskydy – originální produkt“ nabídnou“ dalším možným zájemcům v území DSO RSB) Využít k tomu příkladů dobré praxe (zkušenosti již existujících nositelů této značky).
Nositel	<b>DSO RSB ve spolupráci s MAS Pobeskydí</b>
Termín	<b>2022–2024</b>
Využitelnost	<b>Území DSO RSB</b>
Možný zdroj financování	<b>Rozpočet DSO RSB</b>

		<b>Pravidelné pořádání Dne regionů</b>
Popis		Pravidelné jednorochní setkání zapojených obcí a jejich místních výrobců
Nositel		<b>DSO</b>
Termín		<b>2021–2025</b>
Partneři mimo DSO		<b>DSO Olešná</b>
Využitelnost		<b>Území DSO RSB</b>
Možný zdroj financování		<b>DSO RSB, DSO Olešná, rozpočty obcí</b>
		<p>Cíl je průběžně naplňován formou tradiční akce Dny regionů Slezská brána a Olešná a výroční paskovský jarmark. Do realizace se aktivně zapojuje většina obcí. Během posledních tří ročníků byl rozšířen o divadelní představení (ochotnický soubor dospělých a divadelní kroužky škol). I tyto akce byly nebo měly být organizovány především obcemi, kde se konaly nebo měly konat (Řepiště, Vratimov). DSO RSB byl jejich partnerem (částečně organizačním a finančním).</p> <p>Aktivity související s cílem mají potenciál dalšího pokračování, a to především v rámci hlavního dne – tj. „Dne regionů“.</p>

		<b>Doplnění společné navigace k turistickým cílům</b>
Popis		Předpokládá se u vybraných cílů (např. kostel Řepiště, zámek Paskov, kostel Šenov, kostel Prašivá, kostel Sedliště) instalace dopravních značek [typ IS 23 kulturní nebo turistický cíl]
Nositel		<b>DSO</b>
Termín		<b>2022–2025</b>
Využitelnost		<b>Území DSO RSB</b>
Možný zdroj financování		<b>Rozpočty obcí</b>
Aktuální plnění		Cíl nebyl realizován. Realizace v budoucnosti by měla být spojena se zájmem/nezájmem o rozvoj CR.

	<b>Komunikační nástroje, strategické dokumenty a pasporty pro potřebu DSO Region Slezská brána, jeho města a obce</b>
Popis	<p>Projekt se zaměřuje na posílení strategického řízení zapojených obcí i samotného DSO. Základními pořizovanými výstupy této aktivity jsou Strategický plán DSO RSB na období 2021–2025, Komunikační strategie RSB a jednotlivých jeho obcí pro období 2021–2025 a Komunitní plán rozvoje sociálních a souvisejících služeb RSB a jeho obcí 2022–2027.</p> <p>Dalšími aktivitami projektu budou: pořízení pasportů majetku obcí (pasporty veřejného osvětlení, hřbitovů, zeleně a mobiliářů), pořízení a rozvoj komunikačních nástrojů (mobilní rozhlas a modernizace webu) a vzdělávání úředníků a volených zástupců (odborná školení a výjezd za dobrou praxí).</p>
Nositel	<b>DSO i jednotlivé obce DSO</b>
Termín	<b>4/2020–6/2022</b>
Partneři mimo DSO	---
Využitelnost	<b>DSO RSB + obce v DSO RSB</b>
Možný zdroj financování	<b>Operační program Zaměstnanost (Evropský sociální fond) + Rozpočty jednotlivých obcí</b>
Aktuální plnění	Byl zpracován Komunitní plán sociálních a souvisejících služeb a Strategický plán pro DSO. Aktuálně jsou zpracovávány strategické plány pro 12 obcí. Byly realizovány 3 školení, zmodernizovány weby 9 obcí a DSO a pořízeny mobilní rozhlas pro 4 obce.

	<b>Nákup tržních stánků</b>
Popis	V rámci projektu „Komunikační nástroje, strategické dokumenty a pasporty pro potřebu DSO Region Slezská brána, jeho města a obce“ probíhá nákup 10 tržních stánků pro potřeby DSO a k zapůjčení pro všechny členské obce.
Nositel	<b>DSO</b>
Termín	<b>2021</b>
Využitelnost	<b>Území DSO RSB</b>
Možný zdroj financování	<b>Rozpočty obcí</b>
Aktuální plnění	Aktuálně probíhá nákup.



	<b>Zavádění regionálních témat do výuky základních a mateřských škol</b>
Popis	Příroda, osobnosti, památky po vzoru výuky dle knihy „Příroda regionu Slezská brána“. Podstata projektu spočívá v rozšíření know-how z území původních obcí DSO na celé území
Nositel	<b>Jednotlivé obce DSO a DSO RSB</b>
Partneři	<b>Školská zařízení DSO RSB, paměťové instituce, univerzity</b>
Termín	<b>2021–2025</b>
Využitelnost	<b>Území DSO RSB</b>
Možný zdroj financování	<b>PRV, MSK, rozpočty obcí</b>
Aktuální plnění	<p>Cíl byl naplňován publikační činností a spoluprací se základními školami. O regionu byly vydány tři publikace:</p> <ul style="list-style-type: none"> <li>- Vítejte v regionu Slezská brána (2019)</li> <li>- Dřevěné stavitelství v regionu Slezská brána (2020)</li> <li>- Krajina regionu Slezská brána (2021)</li> </ul> <p>K publikaci Dřevěné stavitelství v regionu Slezská brána byly vydány ve spolupráci se základními školami také výukové listy. Publikace mají další uplatnění při vědomostních soutěžích pro ZŠ a pro seniory.</p> <p>Specifickou vzdělávací činnosti představovaly online přednášky pro seniory organizované především městem Paskov v roce 2021, které se rozšířily i na jeho okolí (např. Řepiště). Dle aktuálního rozhodnutí nabídnou účast zájemcům z okolí.</p>

	<b>Celoživotní vzdělávání – univerzita třetího věku</b>
Popis	Příroda, osobnosti, památky po vzoru výuky dle knihy „Příroda regionu Slezská brána“. Podstata projektu spočívá v rozšíření know-how z území původních obcí DSO na celé území
Nositel	<b>Jednotlivé obce DSO RSB</b>
Partneři	<b>Školská zařízení DSO RSB, paměťové instituce, univerzity</b>
Termín	<b>2021–2025</b>
Využitelnost	<b>DSO RSB</b>
Možný zdroj financování	<b>PRV, MSK, rozpočty obcí</b>

	<b>Pořádání sportovních soutěží pro žáky základních a mateřských škol</b>
Popis	Pořádání sportovních soutěží pro žáky základních a mateřských škol.
Nositel	<b>Jednotlivé obce DOS RSB a DSO RSB</b>
Termín	<b>2021–2025</b>
Využitelnost	<b>Území DSO RSB</b>
Možný zdroj financování	<b>MSK, rozpočty obcí, rozpočet DSO RSB</b>
Aktuální plnění	Pořádání sportovních soutěží je příkladem spolupráce mezi obcemi navzájem a DSO a školami s nejdelší tradicí. Je ověřená a žádaná a tím má i perspektivu dalšího pokračování.

	<b>Pořádání sportovních a vědomostních soutěží pro seniory</b>
Popis	Pořádání soutěží pro seniory.
Nositel	<b>Jednotlivé obce, DSO RSB</b>
Termín	<b>2021–2025</b>
Využitelnost	<b>Území DSO RSB</b>
Možný zdroj financování	<b>MSK, rozpočty obcí, rozpočet DSO RSB</b>
Aktuální plnění	Pravidelně se koná bowling v Paskově.

	<b>Měření rychlosti s represí</b>
Popis	Měření rychlosti.
Nositel	<b>Jednotlivé obce</b>
Termín	<b>2021–2025</b>
Partneři mimo DSO	
Využitelnost	<b>Území DSO RSB</b>
Možný zdroj financování	<b>Rozpočty jednotlivých obcí, MSK</b>

---

## B.6 Podpora realizace strategie regionu

Za **koordinaci** činností spojených se strategií rozvoje regionu a za sledování, vyhodnocování plnění a aktualizaci programu je zodpovědný **předseda**.

**Průběžná aktualizace programu se bude mimo jiné opírat o pravidelné každoroční shromáždění starostů**, aktivních občanů a případně zástupců organizací a právnických osob, které v regionu působí a mají zájem se podílet na rozvoji regionu. Toto setkání se uskuteční na podzim v termínu předcházejícím přípravě rozpočtu na následující rok. V úvodu setkání předseda zrekapituluje plnění programu rozvoje regionu v daném roce, navrhne hlavní změny a dle potřeby navrhne úpravy aktivit návrhové části.

Návrh aktualizace je diskutován na shromáždění starostů.

**Zhodnocení plnění strategie rozvoje regionu** obsahuje u jednotlivých aktivit následující informace:

- stav realizace: splněno / v realizaci dle plánu (využíváno zejména u víceletých aktivit) / v realizaci (ale později / dříve oproti plánu) / nerealizováno,
- dle potřeby komentář ke stavu realizace – zejména zdůvodnění, proč aktivita nebyla realizována dle plánu, dále i např. zkušenosti z realizace, které by mohly být využity.

*Stav realizace lze vyjádřit zbarvením v tabulce s přehledem aktivit (např. zelená = splněno, oranžová = v realizaci).*

**Aktualizace programu rozvoje regionu** probíhá obvykle jednou ročně. Aktualizací se rozumí zejména:

- doplnění nových aktivit,
- zpřesnění/úprava stávajících aktivit (včetně úprav komentářů k aktivitám),
- odstranění aktivit, pokud jejich realizace již není relevantní.

Návrh aktualizace bude obsahovat přehled provedených změn. Na jeho základě bude vytvořena a zveřejněna aktuální podoba programu rozvoje regionu (v ní mohou být provedené změny zvýrazněny např. podbarvením).

## Seznam použitých zkratk

Následující tabulka obsahuje základní zkratky, které jsou v tomto dokumentu používány.

Tabulka 28: Seznam zkratk

Zkratka	Význam
CZ-NACE	klasifikace ekonomických činností
ČOV	čistička odpadních vod
ČR	Česká republika
ČSÚ	Český statistický úřad
DSO	dobrovolný svazek obcí
HZS	hasičský záchranný systém
IZS	integrováný záchranný systém
JPO	jednotka požární ochrany
KES	koeficient ekologické stability
MAS	místní akční skupina
MŠ	mateřská škola
ORP	obec s rozšířenou působností
RSB	Region Slezská brána
ZŠ	základní škola

## Seznam grafů, obrázků a tabulek

Graf 1: Vývoj počtu obyvatel DSO Regionu Slezská brána 2016–2020.....	12
Graf 2 Pohyb obyvatel v letech 2016-2020 v DSO RSB.....	14
Graf 3 Věkové složení obyvatelstva, sloupcový graf znázorňuje počet obyvatel a náleží k levé ose, pravá osa znázorňuje podíly a patří k ní spojnicový graf .....	14
Graf 4: Vzdělanostní struktura obyvatel 15+ .....	15
Graf 5: Národnostní složení na území regionu.....	16
Graf 6: Vývoj počtu ekonomicky aktivních obyvatel v DSO RGB 2016–2020 .....	19
Graf 7: Výstavba domů a bytů od roku 1919 a dříve.....	26

Obrázek 1: Členové DSO Region Slezská brána .....	8
Obrázek 2: Pohled na město Paskov – sídlo regionu .....	10
Obrázek 3: Údolí Slavíč – Morávka.....	11
Obrázek 4: Skiareály a sjezdovky v dolní oblasti DSO .....	21
Obrázek 5: Turistické trasy v DSO (výběr) .....	23
Obrázek 6: Zámek Paskov (vlevo) a dřevěný kostel v Řepištích.....	24
Obrázek 7: Vodní nádrž Morávka (vlevo) a sousoší Noční přechod v Morávce .....	24
Obrázek 8: Logistické centrum odpadů ve Vratimově a skládka v Řepištích .....	32
Obrázek 9: MŠ Pražmo (vlevo) a MŠ Vratimov (vpravo) .....	33
Obrázek 10: Budova základní školy Dobratice a základní školy Sedliště .....	34
Obrázek 11: Adámkova vila v Raškovicích.....	37
Obrázek 12: Chráněná územní a lesy v regionu .....	44

Tabulka 1: Vyhodnocení témat, cílů a opatření strategického plánu RSB DSO 2016-2020.....	7
Tabulka 2: Souhrnné informace.....	9
Tabulka 3: Obecné informace o obcích DSO RSB .....	10
Tabulka 4: Průměrný věk obyvatel a nárůst mezi lety 2016 a 2020.....	13
Tabulka 5: Vývoj počtu obyvatelstva, podílu dětí, seniorů a index stáří v letech 2016-2020..	15
Tabulka 6 Národnostní složení obyvatel na území obcí .....	16
Tabulka 7: Podnikatelské subjekty podle právní formy (31. 12. 2020) .....	17
Tabulka 8: Počet ekonomických subjektů dle CZ-NACE (31. 12. 2020) .....	18
Tabulka 9: Vývoj podílu nezaměstnaných osob v obcích mezi roky 2016 a 2020 (%).....	20
Tabulka 10: Počet dokončených bytů 2010–2020 s význačnými maximálními hodnotami .....	25
Tabulka 11: Počty bytů a domů a jejich obydlenost v %.....	26
Tabulka 12: Počet jednotlivých navržených rozvojových ploch dle jednotlivých obcí .....	27
Tabulka 13: Dopravní obslužnost .....	28
Tabulka 14: Úseky silnic.....	29
Tabulka 15: Přehled technické infrastruktury v obcích.....	31
Tabulka 16: Školství a vzdělání v regionu .....	34
Tabulka 17: Zdravotní zařízení v regionu .....	35
Tabulka 18: Sociální zařízení v regionu .....	37
Tabulka 19: Sportovní zařízení v regionu .....	39
Tabulka 20: Kulturní zařízení v regionu.....	40
Tabulka 21: Index kriminality a trestné činy v roce 2019 .....	41
Tabulka 22: Druhy pozemků (ha) .....	42
Tabulka 23: Koeficient ekologické stability .....	43
Tabulka 24: Přehled evidovaných brownfieldů na území .....	45
Tabulka 25: Staré ekologické zátěže s nejvyšší potvrzenou prioritou kontaminace na území.	46
Tabulka 26: Hospodaření DSO.....	48
Tabulka 27: Bilanční situace obcí .....	48
Tabulka 28: Seznam zkratk.....	67